



# LISTY

## hlavního města Prahy

**Sběrný dvůr**  
Centrum recyklace elektroniky  
**Zbavte se odpadů ZDARMA**

Tel.: 284 091 111  
více na straně 6

LP354/03/4545

ZDARMA

www.praha-mesto.cz

duben 2003 • ročník III/4

## Praha – idylické město zahrad a parků?



Jaro by mohlo být krásné, kdyby nás kde co nešťvalo. Zmizel sníh, příroda chystá nové oblékání, přichází očistný čas. Člověk přímo živočišně cítí potřebu „něco se sebou dělat“, a pokud možno i s tím, co je okolo. Jistě, Praha chystá generální úklid (píšeme na straně 2), po povodních mnohé prokouklo a ještě prokoukne (čtete na vnitřní dvoustraně), ale cosi vpravdě jarního zůstává mimo rámec všech našich textů. Jaro v našich novodobých dějinách zakotvilo jako symbol osvobození, později uvolnění režimu, před 13 lety dokonce jako nejnadšenější, nejidealističtější čas. Tím víc teď prožíváme, že leckde dosud trvají důvody k marnosti a skepsi. Jarní bilance není vždycky radostná: vždyť pořád ještě máme sklon v nic nevěřit a nevídat si jeden druhého; neodnaučili jsme se něco jiného si myslet a něco jiného říkat; pojmy jako láska, přátelství, soucit a pokora se jeví jako zatoulané pozdravy z dávných časů. Ale kdy jindy nabrat sílu, aby se tohle změnilo? Aby se proměnila atmosféra, a především základ, který ji tvoří? Aby se kloudně využil tvůrčí a duchovní potenciál, na který jsme svého času tolik sázeli... I o tom je jaro!

Foto: Karel Cudlín

Uvnitř dubnového čísla také najdete:



Helsinky jsou prý ještě zelenější než Praha **strana 3**

Ale hlavně jsou vzorem ve vztahu lidí k přírodě a parkům.



Před povodní nelze ochránit všechno **strana 4**

Náměstek primátora Bürgermeister podrobněji vysvětluje důvody.



Pod Mrázovkou naposledy pěšky **strana 7**

Zdejší tunely jsou překvapivě působivé i po řemeslné stránce.



Soutěžte v poznávání pamětních desek **strana 13**

Jeden z našich čtenářů se vydal pátrat i se svým synem. A úspěšně!

## „Vandalům neváhám nahlas a pořádně vynadat!“

S Klárou Issovou o divadle, o lidech, a taky trochu o životním prostředí

Herečka Klára Issová je výraznou postavou mladé české herecké generace. Její výkon ve filmu Nejasná zpráva o konci světa byl v roce 1997 oceněn Českým lvem a nominovaná na tuto cenu byla i za role ve filmech Indiánské léto a Anděl exit. Začíná být dokonce stále více objevována i zahraničními filmovými tvůrci, o čemž svědčí role ve filmech USA Mlhy Avalonu, Deník Anny Frankové nebo v kanadsko-japonském filmu Johanka z Arcu. V představení Divadla Pod Palmovkou se ve hře A. Müllera Pohled z mostu stává z nerozhodné, dětské Kateřiny v podání Kláry Issové v průběhu děje dospělá žena, která si chce vybojovat svoje místo na slunci a životní štěstí. Po premiéře, kterou divadlo po povodňové rekonstrukci přivítalo 14. března opět svoje příznivce, jsem zastihla Kláru už „civilní“ a povídaly jsme si o věcech, které jí těší i trápi.

S jakými pocity se Vám první den ve znovuotevřeném divadle hrálo?

Jsem všichni moc šťastní, že jsme opět v našem divadle a máme svoje zázemí. Po povodních jsme se sešli s ředitelem Petrem Kracikem, který nám vysvětlil situaci. Bylo nám jasné, že budeme s divadlem jezdit po zájezdech, že budeme zkoušet jinde, abychom byli připraveni až bude divadlo opravené. Běžela akce solidarity, hráli jsme ve městech, která byla postižena povodní a výtěžek představení jsme věnovali zatopeným divadlům, jinde to byl dětský domov nebo konkrétní osoba. Uskutečnili jsme více než padesát zájezdových představení.

To muselo být fyzicky i psychicky dost náročné?

Byla jsem ve skupině, která zkoušela Pohled z mostu, a před Vánocemi byla předpremiéra v Mladé Boleslavi, představení jsme hráli i v Laterně Magice. Náročnější byly také zkoušky. Do dvou hodin odpoledne

jsem například zkoušeli u nás v divadle na půdě, někdy také ve Vinohradském divadle, pak jsme sedli do autobusu a jeli jsme třeba tři hodiny na zájezdové představení. Pochopitelně, že jsme byli v důsledku této situace trochu unavení.

V jakých inscenacích kromě Pohledu z mostu Vás mohou diváci ještě vidět?

Hraju v divadle Pod Palmovkou, kde jsem již třetím rokem v angažmá, do konce sezóny nebudu zkoušet žádné nové představení, takže si budu užívat her, ve kterých účinkuji (Constance v Amadeovi, Ellen ve Výstřelech na Broadwayi, První herečka v Ubohém vrahovi...). V divadle AS Rubín účinkuji v představení Služky, které jsem sama produkovala a které běží už tři roky, a chystám se se svou spolužačkou Kateřinou Velebovou na produkci dalšího. Chtěly bychom si zažádat o grant a vyprodukovat nezávislé divadelní představení.

Pokračování na str. 3



Foto: ČTK



Prostředí plné zeleně, klidu a poučení. To je Pražská botanická zahrada v Praze – Tróji. Otevřeno každý den v dubnu, září, říjnu od 9:00 do 18:00 hodin a v květnu až srpnu do 19:00. Na telefonním čísle 233 540 299 je možné dohodnout prohlídku za účasti odborných kurátorů. Téměř každý týden pro vás pořádáme specializované akce, o kterých se dovíte v denním tisku. Všechny ostatní informace na telefonním čísle 233 540 299, nebo nainternetové adrese [www.botgarden.cz](http://www.botgarden.cz) případně v přílohách pražských deníků.

LP334/03/667

## RYCHLÉ ČTENÍ

## SPOLEČNĚ PRO PRAHU

Pod tímto názvem vydala Rada hl. m. Prahy po sto dnech své působnosti programové prohlášení, zahrnující stěžejní úkoly a oblasti, kterým bude vedení města v následujícím volebním období věnovat pozornost. Plné znění programového prohlášení je pro všechny zájemce k dispozici v informačním středisku magistrátu (Mariánské nám. 2, Praha 1) a také na internetových stránkách [www.praha-mesto.cz](http://www.praha-mesto.cz).

## KARLÍN – DOMOV PRO VŠECHNY

Další rozvoj povodní těžce poškozeného Karlína není myslitelný bez promyšlené a efektivní spolupráce státních orgánů, vedení města i soukromých investorů. Primátor Pavel Bém (ODS) na tiskové konferenci v závěru minulého týdne znovu potvrdil, že celá Praha bude do roku 2006 ochráněna před povodní, přičemž zábrany budou postaveny s rezervou 30 cm nad maximální hladinou loňské srpnové povodně. Jen v Karlíně a Libni si stavba zábrany vyžádá náklad přibližně 165 milionů korun.



## DVĚ VEŘEJNÉ ZAKÁZKY ČEKA FOREZNÍ AUDIT

Rada MHMP schválila provedení hloubkové kontroly zakázek Skleničkový areál Fata Morgana a TV (technická vybavenost) Čakovice. Radní dali ve výběru auditora přednost společnosti Pricewaterhouse Coopers ČR, s. r. o., neboť audit provede rychleji a levněji než druhý uchazeč. První zmíněná veřejná zakázka byla napadena externím auditorem, druhá Úřadem pro ochranu hospodářské soutěže.

## NA STAROMĚSTSKÉM NÁMĚSTÍ ZAČALY VELIKONOCE

Dvacetimetrová bříza ozdobená pestrobarevnými fáborů zve Pražany na oslavy svátku jara v centru hlavního města. Akce, pořádaná pod záštitou primátora Pavla Béma, začala v neděli 6. dubna rozkrojením obřího velikonočního mazance. Kromě tradičních stánků je pro návštěvníky připraven doprovodný program, soutěže a ukázky velikonočních zvyků. Součástí oslav je tradiční pořádání veřejné sbírky. Na Staroměstském náměstí jsou umístěny kasičky, neboť příspěvky od návštěvníků trhu budou věnovány nemocnici Na Františku, postižené loňskými záplavami.



## ZA ŽÁDNÝ PENÍZ HODNĚ MUZIKY

Na Staroměstském náměstí vystoupí ve čtvrtek 17. dubna několik známých českých a slovenských kapel. Na koncertu „Pro všechny slušný nuly“, který začíná ve 14 hodin, zahrájí Tata Bojs, Monkey Business, Wohnout, SkyLine, Puding paní Elvisovej, Veneer nebo Dara Rolins a DJ Neo. Akce je lákavá i sympatickou výši vstupného: zaplatíte 0 Kč.

## KULTURNÍ DŮM EDEN NA PRODEJ

Městská část Praha 10 vyhlásila obchodní veřejnou soutěž na odprodej Kulturního domu Eden, včetně některých venkovních úprav a tímto domem zastavěného pozemku. Úplný text podmínek soutěže je pro všechny zájemce k dispozici v úředních hodinách v budově A městské části Praha 10 (Vršovická 68), 1. posch., dveře č. 112, tel. 267 093 679. Zde je také možné získat podrobnější informace a nahlédnout do dokumentace. Internetová adresa [www.praha10.cz](http://www.praha10.cz). Přihlášky lze podávat do 9 hodin 15. května.

## V červnu nás čeká referendum o vstupu do EU

Vstup do Evropské unie je historicky první událostí, ke které se občané České republiky v referendu mohou vyjádřit

Do poloviny června, kdy má lidové hlasování proběhnout (o přesném datu rozhoduje nyní Parlament ČR), bude EU představována veřejnosti v médiích i na internetových stránkách. Například Česká televize už vysílá pravidelné „evropské“ pořady (U nás v Evropě, Minuty o EU apod.), několik let je provozován server [www.euroskop.cz](http://www.euroskop.cz), na kterém si čtenáři mohou přečíst o historii i o aktualitách týkajících se ČR a Evropské unie, a některé deníky přinášejí tematické přílohy. Od října 2001 je navíc občanům k dispozici bezplatná, tzv. zelená telefonní linka 800 200 200, na níž s volajícími komunikují operátoři a obratně odpovídají na dotazy.

Zajímavou „evropskou“ událostí bylo i zasedání Evropského parlamentu mládeže, jež proběhlo začátkem dubna v Praze. Zúčastnilo se ho na 250 studentů ve věku od 16 do 19 let, zástupců jednotlivých evropských států (a to nikoli pouze členských zemí EU). Náplní desetidenního setkání byla diskuse nad politickými, hospodářskými i ekologickými problémy současného světa a předkládání návrhů na jejich řešení. Evropský parlament mládeže byl založen v roce 1987 a mezi jeho nejdůležitější aktivity patří konání mezinárodních zasedání třikrát do roka v různých místech Evropy. Praha se hostitelkou akce stala již podruhé.

## Příznivci EU mají navrch

Podle březnového šetření Centra pro výzkum veřejného mínění (CVVM) by se referenda o vstupu do EU zúčastnilo 80 % občanů. Souhlasně by se vyjádřilo 59 %, vstup by naopak odmítlo 22 % a necelých dvacet procent ještě neví, jak bude hlasovat. V porovnání s listopadem minulého roku se zvýšil počet těch, kteří se referenda chtějí zúčastnit, a i těch, kteří na svém lístku označí „ANO“.

Ve třech kandidátských zemích už referendum proběhlo, pouze v Maďarsku ovšem mělo pro vládu závazný charakter (výsledky nebyly do redakční uzávěrky známy). Malťané i Slovinci se vstupem svých zemí souhlasili. (fr)

## Kolik stály povodně

O tom, kolik peněz bude Praha potřebovat, ale hlavně o tom, kde je vezme

Přímé povodňové škody na majetku města jsou dnes odhadovány na 15 mld. Kč. Další zhruba 1,5 miliardy korun představují v tomto roce výdaje vyvolané, například výstavba náhradních bytů, protipovodňová opatření atd. Přesto však zůstává ambicí současného vedení města – ve shodě s koaliční smlouvou – odstranit všechny tyto škody do konce letošního roku. Náměstka primátora ing. Jiřího Paroubka jsme se tedy zeptali, jaké konkrétní rozpočtové zásahy bylo nutné přijmout:

Znamenalo to vytvořit podstatnou restrukturalizaci, změnu rozpočtu města, přijmout podmínky pro získání významných, mnohamiliardových částek k řešení povodňových škod.

V rozpočtu roku 2002 a zejména 2003 se tak vytvořil prostor pro pokrytí zhruba jedné třetiny povodňových škod.

Zmiňujete se o jedné třetině, kde získáte další prostředky?

Město už podepsalo dvě smlouvy s Evropskou investiční bankou (EIB), které představují objem 4,5 mld. Kč.

Z této částky půjde už v nejbližších dnech 2,4 mld. Kč na obnovu metra, další peníze pak budou sloužit k obnově povodní zničených bytů, vý-

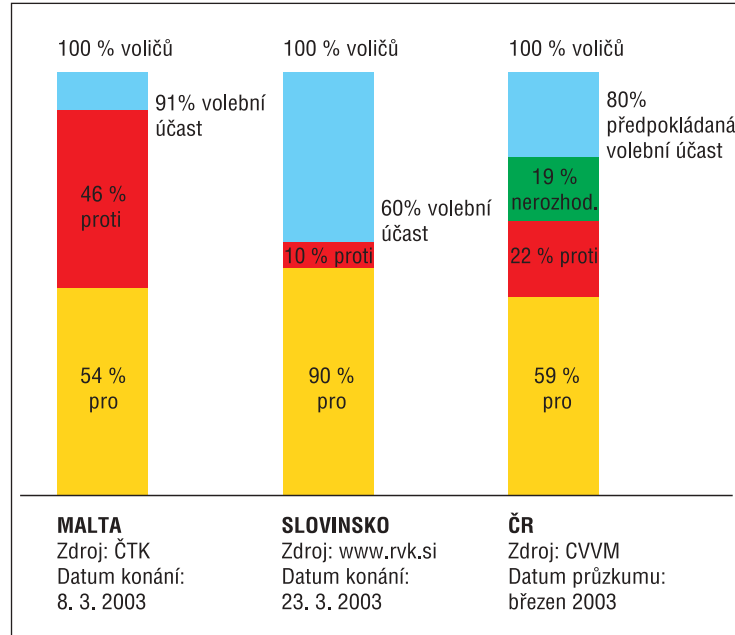
stavbě bytů náhradních, postavíme za ně protipovodňové zábrany, opravíme divadla, školy atd. Dalších až 1,5 mld. Kč může Praha čerpat na obnovu zničeného bytového fondu ze Státního fondu rozvoje bydlení.

Jaký je přímý podíl státu na odstraňování povodňových škod?

V těchto dnech čerpáme státní dotaci ve výši 2,8 mld. Kč na obnovu metra. Jsem rád, že se tuto dotaci podařilo na podzim s představiteli vlády dohodnout. A konečně dalších přibližně 1,7 mld. Kč získává město rozhodnutím vlády z prostředků fondu solidarity EU. Porozumění vlády pro potřeby Prahy v souvislosti s řešením povodňových škod je skutečně vysoké.

Navíc podle rozhovoru s panem premiérem a ministrem financí očekávám v nejbližších týdnech také nemalé finanční prostředky na obnovu Karlína, především jeho infrastruktury – tramvajové trati a inženýrských sítí – a jeho bytového fondu.

Jak naznačují výše uvedená čísla, všechny povodňové škody na majetku města budou v krátké době rozpočtově plně pokryty. Pak se město bude moci znovu věnovat velkým investičním akcím, jejichž realizace byla loňskou povodní přece jen pozdržena. (vf)



## Břeh Vltavy a Berounky má být do konce května čistý!

Břehy podél řek zanechala povodeň v neutěšeném stavu, stejně jako mnoho dalších pražských míst. Vypadají nevábně a příroda si s tím sama neporadí – naopak: jakmile se vegetace zazeleneje, bude se uklízet hůř. Pražský primátor rozhodl ujmout se celé věci jaksí „zgruntu“, a pokud možno rychle.



Foto: Karel Cudlín

Koordinátor hl. m. Prahy pro generální úklid ing. Pavel Polák dává své funkci neformální přezdívku: „primátorův smeták“. Na kole objednal postižené oblasti, samozřejmě nejen na říčních březích, a mapoval jejich stav: „Je vidět, že firmy, odpovědné za pražský pořádek, pracují po povodni nadstandardně a z velké části z vlastních zdrojů. Ale tím spíš je třeba pomoci.“ Smyslem akce je vyladit činnost TSK, Povodí Vltavy, magistrátního odboru městské zeleně, městské policie a řady neziskových organizací tak, „aby společný zásah byl co nejmasivnější a nejviditelnější“.

Město slíbilo uvolnit peníze a z magistrátu putují desítky koordinačních dopisů – jednak 57 starostům městských částí, a jednak zástupcům šesti desítek organizací a občanských sdružení, od ochránců přírody až po skauty. Do akce jsou vtaženy České dráhy (provedou očistu traťových těles) a dokonce i armáda. Každý, komu záleží na vzhledu Prahy, má vědět, kde a čím může nejlépe prospět.

Podle primátora Pavla Béma jsou horizontem akce dva až tři měsíce, ale Pavel Polák je na sebe přísnější: „Pokud to nebude do konce dubna zpučované, tak jsem neuspěl.“ Nu, podívejte se. (cyk)

## Redakční fotofejeton



Foto: Karel Cudlín

## Jak se pozná jaro v Praze

Jeho příznaky vnímáme, ale pořád jako by nechtělo a nechtělo propuknout. Tu a tam se projeví zeleným lístečkem nebo nesměle vykukujícím podbělem, který i přes svou žlutou noblesnost nepohrdne bydlením na smetišti, ale ještě to není ono. Pak se však objeví najednou, stejně jako chřipka. Na rozdíl od chřipky je jaro vítané. Během jediného dne je v pozoru celá armáda zelených stonků tulipánů, narcisů, keře a stromy burcují pupeny k větší aktivitě a vzduch voní jarem. A jak se pozná jaro v Praze? Jednoduše. Začne, když si v parku na Klárově smuteční vrby obléknu žlutozelené kabátky.

Jaro však má bohužel i své negativní stránky. Odcházející zima (ale nesváděme to jenom na zimu) zanechala na přírodě své ošklivé stopy. Sluníčko odhaluje igelitovou, plechovou a papírovou podestýlku pod keři a stromy v pražských parcích a zahradách, jarní vítr si vezele pohrává s igelitovými taškami, vystavuje na odív nápisy na nich a dělá tak bezplatnou reklamu pražským supermarketům. Městské části začaly s pravidelným jarním úklidem a pod keři už nebudou odpadky, ale kosové hledající žížaly. Zvykli jsme si, že okolí našich domovů uklidí jiní. Nedávno jsme mohli na televizních obrazovkách vidět snahu „oranžových“ čet o zkulturnění zelených ploch na jednom z pražských sídlišť. Jejich snaha však byla téměř syfifovská. Na uklizené ploše se během dvou dnů objevily opět hromady odpadků. Že by za to mohl jenom jarní vítr? (ist)

# Helsinky – dcera Baltu v zeleném hávu

aneb o parcích a zeleni, a především o vztahu lidí k nim (ovšem o takovém, jaký se v Praze vidí málokdy)

Hlavní město pět milionového Finska patří k mladším mezi evropskými metropolemi. Datum založení Helsinek lze přesně určit – připadá na červen 1550, tedy na dobu, kdy v Praze byly v plném proudu práce na renesančním Královském letohrádku. Po devadesáti letech se Helsinky stěhovaly blíže k mořskému břehu a po požáru počátkem 19. století byly, už jako hlavní město finského velkoknížectví v rámci ruské říše, oděny v klasicistní šat architektem C. L. Engelem. Navzdory slohové jednotnému centru nejsou historické budovy tím pravým helsinkým lákadlem, spíše vás severská metropole přinutí vnímat vzájemné souznění moře, městské zeleně a zástavby, citlivě skloubené v celek. Ponechme stranou „rozsypané korále“ ostrovů a ostrůvků i stříbřité vlnky Finského zálivu a vydejme se na projíždku po „moři zelené“ v samotném městě.

Helsinské parky zabírají zhruba čtvrtinu celkové rozlohy (pokud ze souměstí Vantaa-Espoo-Helsinky počítáme jen poslední jmenované) a místy získávají nad budovami tak značnou převahu, jakou by návštěvník v hlavním městě nečekal. Pražan by se také pozastavil nad důvěrou, se kterou za slunného a teplého počasí (ač ve vzájemné kombinaci méně obvyklé než ve střední Evropě) Helsinčané rozbíjejí svá ležení na trávnicích v samém městském centru a důvěřivě protahují končetiny.

Největší zelená plocha se táhne v délce 10 kilometrů téměř ze samotného centra až na okraj Helsinek. Centrální park slouží v létě takřka všem, v zimě je pak protkáán běžeckými tratěmi. Stejně jako na mnoha jiných místech je i tady pro lesnickou práci využívána tradiční koňská síla, která nehlučí a ani se jí nekouří od výfuku...

Patrně nejpoblábnější „záliv zelené“ – park Esplanade – je naopak co do rozlohy skromný, zato na něj

natrefí každý návštěvník finského hlavního města. Byl vybudován už z počátku 19. století a sloužil jako hlavní korzo a cíl nedělních procházek, neboť jeho okraje lemují dvě hlavní třídy obchodů, kaváren i významných budov společenského života. Letního počasí si je třeba rádně užít, vždyť v nejteplejším měsíci – červenci – průměrná teplota ukazuje 15 °C, tedy o 4 stupně méně než za stejný měsíc v Praze. I proto bývá trávník parku Esplanade za letních horkých dnů zaplněn do „posledního drnu“.

Zajímavým způsobem je vyřešena „pejskařská otázka“: v různých částech Helsinek najdete „psí parky“, tedy místa, kde vodítka mohou páničci klidně strčit do kapsy a dopřát svým drahouškům volný a nerušený cval. O důležitosti příjemného životního prostředí v Helsinkách svědčí spolupráce městské správy s občany, kteří v některých parcích sami sázejí květiny a dbají o jejich čistotu. Nabízí se otázka, kolik Pražanů sebere



Foto: Jari Lehtonen

plastovou láhev nebo igelitovou tašku, která už dlouho „zdobí“ nějaký veřejný prostor?

V roce 1999 helsinská radnice vypracovala desetiletý plán péče o městskou zeleň, jehož základ tvoří snaha o zlepšení údržby a rozšiřování zelených ploch, dále spolupráce mezi jednotlivými úřady, ale i větší zapojení občanů. Podle radničního prohlášení jsou „dobře udržované ze-

lené plochy základem městského charakteru, vytvářejí příznivý obraz celého města a zlepšují duševní pohodu u samotných obyvatel“.

Už první květnový den čeká parky malá zatěžkávací zkouška, neboť se bude slavít tradiční jarní svátek Vappu a pokud bude počasí přát, může se oblíbený park na jižním výběžku Helsinek, Kaivopuisto, těšit až na čtyřicet tisíc návštěvníků. (fr)

## Ztřeštěný nápad? Budeme mít v Praze stálou sjezdovku?

Mnoho obyvatel hlavního města vyrazí v zimním období na víkend na hory. Záležitost to není levná, ať už se lyžaři přibližují autem nebo autobusem. Městská část Prahy 11 se rozhodla vyjít Pražanům vstříc – zřídila v centru Jižního Města několik desítek metrů dlouhý svah,

který byl v zimních měsících uměle zasněžován. Nápad sklídl obrovský úspěch.

Praha 11 si na uplynulou zimu vypůjčila sněhové dělo na výrobu umělého sněhu a zasněžovala tři kopce Centrálního parku, které leží kousek

od konečné stanice metra Háje. Sněžit se dalo, pokud byl v noci mráz alespoň 5 °C, a tak, pokud to dovolovaly přírodní podmínky, dělo chrtilo sněh, hlavně ve večerních a nočních hodinách. Kopce byly celé dny až do pozdního večera obležené dětmi s pekáči a sánkami, večer se dala zastihnout na kopci i odrostlejší mládež. Zabobovat nebo zajezdit na sánkách si jezdili metrem i lidé z centra Prahy. V neděli 2. března tu došlo na loučení se sněhem: na jeho zbytcích se jely slalomové závody na lyžích a bobech.

Tak skončila první pražská sněhová sezona, kterou žádná z dalších radnic nepodpořila. I když nápad zřídil v Praze sjezdovku neměla jen Praha 11, podobné nadšení projevila i městská část Prahy 9, ovšem k realizaci nedošlo. „U nás je řada užitečných svahů, na Proseku se dokonce jeden čas provozovala umělá sjezdovka. Majitel však o ni ztratil zájem,“ litovala radní Prahy 9 Jana Jelínková. Hlavním problémem jsou peníze. Po-

řízení sněhového děla není rozhodně levnou záležitostí, přijde téměř na milion. Pokud nemá radnice možnost si dělo vypůjčit, prakticky tím šance na realizaci sjezdovky končí.

Pro případné projekty typu umělých sjezdovek jsou v rozpočtu magistrátu k dispozici granty. Kvůli výdajům na likvidaci následků povodní se však zkrátily veškeré výdaje na sportovní aktivity obyvatel téměř o čtvrtinu. „Více peněz by se na tyto programy mělo dostat zase už v příštím roce,“ prohlásil náměstek primátora Petr Hulinský. „Každý rozumný návrh na stavbu sjezdovky bychom určitě přivítali,“ dodal.

Vzhledem k úspěšnému pokusu dostat na Jižní Město lyžování, se příští rok pokusí radnice městské části Prahy 11 buď opět zapůjčit nebo dokonce zakoupit sněhové dělo nebo dokonce sněhová děla a vybudovat v Praze 11 první zimní areál s minivlekem. Příští zimu se tedy obyvatelé mohou těšit, že za lyžováním nemusejí daleko. (tt)



Foto: Archiv MČ Praha 11

## Klára Issová má doma křišťálového lva

Pokračování ze str. 1

Jaro je ne za dveřmi, ale přímo ve dveřích. Jak ho vnímáte soukromě a pracovní?

Na jaro čekám víc jak čtyři měsíce. Zimu snáším velice špatně a letos to bylo ještě horší než jindy. Říkala jsem si, že když budu zkoušet, že to rychle uteče. Jaro miluji, protože už nemusím tolik spát, vstávám dříve ráno, jsem mnohem veselejší a vnímám to i na okolí, lidé se nějak proberou a nejsou už tak zakabonění. Jaro na mě působí doslova pozitivně.

Máte v Praze nějaký zelený ostrůvek, kam ráda chodíte?

Ráda se procházím po Praze, ať už po Petříně, v parku na Letné, v Riegerových sadech. Když můžu, tak jedu k mamince, která bydlí kousek za Prahou, do vesnice, kde jsem vyrůstala, tam je to pro mě doma, to je můj zelený ostrůvek. Prahu mám strašně ráda jako město, někdy však těžko snáším návaly lidí. Když ale jdu městem někdy v noci, tře-

ba z Rubínu, tak si říkám, že Praha je opravdu nádherná.

Jaký je Váš názor na chování některých lidí k pražské zeleni?

Musím říct, že moje pocity v tomto směru jsou strašné. Já osobně třídím až extrémně odpadky a to tak, že dokonce odtrhávám z papírových obálek umělohmotná průhledná okénka. Neustále nacházím nepořádek kolem popelnic, takže chodím po sídlišti, na kterém bydlím, zlobím se a křičím na lidi, že si neuvědomují, co s prostředím kolem sebe dělají. Hrozně mě to mrzí. To, že lidé necítí prostor ani svůj, ani ostatních lidí, něco o nich vypovídá. Doufám, že se všechny odevzdané odpadky třídí, protože tato otázka je někdy zpochybnovaná. Velmi by mě zajímalo, kam se odpady vozí a co se s nimi dále děje. Když už si dám práci a třídím papír, plast a kov, tak bych chtěla vědět, jak se s odpadem dále nakládá a zda to není z mé strany práce zbytečná.

Ivana Strnadová



Klára Issová s Bolkem Polívkou na předávání filmové ceny Český lev. Foto: ČTK

## RYCHLÉ ČTENÍ

### KULTURNÍ TIPY

Aby vás nezaskočily rozmary aprílových dnů, přijměte několik návrhů, kam se ukrytí před deštěm nebo kde zakončit procházku po pražských parcích a zahradách. Nabídka se řídí zejména osvědčenými prostředky proti jarní únavě, tedy dvěma „H“ – hudbou a humorem.

Nově otevřená Gala-galerie U Frantíka vám představí kreslený humor českých autorů. Od 6. dubna do 6. května zde vystavuje držitel Českého lva za animovaný film Fimfárum Petr Poš. Galerie je otevřena od středy do neděle od 9 do 11 a od 13 do 18 hodin a najdete ji ve Vysočanech v ulici U Vinných sklepů 7. Zakladatelem výstavního prostoru je František Trnobranský, jehož vtipy o Frantíkovi byly historicky prvními vystavenými kresbami.

V divadle Komedie zastihnete v neděli 27. dubna od 19.30 soubor Hradišťan a Vypápkovce, s nimiž se můžete zúčastnit folklorních Slavností jara. Písňe a tance připomenou dobu radostného vítání ročního období, kdy člověk oslavoval zážrak probouzení živlů a prosil o jejich přízeň. Na programu se autorsky podíleli D. Stavělová, L. Košíková, J. Pavlica a L. Tyller.



Jiný žánr slibuje Agharta Prague Jazz Festival 2003, jenž nám v nejbližší době nabídne nejprve 29. dubna od 20.00 ve velkém sále Lucerny vystoupení Maceo Parkera a hudbu z jeho nového alba Made by Maceo a 4. května od 21.00 v Lucerna Music Baru koncert trumpetisty Laco Decziho – Cellula New York.



Pokud bažíte po pohybově náročnější zábavě, vezte, že v pátek 25. dubna si můžete od 20.00 vyhodit z kopytka na Svatojiřském plese v divadle Dobeška v Jasně ulici. Po parketu vás provedou herci divadla Sklep.

„S jarem za ruku“ se můžete vydat 6. května od 19.30 v Obecním domě. Na benefičním koncertu, jehož výtěžek bude věnován na rehabilitační služby pro nevidomé a slabozraké, vystoupí O. Štěpánová (mezzosoprán), G. Lukšaité-Mrázková (cembalo), G. Demeterová (housele), A. Skoumal (klavír) a Wihanovo kvarteto. Bude se moci zaposlouchat do skladeb J. S. Bacha, L. Beethovena nebo L. Janáčka. Záštitu nad koncertem pořádaným obecně prospěšnou společností Tyfloervis převzal primátor hl. m. Prahy MUDr. Pavel Bém, vstupenky jsou již nyní v prodeji v Informačním středisku Obecního domu.

### NA VÝSTAVU DO ZÁMKU

V trojském zámku můžete navštívit výstavu s názvem Tak jasně jsem ji zřel, věnovanou ženským postavám v díle malíře Jakuba Schikanedera. Souběžně s touto výstavou je v Trojském zámku zpřístupněna další expozice – Česká plastika 1900–1970, na které jsou představeny většinou dosud neprezentované sochy ze sbírek hlavního města.

# Ochránit před povodní celý jih města je obtížné

V předchozím čísle Listů hl. m. Prahy jsme se v rozhovoru s náměstkem primátora ing. Janem Bürgermeisterem věnovali výstavbě protipovodňových opatření v severní části města, dnes se zaměříme na jižní část, kde je situace evidentně odlišná.



Území od Radotína až k Velké Chuchli je inundačním, tedy záplavovým územím, které pomáhá vstřebat špičku zátopové vody zvláště z Berounky tak, aby se odlehčilo celému pražskému kaňonu na severu. Ani naše zkušenosti z povodní nic nemění na územním plánu, který toto území definuje jako území, kam povodeň dostoupí a dostoupit musí, protože jde o potřebné záplavové území jak z pohledu hydrologů, tak z pohledu ochrany krajiny.

**Čím je v prvé řadě ovlivňováno konkrétní umístění zábran?**

V územním plánu jsou protipovodňové ochrany navrhovány vždy tak, aby jednoznačně oddělily chráněné území. Pozemky mezi řekou a touto linií nikde v Praze nevytvářejí uprostřed zátopové oblasti žádný ostrůvek. Například Velká Chuchle je chráněna povodňovou linií, kterou lze poměrně jednoduchým způsobem vybudovat v malé výšce, po tělesech silnic a navíc není nutné jít výše než jeden, maximálně jeden a půl metru nad stávající terén. Také podstatná část Zbraslavi se již ocitá za povodňovou ochranou, v nezaplavitelné části, vymezené silnicí do Štěchovic – i zde se využívá přirozeného valu, který již existuje.

**Před časem jste schválili rozšíření protipovodňové ochrany Radotína...**

Ano, změna v této lokalitě nastala, naše mapka ji už zachycuje. Nově bude chráněna východní obytná část Radotína a zároveň se pravděpodobně vyhoví nabídce průmyslových závodů, které v této zóně působí, že na vlastní náklady vybudují svou povodňovou ochranu. Projektované zábrany v těchto místech nebudou nijak vysoké, jen maximálně přes dva metry. Zásada „scelení“ nezaplavovaných území je i zde dodržena.

**Velmi vzrušené se diskutuje o možné ochraně oblasti Lahovic před velkou vodou. Jsou již zpracovány seriózní studie na toto téma?**

Spolehlivě ochránit tuto oblast Lahovic a Lahoviček by znamenalo vybudovat po jejich okraji val o výšce 4–5 metrů, tedy vytvořit jakýsi ostrov, který by ovšem měl v případě velké povodně zatopeny veškeré příjezdové komunikace, daný prostor by musel být v každém případě evakuován. Počítačové simulace navíc ukazují, že vysoké valy jsou technicky možné z hlediska výšky hladiny řeky, nepříjemné však je, že rychlost proudu okolo těchto hrází by za povodně byla 1,6–1,8 m za vteřinu, což představuje dravý proud, na který by hráze musely být projektovány, aby je voda nenarušila. Odhadnuté investiční náklady na takovouto úplnou ochranu Lahovic a Lahoviček se pohybují mezi 400–600 miliony korun.

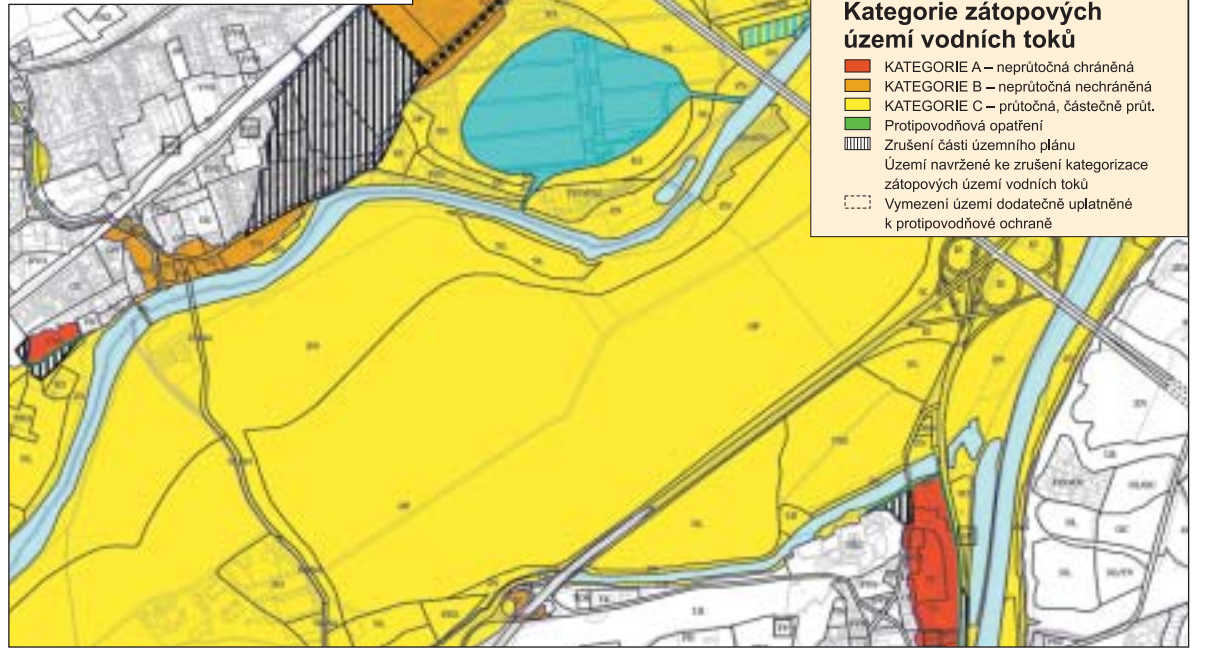
**Mluvil jste o výšce hrází, síle proudu, o financích. Existují ještě jiné argumen-**

**ty, které město odrazují od úplné protipovodňové ochrany této lokality?**

Projektanti a odborníci z Povodí Vltavy na setkání s tamními občany ukázali všechny důsledky tohoto projektu. Stavba vysokých hrází by zhoršila životní podmínky v této oblasti v době mimo povodeň. Lidé by se totiž ocitli v jakési vaně mezi novou hrází a strakonickou silnicí, vznikly by potíže s větráním tohoto prostoru. Hrozilo by také riziko zaplavení spodní vodou. Myslí si, že s ohledem na tyto skutečnosti opravdu nemá smysl s tak vysokými náklady budovat ochranu těchto dvou lokalit a přitom vlastně jejich životní podmínky radikálně zhoršit.

**Co však nabídnete lidem, kteří v tomto místě bydlí?**

Rodinné domky se tu stavěly a nic se na tom nemění. Ukazuje se však, že po zkušenostech z loňské povodně a po všem neštěstí, které lidé se svým majetkem museli vydržet, by až 70 % občanů dalo přednost dále v Lahovicích



**LEGENDA:**  
Kategorie zátopových území vodních toků

- KATEGORIE A – neprůtočná chráněná
- KATEGORIE B – neprůtočná nechráněná
- KATEGORIE C – průtočná, částečně průt.
- Protipovodňová opatření
- Zrušení části územního plánu
- Území navržené ke zrušení kategorizace zátopových území vodních toků
- Vymezení území dodatečně uplatněné k protipovodňové ochraně

## Podnikáte? Potřebujete úvěr?

### Zvýhodněné státní úvěry pro začínající podnikatele

Ministerstvo průmyslu a obchodu navrhlo program START, který je určen začínajícím podnikatelům, vstupujícím do podnikání poprvé. Pokud tedy nejste společník či zakladatel obchodní společnosti a nemáte žádnou registraci na finančním úřadě starší 6 měsíců, splňujete jednu ze základních podmínek – čtěte proto pozorně dál!

Úvěr vám bude poskytnut především na pořízení dlouhodobého hmotného a nehmotného majetku, zejména pozemků, budov, staveb, strojů a zařízení, dopravních prostředků a know-how, na rekonstrukci a modernizaci hmotného dlouhodobého majetku. Můžete získat bezúročný úvěr do výše 500 tisíc Kč, jako fyzická osoba, nebo až 1 milion Kč jako právnická osoba s dvěma nebo více společníky. Poskytován je na dobu šesti let, s možností ročního odkladu splátek. Jako žadatel musíte vyhovět dalším podmínkám: musíte splňovat kritéria malého podnikatele, nesmíte mít závazky vůči státním institucím a také absolvovat vzdělávací kurs Základy podnikání realizovaný RPIC Praha (Regionální poradenské a informační centrum). Cílem kurzu je poskytnout začínajícím podnikatelům odborné informace související s oblastí podnikání. Jeho součástí je i úspěšná obhajoba vašeho podnikatelského záměru. Důležitý je také fakt, že váš projekt musí být realizován na území České republiky. Pokud konečně získáte doporučení RPIC, můžete žádost o úvěr spolu s doporučeným podnikatelským plánem předložit Českomoravské záruční a rozvojové bance v Jeruzalémské 964/4 na Praha 1, nebo si formulář stáhnout z [www.cmzrb.cz](http://www.cmzrb.cz). Program je vyhlášen do roku 2004. Chcete-li podnikat, máte výhodnou možnost začít. (tt)

## Další formy půjček

Úvěr, který Praze poskytuje Státní fond rozvoje bydlení, je určen na opravu nebo modernizaci bytů poškozených povodněmi v srpnu 2002. Výtah z „Pravidel“ je k dispozici v Českomoravské záruční a rozvojové bance, která jednotlivé žádosti přijímá, a v informačních střediscích městských částí, kterých se to týká.

Kdo chce takovou půjčku získat, musí mít řádně zaplacené daně, nesmí dlužit žádné peníze magistrátu a rovněž musí mít už vyřízené stavební povolení. Vlastníci bytu si budou moci vypůjčit do jednoho milionu korun, majitelé rodinných domů až pět milionů a vlastníci obytných domů s více byty dokonce deset milionů korun. Úroková sazba je velmi nízká, pouze jedno procento, přičemž úvěr se poskytuje na deset let a čerpat lze do dvanácti měsíců od uzavření smlouvy. Po vyčerpání úvěru se Českomoravská záruční a rozvojová

banka dohodne s příjemcem na splátkovém kalendáři, se čtvrtletními splátkami.

Z poskytnuté částky je možné zaplatit až polovinu ceny za opravu zničeného bytu či domu. Žadatel nedostane hotové peníze, ale proplatí se mu na účet polovina faktury, a to i zpětně až k čtrnáctému srpnu minulého roku. Prostředky z úvěru mohou být použity skutečně jen na opravy bytů.

Formuláře žádostí a informace jsou k dispozici v Českomoravské záruční a rozvojové bance, Jeruzalémská ul., i na webových stránkách banky [www.cmzrb.cz](http://www.cmzrb.cz), kde budou žádosti také přijímány. Banka provede zhodnocení žádosti, tedy skutečně zapotřebí, aby žadatelé velmi pečlivě připravili doklady podle podmínek. ČMRB pak dále předá návrh řešení Magistrátu hl. m. Prahy, ten o poskytnutí úvěru rozhodne. Žadatelé, které magistrát schválí, potom podepíší smlouvu v bance. (tt)

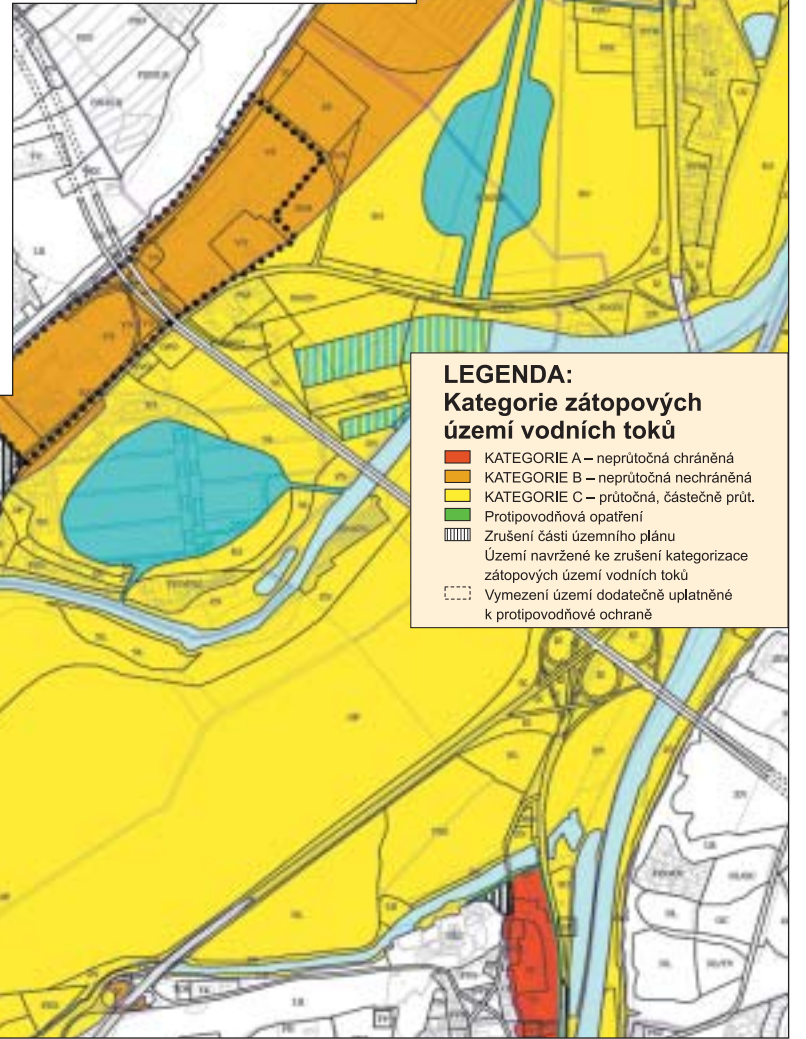
nebydlet. Jsme připraveni jim pomoci, aby mohli pro své bydlení najít nové místo.

**Máte už představu o konkrétním postupu?**

Připravujeme určitý nabídkový list, jak by mohli svůj majetek směnít, anebo prodat a zakoupit jiný. Musíme rozlišit vlastnictví pozemků, vlastnictví domů, je třeba promyslet, za jakou cenu jsme ochotni to první i to druhé odkoupit. Příslušný dokument musíme připravit na úrovni města, řádně projednat a pak ho předložit lahovicským občanům. Každý by měl zvážit svou situaci sám. Je to problém zvlád-

nutelný, ale zdůrazňuji, musíme o něm jednat individuálně s každým zvlášť, neboť každý má určité jiné podmínky, jiné představy a nelze kategoricky říci, že někdo něco musí. Voda způsobila v těchto lokalitách obrovskou škodu a my nemáme právo ji prohlubovat.

**Obyvatelé této části Prahy velmi trápí divoké skládky, které se táhnou od Velké Chuchle až k ústí Berounky...**



**LEGENDA:**  
Kategorie zátopových území vodních toků

- KATEGORIE A – neprůtočná chráněná
- KATEGORIE B – neprůtočná nechráněná
- KATEGORIE C – průtočná, částečně průt.
- Protipovodňová opatření
- Zrušení části územního plánu
- Území navržené ke zrušení kategorizace zátopových území vodních toků
- Vymezení území dodatečně uplatněné k protipovodňové ochraně

## Za Stalinem pokvetou nové jabloně

Dočkáme se možná už koncem dubna. Za bývalým pomníkem v Letenských sadech totiž proběhla originální výsadba: první dubnový víkend bylo z průhonických dendrologických sbírek přivezeno 32 stromků, slibujících mimořádně krásné květy.

Na Letné najdete sedmáct kultivarů, které od sebe navzájem bude odlišovat nejen barva květu, ale zejména charakter plodu, jeho barva i velikost. Barevná jablůčka – od žluté přes korálové červenou až po purpurovou – prý ožijí park ještě v době přicházející zimy. Podle slov odborníků jsou ovšem pro krásu, ne pro jídlo: „I když by mohla jablůčka svou barvou i tvarem lákat nenechavce, předem upozorňujeme, že většina plodů z okrasných jabloní je trpká a nedá se jíst! Můžou však sloužit jako doplněk potravy zpěvnému ptactvu.“

Odbor městské zeleně pražského magistrátu krom toho v rámci postupné obnovy Letenských sadů nechal vysadit také novou bukovou alej. Buky budou nejenom ozdobou cesty, ale za

několik let svými vzrostlými korunami vytvoří přírodní „zelený tunel“ a stanou se tak možná dalším oblíbeným místem návštěvníků parku. Jarní vý-

rovská plocha, kterou je nutné lépe využít jako rekreační zázemí Prahy. V územním plánu jsou předvídané vznik vodních ploch určených ke koupání a rekultivace velkých území okolo toho. Tak jako se budeme zasazovat o to, aby po povodni vznikl na části území Rohanského ostrova a Libně nový Karlín, tak také tady bychom už měli uzavřít diskuse o nové podobě území – územní plán platí a my bychom měli najít zdroje, přistoupit k definitivnímu řešení a začít intenzivně připravovat celou tuto plochu jako kultivovanou krajinu, kde je možné trávit volný čas. (vf)

sadbu doplnily také tři jehličnaté a pět břestovců západních. Celkem na Letné přibýlo více než 70 nových dřevin. (cyk)



Foto: OMZ

# Kdo šetří, má za tři. Kdo třídí, má za čtyři

Mít doma několik košů na odpadky a dělit je? Není to marné? Kudy a kam vede cesta tříděného odpadu?

Existuje jeden graf, jehož vzrůstající křivka plní veškeré příznivce trvale udržitelného rozvoje optimismem a jistě by nebyli proti sklonu ještě strmějšímu. Jedná se o počet domácností, které třídí svůj odpad a rozlišují přinejmenším mezi plasty, papírem a sklem. Jak vypadá další zpracování těchto materiálů?

Už dávno jsem se doma sžil s přítomností různých odpadkových košů a krabice na papír, i s tím, že za účelem jejich vyprázdnění bývalo nutné podniknout malou vycházku po okolí. Není tomu tak dávno, co i do naší ulice zavítaly barevné kontejnery, díky nimž se cesta s tříděným odpadem z bytu zkrátí. V současné době připadá jedna žlutomodrozelená rodinka popelnic na 500 obyvatel ve vysoké zástavbě a na 200 Pražanů z rodinných domků. Třídění odpadu není rozhodně zbytečné, podle ing. Petra Šulce, ředitele odboru infrastruktury města, se ze skla, papíru a plastů podaří znovu použít více než devadesát procent hmoty.

V Praze zajišťuje svoz odpadu celkem pět firem, přičemž celkovým dohledem jsou pověřeny Pražské služby, které zároveň obhospodařují největší plochu. Svozová auta brázdí ulice většinou jednou týdně a vytříděný odpad z jejich korb putuje do tzv. dotřídovacích linek. Aby snaha o separaci nepřišla vniveč, je potřeba dodržovat barevné označení popelnic. Jinak se může stát, že příliš „znečiš-



těný“ kontejner na tříděný odpad bude přidán ke smíšenému a zbytečně zamíří do spalovny.

## Dotřídovací linky

Z trojlístku plasty, sklo a papír tvoří tradičně největší položku v tříděném odpadu poslední zmíněný, v domácnostech běžně označovaný za

„sběr“. Po vzájemném oddělení na dotřídovacích linkách jsou lepenka, noviny, časopisy a smíšený papír odebírány firmami, které je dodávají papírnám. Plasty podstupují podobný proces a navíc bývají už na místě zpracovávány – například na lince v Běchovicích se vyrábějí přepravné plastové palety. Od roku 2002 putuje pražský plastový

odpad do Tuklat, kde po dotřídění vzniká tzv. PET drť, jež může být základem umělých vláken, fólií nebo obalových materiálů. Sklo, nejlépe recyklovatelné z uvedených druhů tříděného odpadu, je zpracováváno mimo území Prahy.

## Třídím, třídíš, třídíme

Z nedávno uveřejněného výzkumu, který provedla společnost EKO-KOM, vyplývá, že odpadky třídí každý druhý Čech. Nárůst lze zaznamenat i v celkovém objemu vyříděného odpadu (plasty, sklo a papír), který pražské domácnosti odevzdaly popelnicím. Podle údajů ročenky Praha – Životní prostředí se toto číslo v období 1998–2002 zvyšovalo přibližně o 5 tisíc tun za rok. Loni jsme sice za prvních šest měsíců vyřídili rekordní objem odpadu, zato však následující půlrok přinesl v separování poprvé za posledních pět let pokles. V současnosti magistrát připravuje informační brožurky, které budou brzy rozeslány Pražanům a seznámí je se základy správného nakládání s odpady.

V mnoha domácnostech patří třídění k denní rutině, nyní je na těch z nás, kteří zatím separování odpadu nepřikládali pozornost, aby si tento „civilizační návyk“ osvojili. Začít lze už v obchodě, kdy můžeme zjistit, z čeho jsou vyrobené obaly, a uvědomit si, kam je po spotřebování produktu vyhodíme. (fr)

## Část dotací do sportu zhltna povodeň

Na podporu sportu letos Praha vyčlenila 90 milionů korun. Je to méně než loni, zhruba o 14 milionů; povodeň si vyžádala své. Také peníze rozdělované prostřednictvím grantů budou sportovci investovat především do odstraňování povodňových škod. Podle náměstka primátora Petra Hulinského se ale ani na přímé sportovní vyžití zapomenout nesmí, zejména u dětí a mládeže.



Podpora tělovýchovy a sportu v hlavním městě probíhá formou grantů už osmý rok. Celoměstské programy jsou určeny jednak pro městské části, školy a školská zařízení, jednak pro tělovýchovné jednoty a sportovní kluby. Žadatelé se musejí na projektu finančně sami podílet. Žádosti posoudí „Komise Rady hlavního města Prahy pro udělení grantů v oblasti sportu a tělovýchovy“, výsledek předkládá radním a poté pražskému zastupitelstvu ke schválení. Přednost mají akce opravdu celopražské, a zejména jsou-li určeny mládeži a dětem.

Petr Hulinský sleduje, kam nakonec peníze plynou: „Například na provoz plaveckých bazénů v Podolí a na Strahově, na opravy, modernizace, rozvoj i stavby dětských a školních hřišť, na úpravu veřejných ploch pro sportování, na pronájem tělovýchovných zařízení nebo na odstranění havárií na sportovištích. Z dotací hlavního města se ale postupně daří zkvalitňovat i povrchy tělocvičen a hal. A samozřejmě i letos přispíváme na pořádání několika desítek sportovních akcí.“

Podpora sportovních aktivit může mít ovšem i další podoby: „Jednou z možností jsou cenově a časově výhodnější pronájem školních i jiných sportovišť mládežnickým družstvům. Bohužel stále chybí propracovaný systém státní podpory sportu, který by umožňoval, aby se na financování podílelo podle jednoznačně stanovených pravidel více zdrojů – ministerstvo školství, sportovní svazy, kraje, obce, sportovní kluby a tělovýchovné jednoty.“ V současnosti je to tak, že bez finančních dotací od Prahy by řada sportovních subjektů musela výrazně omezit činnost a některým by možná hrozil zánik.

Počet žádostí o grant v loňském roce výrazně vzrostl. U tělovýchovných jednot a sportovních klubů jich magistrát kladně vyřídil 211, u městských částí a škol 56. Chcete-li se o vyhlášených programech dozvědět víc, zalistujte na internetových stránkách [www.praha-mesto.cz](http://www.praha-mesto.cz), v položkách „chci vědět / vzdělání“ a „výchova/granty/sport“. Informace v tištěné podobě získáte na odboru uměleckých škol, mládeže a tělovýchovy, Na Strži 35a, Praha 4 nebo v informačním středisku Magistrátu hl. m. Prahy na Mariánském náměstí. Více vám také řeknou pracovníci oddělení tělovýchovy na telefonech 236 005 907, 236 005 913 a 236 005 914.

## Na Jižním Městě usednete do stínu pod platany... Už se to blíží!

Snaha městské části Praha 11 o zplnění prostranství táhnoucího se v délce téměř jednoho kilometru mezi stanicemi metra C Háje a Opatov úspěšně pokračuje. Do rozpracované dokumentace Centrálního parku mohli do konce března nahlížet občané, nyní se jejich připomínky zpracovávají.

Největší sídliště v České republice, Jižní Město, sdílí osud spolu s dalšími „děti šedivé doby panelové“. Pražská sídliště nicméně postupně získávají „zdravou barvu“, jejich fasády se začínají smát a daří se i novým centrům společenského života, za kterými „na okraj“ jezdí i lidé z pražského „vnitrozemí“. Úprava zeleně a její funkční využití jsou dalšími sledovanými položkami sídlištní regene-

tektů pod vedením Zdeňka Sendlera a Václava Babky, kteří se v Praze podíleli např. na obnově Královské obory, realizaci lesoparku Mrázovka, Centrálním parku na Praze 13 nebo na novém centru Anděl.

Projekt Centrálního parku Jižní Město počítá s úpravou prostranství o celkové rozloze 11 hektarů, která tvoří „střechu“ tunelu metra. Zásadním problémem plochy v současné podobě je nedostatek stínu, který je v parných letních dnech tolik žádoucí. I proto architekti počítají z výsadbou všemožných druhů listnáčů, jejichž koruny se rozklenou nad desítkami laviček. V parku se mají objevit například sakury, javory, lípy nebo ginga, ale nejvíce si autoři slibují od platanové aleje, vinoucí se středem kopečkovitého prostoru.

schodiště s vodní hladinou. Nezbytnou součástí nově koncipovaného parku jsou i místa pro dětské hry – projekt počítá s upravenou travnatou plochou pro sportovní vyžití, ale i s pískovišti a skluzavkami.

Jak lákavá je představa mohutných platanů, které vrhají stín na spokojeně korzující Pražany, ví nejspíš každý obyvatel panelových sídlišť. Obyvatelé pražské jedenácté části se mohli do konce března k projektu vyjadřovat, nyní jejich podněty zpracovávají autoři. Jihoměstské nejvíce zajímalo, jak se vyřeší vzájemné soužití pejskařů, cyklistů a těch, co si vyšli jen na procházku. Většina účastníků debaty o Centrálním parku se shodla, že se nového ostrova zeleně „už nemůže dočkat“. Ačkoli se na papíře vše jeví jednoduše,



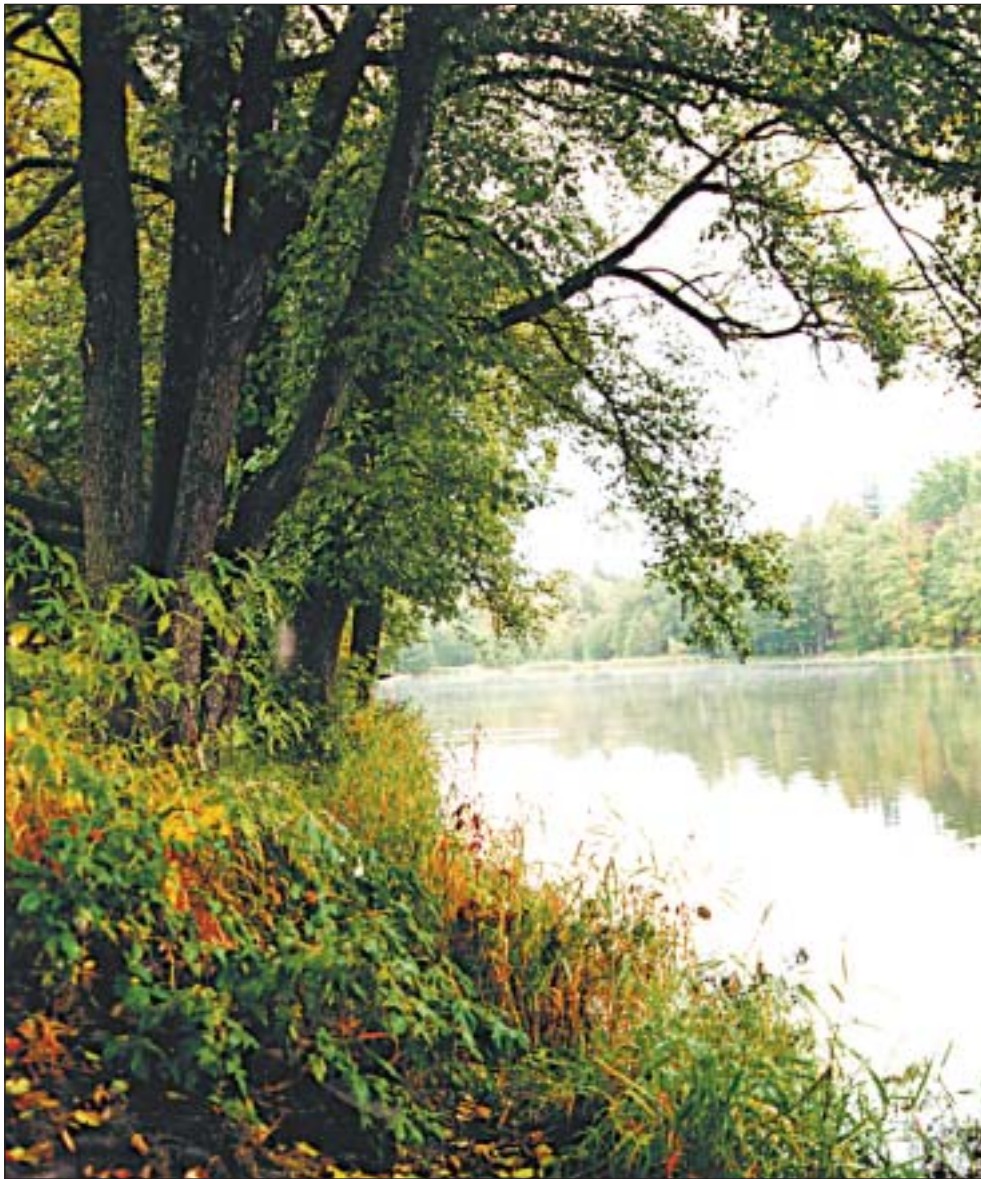
race. Prostor mezi stanicemi metra Háje a Opatov vyzývá k zásadní úpravě a zplnění dřevinami i upravenými cestami.

Vypracováním projektu byl pověřen kolektiv zkušených zahradních archi-

Dominantou celého návrhu je otevřená budova ve tvaru amfiteátru, překlenující lávku a určená pro kulturní akce. Pověstnou třešničkou na dortu – amfiteátru se jistě stane kamenné

celý proces se protáhne o dořešení majetkových sporů, které se musí vyjasnit před udělením stavebního povolení. Předběžný odhad pro zahájení stavby jsou čtyři roky. (fr)

# Zeleň ve městech má účinky až překvapivé



**K čemu potřebujeme zeleň ve městě? Banální otázka, samozřejmě. Ale některé souvislosti by vás určitě nenapadly a některá fakta je dobré si přečíst. Čtenářům Listů je nabízí Marek Franěk z Českého ekologického ústavu.**

Po většinu doby své existence žil člověk v přírodním prostředí, obklopen stromy a vegetací. Až v 19. století došlo k výraznému rozvoji městských aglomerací a příroda se začala obyvatelům nových průmyslových měst postupně vzdalovat. Ale jaká je vlastně úloha zeleně v našem okolí? Můžeme se bez ní obejít?

Biologický význam zeleně známe už dávno – produkuje kyslík, který potřebujeme k dýchání, a také účinné látky, které mohou tlumit výskyt škodlivých bakterií, hub a prvoků. Zeleň také snižuje množství prašných a plynných imisí a hladinu hluku. Ionizování pozitivně ovlivňuje fyzikální stav ovzduší a tím i stav lidského organismu. Ale vliv zeleně na chování člověka, na jeho pocit pohody, výkonnosti a duševního zdraví, se dlouho podceňoval; teprve výzkumy v posledních padesáti letech potvrdily dávnou lidskou zkušenost: člověk nutně potřebuje být obklopen přírodními prvky.

Už samotný výhled z okna má vliv na naši pracovní produktivitu. Podle většiny výzkumů existuje podstatný rozdíl mezi tím, zda se z okna díváme na přírodní prvky (stromy, vegetaci, rostliny, listoví) nebo jen do zdi či „zabetonovaného“ dvora. V amerických věznicích se dokonce ukázalo, že vězni, kteří měli z okna výhled do přírody, byli méně agresivní než ti, jejichž okna směřovala do vězeňského dvora. Výhled do zeleně urychluje zotavení ze stresových situací, snižuje bolesti a urychluje uzdravení pacientů po operaci. Architekt R. Moore z North Carolina State University v USA se zaměřil na ozelenování školních hřišť a vyzoroval, že mezi dětmi, které si hrají na asfaltu a betonu, je mnohem víc konfliktů, hádek a násilí, zatímco na zelených hřištích problémy takřka ustávají.

Foto: Jana Strejčková

Další pozitivní zkušenosti získali ve Švédsku, kde existují mateřské školky, ve kterých děti tráví maximum času venku – bez ohledu na počasí. Srovnání s jejich vrstevníky ukázalo, že děti z těchto speciálních školek jsou méně nemocné. Lepší byly i jejich pohybové dovednosti, stejně jako schopnost soustředění; kupodivu i hry, které děti z „přírodních školek“ vyhledávaly, byly daleko různorodější a kreativnější.

Pozitivní vliv zeleně ukazují rovněž výzkumy na jednom z předměstských sídlišť v Chicagu, kde je část výškových domů obklopena trávničkou a stromy, ale mezi ostatními byla zeleň z úsporných důvodů odstraněna a nahrazena betonem a asfaltem. Samozřejmě – lidé bydlící v domech obklopených zelení byli subjektivně spokojenější. Ovšem i analýza trestné činnosti a tísňových volání na policii přinesla své: tam, kde chyběla zeleň, byly kriminalita a vandalismus častější než v „zelené“ části sídliště.

Účinek zeleně vysvětlují psychologové několika způsoby. Překvapivý vliv má například to, že stromy a keře určitým způsobem člení a ohraničují prostor. Zatímco neohraničený, otevřený venkovní prostor je zpravidla nepřijemný, uzavřený prostor vyvolává pocit bezpečí a lidé jsou ochotni v něm trávit více času. Pěstěná zeleň má i další psychologický účinek – vzbuzuje dojem pořádku, určitého bohatství a exkluzivity, což zpětně působí na ty, kteří se v tomto místě pohybují. Uspořádané prostředí k nim vysílá signál, že případné výtržnosti a vandalismus nebudou tolerovány, což zabraňuje asociálnímu chování. Psychologové rovněž soudí, že svoji roli hrají i pradáváné lidské zkušenosti: v blízkosti hustého stromoví se většinou cítíme bezpečně, což je zřejmě „vzpomínka“ na dobu, kdy jsme ještě žili poněkud přírodněji. V minulosti člověk nacházel v koruně stromu bezpečí při napadení divokými zvířaty a hustý les umožňoval skrýt se před nepřátele. Přestože žijeme už dlouho ve městech, která nás v leccems chrání lépe než koruny stromů, svých tisíciletých reakcí jsme se nezbavili – a přírodní zeleň nutně potřebujeme k životu.

## Prošli jsme pod Mrázovkou

Tunel, který z jedné stranyrazil Metrostav a z druhé strany Subterra, má jistě svoje odpůrce. Ale ať si o přínosu této stavby budeme myslet cokoli, z hlediska řemesla je to mistrovský kousek. V Čechách se tunelářství daří vskutku na světové úrovni – a to i v tom původním, dobrém slova smyslu.

prožívají pod zemí zvláštní napětí, docela podobné tomu, co znali horníci v malých šachtách, kde stropy byly podpírány jen dřevěnými trámy. „Ve skále nikdy nevíte, co vám udělá,“ říkávají a nezapomenou dát do výklenků sošku Barbory, patronky horníků, či aspoň „barborku“ v podobě proutku.

řečeno, uděláte díru a vyberete hlínu, příroda čeká jen chvíli – pak se všechno dá do pohybu. Proto se tuneláři snaží to, co prorazí, okamžitě zpevnit: „ještě dřív, než to příroda pozná.“ Což u velkých staveb vůbec nejde snadno. Budoucí tunel se razí nejprve v horní části, pak na bocích, poté ve zbylém prostoru; postupně vzniká primární



Po stranách je vidět čerstvě zavěšená izolace, která pak bude zakryta další betonovou obezdívkou. Právě se připravuje silnice; ta celým tunelem pod Mrázovkou vede vlastně na jakémsi mostu.

Foto: Tomáš Kudrna

To, co autem projedete za necelou minutu, má překvapivě složitý vznik. Samozřejmě, kolegové z jiných profesí s úsměvem říkají tunelářům, že přece „dělají jen díru“. Nicméně to, jak se „díra“ zhotoví, je věc schopných mozků a zkušeností k nezaplacení.

Země je věc stále živá. I v době převratně chytrých technologií a obrovských strojů je naivní myslet si, že člověk přírodu zkrotí. Tuneláři dodnes

Tunel se musí razit nejen tak, aby byl bezpečný pro ty, kteří jím budou jezdit, ale aby se nahoře, na povrchu nepoznalo, že se pod zemí vůbec něco děje. Zejména, razí-li se nehluboko pod povrchem a nahoře stojí škola nebo obytné domy. Půda smí klesnout jen o pár centimetrů, normy jsou přísné.

Metoda ražby je nesmírně důležitá (pod Mrázovkou použili zbrusu novou, rakouskou): když někde, zjednodušeně

obezdívka, pak izolace (takové „pěkně drahé lino“), sekundární obezdívka... A na dně tunelu se buduje jakýsi dlouhý most, na kterém teprve povede silnice.

Projít pěšky pod Mrázovkou je něco docela jiného, než když tam za nějaký čas nevzrušeně projedete. Žádného z řidičů ve fungujících tunelech patrně nenapadne, kolika přístroji i lidmi je právě hlídán. A málokoho napadne, kolik práce dalo to všechno předtím. (cyk)

## Vynález umělého stromu



Na výročním zasedání Amerického sdružení pro rozvoj vědy (AAAS) předložil přírodovědec Dr. Klaus Lackner svůj návrh umělého stromu, který má pomoci odvodit oxid uhličitý. Podobným procesem jako při fotosyntéze rostlin by měl nasávat oxid uhličitý. Pak by ho skladoval, ale kyslík by nevyučoval. Jeden exemplář by měl odstranit 90 tisíc tun kyslíčnicku uhličitého za rok, což odpovídá emisím, jež vyprodukuje 15 tisíc aut.

Vynález je zatím stále jen na papíře, Lackner však o vyvinutí skutečného umělého stromu nepochybuje. Jeho návrh je jedním z mnoha, kterými se vědci snaží čelit klimatickým změnám vyvolaným znečištěním ovzduší. Podle nich by umělé stromy měly fungovat jako filtry, umístěny by mohly být kdekoli. Ty menší by mohly být postaveny dokonce na trávnících u každého domu. Lackner se však domnívá, že nejvhodnější by byla zařízení velikosti stodoly v otevřeném prostoru.

Není třeba pochybovat nad možností existence umělých stromů, které by ve vzdálené budoucnosti mohly „obohatit“ Prahu. Jak by ale Praha vypadala, kdyby tu umělé stromy opravdu jednou byly? Je to vůbec reálné?

Ing. Kateřina Vaculová z odboru městské zeleně MHMP k této zatím velmi vzdálené realitě nechová důvěru: „Zařízení je jistě pro techniky fascinující vynález, ale bylo by lépe vyhnout se označení „umělý strom“. Necht se vynález nazývá „zařízení na zneškodnění oxidu uhličitého“, ale nesrovnává se s živým stromem. Navíc – zařízení oxid uhličitý nelikviduje, nespotebovává tak jako strom, ale pouze skládá! Pokud by se taková zařízení měla v Praze instalovat, pak jedině jako technická součást dopravních staveb a to mimo památkovou rezervaci a mimo okolí přírodních ploch, pokud by nebyla vzhledově upravena. Myslím si však, že jakékoliv úvahy tohoto typu jsou předčasné, vynález má hodně daleko k běžnému využívání, má řadu nedořešených technologických a provozních otázek. A propos, ukažte mi jediného normálního člověka, který by chtěl sedět pod tímto monstrem, a to nemluvím o básnících – dovedli by o nich psát básně?“ (tt)



Jarní pozdrav z Prahy: fialky

Foto: OMZ

# Praha – město parků, lesů, rybníků a květin? Někdo nevěří, ale je to tak

Na počátku jara se tematika přírody náramně hodí. Ale to není jediný důvod, proč o ní chceme psát: mezi ochránci totiž slyšíme názor, že na městské úrovni se v Praze o přírodu pečuje lépe než na úrovni státní, a dokonce lépe než v řadě jiných měst. To se rádo poslouchá; je to ovšem zásluha konkrétních lidí, jejichž práci nezaškodí – být anonymně – připomenout.

## Čím právě žije odbor městské zeleně? Žábami!

Přišlo jaro, žáby se zbláznily a prostě se začaly stěhovat. Zakázat jim to nemůžete, poučit je o bezpečnosti v silničním provozu taky ne. A teď máte několik možností, jak zabránit tomu, aby jich stovky nekončily pod koly aut.

Ředitelka odboru městské zeleně MHMP ing. **Kateřina Vaculová** nepřipouští, že by žáby byly okrajový problém. „Bud' uděláte pod silnicí žabí podchod, což je záležitost drahá a všude to nejde, anebo musíte vystopovat přesně jejich dráhu a v místě, kde se blíží ke komunikaci, zapustíte kyblík a zábrany, které je nepustí jinam. Žába do „pas-ti“ spadne a vy prostě každý večer napadané žáby vyberete a přenesete přes komunikaci. A zařídít to, je teď právě jedna z našich starostí.“

Žáby prý přes silnice táhnou, i kdyby tam auta jezdila nepřetržitě. Dopravní značky, na základě kterých by řidiči žabám dali přednost, se neosvědčily. Magistrát musí zasáhnout jinak: organizuje strážní hlídky s lapacími kbelíky. Na dobu žabího tahu, zhruba dvouhodinně, se plánuje 275 odpracovaných hodin.

### Kdo je teď ptákem roku?

Překvapivě vrabec domácí. Ptáček, který dříve byl velmi hojný a kdysi dávno i velmi škodlivý, ale poslední dobou z mnoha měst bohužel mizí. Ptáka roku vyhlašuje Česká ornitologická společnost: krom jiného při té příležitosti pořádá dotazníkovou akci, ve které zjišťuje, kdy a kde jste naposledy dotyčného ptáka viděli. Vloni to byla poštolka, dříve čáp, tuhák a další. Letos je to tedy obyčejný „vrabčák“ – i ten už potřebuje naši pozornost, ochranu a péči.

### Magistrát staví byty pro kachny

Jistě, je to trochu nadsázka, vpravdě se jedná o hnízdní budky. Jsou ovšem velmi pěkné: trochu připomínají boudičku pro psa, s tím, že se montují na plovoucí desky. Je to taková kachní jachta. Hned jak se napustí velký rybník ve Stromovce, odkud se nedávno vybralo bahno, budky vyplavou. Ve Stromovce po povodni panovalo depresivní ticho (zjistili tu zajímavý jev: to, že nic neslyšíte, působí na psychiku mnohem hůř než to, co vidíte), ale hnízdní kachny se postarají, aby tu bylo veselo.



Do Rudolfova rybníka v Královské oboře – Stromovce se na své místo vrátí i oblíbený ponton „kačenka“. Zázkram tu přežila i část nově vysazených leknínů.

## Jaro začalo symbolicky výsadbou nového biokoridoru a nového lesa

Tímto počínem se „zelená barva v plánu města“ rozšířila i na pole v nezastavěném území. Úplně první nový les na území Prahy byl sice vysazen v tichosti loni v Kolovratech, ale šlo jen o malé plochy. Ten první letošní už stojí opravdu za povšimnutí: na ploše 5,29 ha v městské části Praha-Dolní Počernice vysadili celkem 48 100 kusů lesních sazenic! Město jako investor za podpory starosty Dolních Počernic tak naplňuje svůj územní plán. Bohužel, pozemků s tímto osudem je v majetku Prahy velmi málo.

A na jaké stromy se můžete těšit? Duby, buky, habry, javory, jilmy, jasany, jeřáby, olše a lípy. Docela pestré, ne?

### Tisíce nových stromků na Víněři

Nepřitažlivé slovo a poněkud odborný termín: Biokoridor, územní systém ekologické stability. Pro někoho nepří-

jenná součást územního plánu, pro jiné vítaná právní opora k rozšiřování zelených ploch.

Delší dobu se jedná o tzv. „zeleném pásu“ kolem Prahy. Vloni bylo na území Prahy „na zkoušku“ vymezeno území ohraničené zhruba městskými částmi Čakovice, Kbely, Víněř a Satalice. A protože příprava je nelehká, neboť zahrnuje komplikovanou a zdlouhavou jed-

nání s vlastníky pozemků i s úřady, odbor městské zeleně ve spolupráci s městskými částmi (Víněř, Čakovice) osazuje alespoň ty plochy, kde to umožňuje současný územní plán. Dosud se podařilo realizovat biokoridor a biocentrum ve Kbelích, letošní jaro začalo výsadbou stromů a keřů podél Víněřského potoka, a to v úseku od Biologického rybníka (revitalizovaného městem v 90. letech) po ČOV Kbely. Přibude tak 2,35 ha nových zelených ploch a na místě dosavadního pole tohoto jara poroste 19 400 kusů stromků a 890 keřů. Jakých? Základ opět tvoří duby letní, jasany, habry, lípy, buky. Z keřů pak zkráslí břehy střemcha, líska, kalina, svída, brslen, hloh, dřín a ptačí zob.

## Na co se můžete těšit

V současné době se v dolní části zahrady Kinských snaží dva investoři: Národní muzeum, které rekonstruuje letohrádek, a odbor městské zeleně Magistrátu hlavního města Prahy, který obnovuje inženýrské sítě, parkové cesty, trávníky a ostatní zařízení. Na Petříně se konečně odstraní ruina bývalého zázemí zahradní údržby u lanové dráhy. Pokračovat má i rekonstrukce Hladové zdi.

Plánuje se přebudování chátrajících objektů na Letné i ve Stromovce: návštěvníci parků tu získají nové možnosti občerstvení a WC.

Zbourání se snad dočká i ruina veřejných záchodků na hřišti Kašánek ve Stromovce a na jejich místě vznikne moderní zázemí dětského hřiště. Hřiště bude ještě letos obnoveno.

V Letenských sadech právě vznikla „jabloňová louka“ s 32 kultivary okrasných jabloní, a navíc k ní přibude nová buková alej. Ale to už jste si jistě přečetli na straně 4.



Vodopád v zahradě Kinských bude po dokončení napájen vodou z podzemních štol, které se nacházejí v místních svazích. Na vodu si budete moci sáhnout – to umožní nově vybudovaný můstek s vyhlídkou.



Na parter před letohrádkem v zahradě Kinských se vrací původní cesta.



Pro pravidelnou údržbu petřínských zahrad dostali zahradníci nové moderní zázemí.

# Už jste byli ve Stromovce? Od dubna se to smí!

Ještě před pár dny tam jezdily cisterny, které provedly poslední úklid na cestách. Stromovkou už projdete bez bláta a bez prachu.

Výjimkou je území bývalé kompostárny, které je oploceno drátěným pletivem a je v něm uloženo všechno vytěžené bahno z Malé říčky. Bahna tam leží 25 000 kubických metrů. Ne všechno přinesla povodeň: Malá říčka nebyla čištěna od války a velký úklid se tu chystal ještě v době před povodní. Protože se ale v říčce našla nevybuchlá munice, akce se zdržela pyrotechnickým průzkumem. Bylo to vlastně štěstí – jinak by se po povodni všechno dělalo znovu.

Bahno bude ve Stromovce do příštího jara vysychat, a protože není kontaminované, časem ho využijí na rekultivaci parku. Zatím tvoří jediné místo, kam není radno vstupovat: jednak se tam práší a jednak to není bezpečné.

## Malá říčka bude krásná, jak ji nikdo nepamatuje

Na Malé říčce se zahajuje stavba nové hráze, která bude na rozdíl od staré hezčí a funkční. Dosud se Malá říčka dala jen špatně vypustit, nyní by měla být v pořádku i jako vodohospodářské dílo. Je to vlastně mrtvé rameno Vltavy, jehož část je zatrubněna (směrem k Císařskému mlýnu) a pak míří pod plavebním kanálem do Vltavy. Dříve Malá říčka vedla středem Císařského ostrova – a povodeň zajímavě ukázala, že krajina i řeka mají paměť: největší průrvy se objevily právě v místě bývalého koryta.

Povodeň vůbec odhalila všechny chyby našich předků: zatrubnění Malé

říčky (kdysi bylo uděláno prostě jen proto, aby tu nesmrđel odpad z papíren), násep vlakové trati (od roku 1845 se tu voda nemůže přirozeně rozlévat a její koncentrovaný proud při povodni páchá výrazně větší škody), nevhodné dřeviny (rododendrony či magnolie ve vodě okamžitě hynou)... Ale v současnosti to třeba už budeme umět lépe.

## Osud stromů ve Stromovce

Útok povodně nepřežilo asi 200 stromů – ty zničil vodní proud prakticky hned a během září a října se musely zlikvidovat. Pak došlo na stromy, které začaly odumírat „nastojato“ – prostě se udusily kvůli nedostatku kyslíku v půdě. Těch bylo kolem 300. Letos se následky povodně projeví u dalších 75 a teď se napjatě čeká, které stromy s jarem vyraší a které ne. Bohužel, podle zkušeností z Moravy ani zazelenání stromů mnoho neznamená: mnohé tehdy po povodni sice vyrašily, ale naposledy. Napětí všech, kteří se starají o Stromovku, nepoleví přinejmenším do léta, možná až do jara příštího roku.

Stromy, které prohrály svůj boj, nakonec ale přeče jen – alespoň některé – Stromovce důstojně poslouží dál. Vznikly z nich nádherné lavice, původní, přirozeně křivolaké. Na nich si časem můžete spočíst, jak staré ty stromy vlastně byly. Jeden platan, s krásným větvením, zůstane téměř tak, jak padl. Je opracován, má oloupanou kůru a očištěné kořeny a bude vidlicemi podepřen tak, aby od země nehnul. Počítá se s tím, že se možná stane i herním místem pro děti. A vysoký, štíhlý tis pro změnu poslouží jako historická měrka:



najdete na něm záznam, kam až sahala voda. V jednom místě to bylo 8 metrů.

## Víte, že jdete po dně rybníka?

Dnes tu spatříte jen čtyři malé rybníčky, ale někdejší Rudolfův rybník byla obrovská, zhruba 20 hektarová plocha, a dodneška ho v terénu najdete. Parkové cesty vedou po bývalé hrázi a takzvaný Pahorek byl kdysi ostrůvkem. Na rybník se ani po pěti stoletích nedá zapomenout: na mnoha místech se dokonce našlo jílové těsnění z jeho dna a stěn. Vrstva zeminy je tu velmi malá (někde jen 20 centimetrů) a hladina spodní vody vysoká, takže se konečně potvrdilo to, proč se tu tak špatně pěstovaly růže, přesněji proč byly tak často zasahovány plísní. Také se zdá, že na dně bývalého rybníka nebylo moudré sázet jehličnany – ty zřejmě následkům loňské povodně z větší části podlehnou. Ale o rosarium Stromovka nepříjde, jen bude mimo zátopové území.

## Rudolfova štola přežila

Rudolfova štola je unikátní horní a zároveň vodohospodářské dílo. Vznikla za Rudolfa II. k napájení zmíněného rybníka. Povodni sice byla poškozena, ale ne zničena, a v tuto chvíli už opět slouží. Takže vydržet, vydržet: stávající rybník (ten dnešní malý, ne ten historický Rudolfův) se napustí, v květnu se oseje tráva a pak bude Stromovka zase místem, jehož návštěva vás bude těšit. A kdo ví – třeba časem dojde i na projekt, který počítá se zvětšením zdejší vodní plochy. Letohrádek se pak opět bude odrážet ve vodní hladině.

# „To by člověka čert vzal vzteky,“ říkají ochránci přírody, když zákon dostává úplně na frač

Volal k nám do redakce rozčilený ženský hlas: „Přírodní lokalitu Krňák zavážejí tatrovky plné hlíny a harampádí. Magistrát to zakázal, inspekce životního prostředí to zakázala, volali jsme městskou policii, ale všechno je marné, tatrovky jezdí dál!“ Tak jsme se vbrzku vydali na místo činu. Vyklubal se z toho případ, který vás vskutku dopálí.



Bude se na Krňák navážet další harampádí? Rada hlavního města nedávno schválila 20 milionů korun na obnovu jádrového území zdejší chráněné přírodní památky. Doufáme, že nepadnou na nápravu škod, které tu způsobil vlastník pozemku (činností nezákonnou, ale bohužel výdělečnou).

„Jmenuji se Petr Skála, jsem ze Svazu ochrany přírody a krajiny a vykonávám také funkci strážce přírody Magistrátu hlavního města Prahy,“ představuje se muž, který nás tudy provází. Přírodní památka Krňák je na první pohled obyčejná niva vedle Vltavy. O kus dál je nenápadný „rybníček“, o kterém znalci vědí, že byl slepým ramenem Berounky. Ta se před dávnými lety vlévala do Vltavy o kus výš než nyní; loňská povodeň shodou okolností připomněla někdejší koryto. „Naše organizace tady na břehu Vltavy vyklízela po povodni to, co sem voda přinesla. Odpad nejrůznějšího druhu, dřevo, plasty, sušy s chemikáliemi, do-

konce i kusy zdíva, které při té rychlosti vody začaly plavat... Tohle všechno jsme tedy vyklidili, tvořilo to asi 310 kubiků...“

Práce byly hotovy, místo se znovu vrátilo do původního stavu. Ale pak dal o sobě pozoruhodně vědět vlastník pozemku, ing. arch. Josef R.: zprvu nenápadně, zanedlouho vydatně sem nákladní auta začala navážet jakýsi odpad. Když se tu projdete, uvidíte cihly, zbytky betonu, mezi tím pneumatiky, plasty, kusy plechu... Jako by je sem přinesla velká voda. Jenže tohle nepřiřadilo – tohle se sem vozí.

„Ta plocha byla kompletně vyklizená, tady bylo naprosto čisto, začala tu růst

znovu tráva, prostě to znovu vypadalo jako před povodní. A proto nás hrozně mrzelo, co se tu začalo dít. Ta plocha je ze zákona o ochraně přírody významný krajinný prvek, takže každý zásah vyžaduje souhlas, který se vydává ve správním řízení. Samozřejmě, odbor životního prostředí magistrátu žádné povolení ke skládkování čehokoliv, ani zemin nevydal...“ Jenomže jsou lidé, kteří žádné povolení nepotřebují. V atmosféře této doby se domnívají, že na všechno stačí peníze. Zmíněný podnikatel v rozhovoru s ochránci přírody bez obalu řekl, že může dostat nanejvýš milion pokuty, ale denní zisk z protizákonné činnosti je půl milionu. A to se jasně vyplatí.

„Začalo to v lednu, jednotlivými fůrami. V podstatě nikdo z nás tomu nevěnoval pozornost, řeklo se – nějaké to vymleté místo se tou zeminou srovná. Ale pak přišlo období, kdy sem začali masově navážet ten stavební odpad a přes něj tu zeminu – tak, aby nebylo vidět, co je pod ní. Teď přicházíme zrovna k ploše, která už je přímo tou přírodní památkou Krňák. My jsme vlastně v jejím ochranném pásmu a vidíme, že ty navážky jsou tu taky. To nás hrozně mrzí, protože i celou plochu toho Krňáku jsme uklízeli. Dokázali jsme vytáhnout ty kmety, které napadaly tamhle vedle zámku do vody, bylo jich na 80 kubiků, a dřevo jsme bezplatně předali majiteli. A teď tohle...“

Nešlo tomu nějak zabránit?, říkáte si. Jenomže to byste museli mít Sedm statečných s proklatě nízkou zavěšenými koly.

„Byla tady i inspekce životního prostředí, která vydala na místě zákaz dalšího navážení. Ale jakmile ta skupina, která stála u vjezdu na plochu, odešla o kousek dál, nákladní auta, která čekala na příjezdové komunikaci, se rozjela. Před očima těch inspektorů ignorovali naprosto všechno a začali skládkovat znovu.“

Upozornili jste městskou policii?

„Jistě. Její opatření bylo takové, že tu s námi sice chvíli vydrželi, ale tomu vjezdu na plochu nedokázali zabránit. Stáli opodál a tatrovky s odpadem jezdily pořád.“

Kde to zijeme? Nemá to blíž k Ukrajině než k centru Evropy? Jsme ještě vůbec civilizovanou zemí? Nebo nastala vskutku éra kovbojů? Na člověka padne podivná bezmoc: víme, jak zdoluhavě

Ale ne – vzdát se to nesmí. Ochránci přírody to u Krňáku nevzdali a lahovičtí občané taky ne. Po pár dnech sem tatrovky přestaly jezdit. Zatím. Na magistrátě jsme – také zatím – slyšeli pevně rozhodnutí: „Když to jinak nepůjde, podáme trestní oznámení na poškozování životního prostředí a budeme se soudit. Jestliže někdo ničí přírodu, nemusí skončit u pokuty – za to už taky může jít i do

## Vandalové – to je snad horší než povodeň

Čím to je? Má to být nový duch doby? Vloni a na začátku tohoto roku neuvěřitelně zesílila devastace většiny pražských parků. Někteří naši spoluobčané zřejmě ztratili všechny zábrany.

Namísto zkrášlování parků se musí množství práce, peněz a energie věnovat odstraňování grafitů na nově rekonstruovaných zdech a bránách ve Hvězdě (škody jsou vyčísleny na milion korun) a v zahradě Kinských. Pokud se po opisování a ošetření zdí speciálním nátěrem vandalové na místo činu vrátí, bude odstraňování grafitů levnější – ale beztak vyjde na 150 Kč za metr čtvereční. Sprejery zaujaly také nové orientační mapy v dalších pražských parcích: informace na nich si dnes prostě nepřečtete.

Zálubou vandalů jsou i květiny. Zmizela například část nově vysazených rododendronů pod Místodržitelským letohrádkem ve Stromovce. Ty měly zanedlouho kvést a zdobit nově rekonstruované pěšiny a vyhlídky. Bohužel, nebudou.

Něco zřejmě není jen vandalství, ale sprostá zlodějina. Mizejí těžké, pevně ukotvené originální dřevěné lavice, kterými je nově vybavena zahrada Kinských. Mizejí i klasické litinové lavičky v Růžovém sadu a jinde. Návštěvníci parků pomalovali a zdeformovali nové odpadkové koše a zdevastovali krásné nové lampy v zahradě Kinských. Neveselý výčet. Patrně začneme idylicky vzpomínat na doby, kdy se četníci nebáli chodit mezi lid, nosovali pendrek a vůbec ho neváhali použít.

a pracně je dovolat se práva. Podobných případů je u nás spousta a pokud podnikatel je nejen drzý, ale také (jak bývá dobrým zvykem) řádně zamlží vlastnické vztahy, může si být jist, že ochránce zákona se k němu hned tak neprokatá. Vždyť i mnozí politici mají ze soudů legraci, tak proč to nenapodobit?

vězení. Nás to stojí nervy a čas, ale když nebude zbyť, jdeme do toho!“ říká ředitelka odboru městské zeleně Kateřina Vaculová. Tak tedy držíme pěsti!

Dvoustranu připravil Pavel Ryjáček  
Fotografie: odbor městské zeleně MHMP, Petr Kahoun a autor



# Originální novinka v Obecním domě

Výstava fotografií Jany Tržilové a Concerto Grosso pro symfonický orchestr Jaze Colemana jsou významným obohacením dubnové kulturní nabídky



Osobité portrétní fotografie romských rodin inspirovaly známého britského hudebníka Jaze Colemana ke zkomponování Concerta Grossa – samozřejmě také na motivy romské lidové hudby. Ve světové premiéře dílo zaznělo 9. prosince v londýnské královské opeře v Covent Garden, kde vyvolalo nadšené přijetí, ve čtvrtek 24. dubna se koncert spolu s multimedialní prezentací fotografií uskuteční také v pražském Obecním domě pod stejným názvem: Roma – unwanted.

Jaz Coleman, britský hudebník a producent, si světovou proslulost vydobyl především symfonickými adaptacemi rockových skladeb Led Zeppelin, Rolling Stones, Pink Floyd a The Doors. Zatím natočil třiatřicet desek, u nás patří k nejznámějším jeho adaptace The Doors Concerto, kterou uvedl loni v Praze s virtuózním houslistou Nigelem Kennedym, a také Proměny – lidové písně v podání Českomoravské hudební společnosti. Ke společnému projektu, inspirovanému souborem fotografií Jany Tržilové, poznamenal: „Spolupráce s vizuálními umělci pro mě jakožto hudebníka a skladatele představuje skvělou příležitost. Na první pohled mě na práci Jany zaujalo, s jak jednoduchými výrazovými prostředky dokáže zasáhnout zasáhnout diváka. Její portréty Romů podle mne vypovídají o zděděné dobrotě člověka. Poté,

co jsem na vlastní oči viděl lidi, kteří žijí v takové bídě a jsou přitom obklopeni předsudky společnosti, jaké jsem dosud nepoznal, přistihl jsem se, že díky nim na jednu zpochybují svůj vlastní žebříček hodnot. Uvědomil jsem si, že tyto lidi dokáží žít v tak neskutečných podmínkách a přitom ještě oslavovat život jako takový způsobem, který je pro většinu světa absolutně nedosažitelným. Fotografie člověka zanechají neschopného slova a donutí, aby se na chvíli zastavil. To je i mé ocenění Janiny práce a umění. Můj příspěvek je

du, ale i stopy, které do nich vepsal život sám. Naivní dětské tváře často stavím do kontrastu s tvářemi starých lidí, poznamenaných životními zkušenostmi. V době, kdy naši zemi houfně opouštěly romské rodiny a odcházely za hranice, jsem se na několik z nich obrátila, abych s nimi udělala reportáž o jejich životě tady a představách o životě za hranicemi naší země. Kolekce fotografií vykrystalizovala v nápad prostřednictvím fotografií upozornit na to, že na tomto světě žijí lidé, jejichž přístup k životu i jeho hod-



tak výrazem spolupráce s velkým umělcem, který ve svém díle projevil neobyčejnou míru lidskosti.“

Oslovili jsme také Janu Tržilovou, fotografku a novinářku: „Ve tvářích se snažím zachytit jejich jedinečnost, nála-

notám se výrazně liší, a že existují lidé, kteří to nejsou schopni tolerovat.“

Zbývá dodat, že tři z fotografií Jany Tržilové získaly první cenu v soutěži Magazínu Fotografie za rok 2002 Top Foto 2002.

## „Chceme být kulturní zahradou Jižního Města,“

říká po roce svého působení Jan Louška, ředitel kulturního centra Zahrada na Chodově



O otevření KC Zahrada jsme informovali přesně před rokem. Jan Louška dokázal během dvanácti měsíců z původně zamýšleného

kulturního zařízení pro děti vybudovat objekt poskytující škálu rozmanitých aktivit pro všechny věkové kategorie. Výtvarné kurzy, cvičení jógy, kurzy tance, divadla, koncerty... To je jen část z nabídky stále ještě novotou zářící budovy uprostřed Chodovského sídliště, které se Janu Louškovi a jeho spolupracovníkům podařilo vdechnout život a vynést ji takřka na špičku pražského kulturního dění.

Zhruba před rokem jsem byl jmenován do funkce ředitele. V té době Zahrada sice byla kulturním objektem, ale své pořady nabízela hlavně dětem. Měl jsem horkou hlavu, představoval jsem si, co se mi povede a co ne. Povedlo se toho dost. Objekt jsme naplnili programem, činností, kurzy... Ze Zahrady se stalo největší kulturní centrum v Praze, a to nejen do objemu toho, co nabízí, ale i ve věkové škále návštěvníků: od dětí po seniory. A název jako takový... Chceme být kulturní zahradou v centru Jižního Města, která bohatě nabízí barevně a plodně dobrou kulturu.

### Jaké jsou náklady na Zahradu?

Objem rozpočtu je asi 8,5 milionu korun. Polovinu tvoří příspěvek Prahy

11 a zbytek si musíme vydělat v pronájmu, ve vstupném a v kurzovním. Otevřeli jsme i internetovou kavárnu, která nás také zčásti financně podporuje.

jekt pronajímá. Ostatní místnosti si vybavují nájemci – například stepaři si nechali udělat dřevěnou podlahu, aby mohli stepovat...

Co všechno Zahrada nabízí?

Máme tady i výstavní prostory ve dvoraně a v malém sále, které většinou souvisejí s cestopisnými přednáškami. Pořádáme také charitativní akce... Každý měsíc přijede nějaké početné hudební



### Plánujete ještě nějaké inovace?

Zahrada stále ještě není dokončena stavebně. Hlavní sál čeká na peníze na dokončení zvukové a světelné aparatury, což bude asi 4–5 milionů. Peníze bychom měli dostat od MČ, protože ob-

Měsíčně zahrada nabízí zhruba 80–100 pořadů. Jednou dvakrát týdně jsou to folkové koncerty, ty jsou hojně navštěvované. Každé úterý nabízíme kulturní produkce ve dvoraně, živou hudbu – Jazzovou kavárnu, kde mohou lidé posedět, dát si kávu, vínko, poslechnout si hezký jazz. Vždy v pondělí a ve středu k nám mohou návštěvníci chodit na cykly cestopisných, ale i kulturních přednášek – například na duben máme připravenou přednášku o japonských zahradách. Začátkem měsíce, vždy ve středu, je to cyklus rozhovorů výtvarníka Jana Barty s některou zajímavou osobností. Také máme klubové kino, dva pátky do měsíce. Velkou část z programové nabídky dělají pořady a divadla pro děti a pro mládež o sobotách a nedělích, ale i představení pro dospělé.

těleso, například naposledy to byl sbor šedesáti amerických jazzových hudebníků. Hrají zadarmo, ale pro nás je to špička kultury, kterou nabízíme.

### Co plánujete nového?

V půlce května vyhlášíme velkou fotografickou soutěž Jeden den v životě Jižního Města, máme na to i sponzory. Lidé budou fotit a komentovat své fotky. Na to se těším moc.

### Může sem přijít kdo chce, nebo je potřeba se předem přihlásit?

Přijít může kdokoli, kdykoli, budeme rádi. Samozřejmě je možné rezervovat vstupenky na představení dopředu. Na internetu [www.kc-zahrada.p11.cz](http://www.kc-zahrada.p11.cz) jsou informace o kurzech i všech pořadech, můžete si tam rezervovat vstupenky, přihlásit se do kurzů... Hlavně se nebojte přijít za kulturou na Jižní Město. (tt)

## Za jarem do trojské botanické zahrady

V úterý 1. dubna přivítala po zimní přestávce své návštěvníky Pražská botanická zahrada v Troji. Na slavnostní otevření zahrady, do které byl v první dubnový den vstup i s odborným výkladem zdarma, navazuje celá řada dalších akcí.

- Od 10.–21. dubna je v areálu zahrady otevřena výstava s názvem Velikonoce v zahradě, na které budou kromě kraslic k vidění obrázky malované voskem a aranžmá jarních rostlin ze sbírek botanické zahrady.

- Na 18. a 19. duben připravila zahrada Jarní vrbové hrátky, na kterých bude předváděno zdobení kraslic slámou, výroba vizovického pečiva, ukázky pletení proutěných výrobků a prohlídka expozice s výkladem zaměřeným na dřeviny využitelné v košíkářství.

- Poslední dubnovou akcí je 24. dubna prohlídka s názvem Seznamte se s botanickou zahradou, na které se návštěvníci seznámí s jarními cibulovinami.

**Dopravní spojení do Pražské botanické zahrady v Troji:**  
metro trasa C – nádraží Holešovice, bus č. 112 do stanice Zoologická zahrada a odtud pěšky dle značení.

### Zahrada je otevřena denně:

od 1. dubna do 31. října od 9–18 hodin, od května do srpna od 9–19 hodin. Vstupné: dospělí 20 Kč, děti, studenti a důchodci 10 Kč. Průvodcovskou službu lze předem objednat na tel.: 233 540 299. (ist)

## Krasohled

V pražském paláci Akropolis můžete od 15. dubna do 18. května navštívit stejnojmennou výstavu výtvarných prací mladých lidí s mentálním postižením. Své práce zde představují klienti speciálního domova mládeže Hvězdy, který je koncipován jako vzdělávací a záúčnické středisko. V prosinci 2002 se domov mládeže prezentoval na vánočních trzích na Václavském náměstí, v ekologickém centru Toulcův Dvůr a v Klubu v Jelení ulici prodejem bylinných čajových směsí, které klienti vyrábějí v rámci pracovní terapie. Další výtvarná výstava, kterou Speciální domov mládeže připravuje, se uskuteční v červnu a červenci v kapli Panny Marie Sněžné na Jungmannově náměstí. (ist)



# Pražské parky, sady a zahrady z pohledu historie

První osady a dvorce, zakládané v dávné minulosti na území současné Prahy, vznikaly uprostřed hlubokých listnatých lesů, které původně toto území téměř celé pokrývaly. Staletý vývoj lidských sídlišť až do podoby dnešního městského celku, jejich rozšiřování i potřeba stále větších zemědělských ploch nutných k obživě rostoucího počtu obyvatel vedl k úbytku lesních porostů až na současných přibližně 10 % celkové rozlohy města. Zhruba polovina je v majetku města, část je státní a necelou šestinu vlastní soukromé osoby. Všechny spadají podle zákona o lesích do kategorie lesů zvláštního určení jako lesy příměstské se zvýšenou rekreační funkcí. Pražské lesy jsou ze dvou třetin listnaté, největší je stohektarový Klánovický les.

Parky, sady a zahrady tvoří významnou část pražské veřejné zeleně. Jejich vývoj má počátek ve středověkých užitkových zahradách, ovocných sadech, vinicích a oborách zakládaných již od 12. století zejména při klášteřích a šlechtických sídlech. Tehdy vznikly královské obory v Jeřábě a na území dnešního Bubeneč. Ve 14. století proslula bylinková zahrada lékárníka Angela z Florencie v místech dnešní Hlavní pošty v Jindřišské ulici. Teprve s příchodem renesance dochází ke změně pojetí významu zahrady. K užitkovosti přistupuje přizpůsobení zeleně představám ideálu krásy a vznikají umně komponované šlechtické zahrady. Jednou z prvních byla Královská zahrada s Královským letohrádkem, kterou nechal vybudovat roku

1535 král Ferdinand I. Stala se vzorem pro nově zakládané zahrady šlechty a později i bohatých měšťanů. Zcela novou koncepcí přináší nástup baroka. To se v Praze poprvé představilo Valdštejnskou zahradou budovanou v letech 1623–1630, později Slavatovskou, Vrtbovskou, Strahovskou, palácovými zahradami



Grotta (Neptunova jeskyně) v Havlíčkových sadech. V popředí zahradní restaurace u jezírka se sochou Neptuna.

pod Hradem, zahradou při Trojském zámku a Františkánskou na Novém Městě. Zeleň barokních zahrad je umocňována bohatou sochařskou výzdobou, fontánami, okrasnými vodními nádržemi, umělými jeskyněmi, bludišti, terasami, schodišti a voliérami se vzácným ptactvem. Jednotlivé prvky jsou často vkomponovány do vysokých zdí, oddělujících zahrady od okolního světa.

Změny společenských poměrů na konci 18. století přinesly i změny v přístupu k přírodě. Pravidelnost barokních zahrad vystřídal romantismus krajinářských parků anglického typu. Byly v nich vysazovány cizokrajné dřeviny a keře, vytvářena jezírka s vodopády a můstky, budovány pavilony v podobě antických

chrámů, čínských pagod, umělé jeskyně a napodobeniny hradních zřícenin. Tak vznikla na počátku 19. století Cibulka a Klamovka i dnes již zaniklé zahrady Salmovská na Novém Městě, rozlehlá Kanálka za Koňskou branou, zahrada Kinských na Petříně a park v severní části Vinohradské třídy až k Botiči. Pod vlivem osvícenství v té době už do

cházel k pozvolnému zpřístupňování některých soukromých šlechtických a měšťanských zahrad a parků veřejnosti, ač zpočátku pouze o nedělních a za vstupné.

Spojení čtyř pražských měst v roce 1784 umožnilo zahájení prací na přeměně Prahy v moderní městskou aglomeraci. Ač byla péče o veřejnou zeleň jedním z hlavních úkolů nové městské správy, teprve v roce 1833 vznikl zásluhou hraběte Karla Chotka první veřejný park v místech bývalého hradního skladiště dřeva (dnešní Chotkovy sady) a park s vyhlídkovou promenádou na novoměstských hradbách mezi Koňskou a Poříčskou branou. Poté následovalo osazování volných ploch náměstí a zrušených hřbitovů a vysazování alejí v Ječné a Štěpánské ulici, na Václavském náměstí a Františkově nábřeží. Roku 1884 byl správou obecních sadů pověřen František Thomayer, bratr známého lékaře. Jeho zásluhou se plocha obecní zeleně zvětšila o nově založené Vrchlického sady na místě zbouraných hradeb před dnešním Hlavním nádražím, Letenské a Čelakovského sady, Rajsskou zahradu na Žižkově a park v severní části Karlova náměstí. Do majetku získává město staré zahrady na Petříně – Nebozízek, Kinskou, Lobkovickou, Seminářskou a Strahovskou a park na Žofíně.

Nejstarší pražskou zahradou jsou Vojanovy sady, někdejší zahrada kláštera karmelitů. Nesou jméno slavného herce Národního divadla a veřejnosti jsou přístupné od roku 1955.

Stanislava Bürgerová

## HISTORICKÉ ZAJÍMAVOSTI

### O PRAŽSKÝCH ZNACÍCH

Původní součást Královských Vinohrad, oddělena v r. 1875 jako samostatná obec (nejprve pod označením Vinohrady 1). Na město byl Žižkov povýšen o šest let později, ale znak mu byl císařským dekretem udělen až v květnu roku 1898.

### ZNAK

Cervený štít napříč prostoupený stříbrnou zdí s cimbuřím, v jejímž středu se zdvihá stříbrná věž s valbovou střechou, na které jsou zlaté makovice. Po každé straně brány se pne ze zeleného trávníku hojně listnatá réva s hrozny, rozvětvující se pod věží a cimbuřím zdí. Vpravo od věže vyniká za cimbuřím zdí



postava císaře Karla IV. s dlouhými vlnitými vlasy a vousy, v korunovačním ornátě a s královskou korunou na hlavě. Vlevo od věže spatřujeme postavu Jana Žižky z Trocnova v železném brnění a s přilbou na hlavě. Kolem štítu je zlatá arabeska, na které spočívá zlatá koruna s pěti stínkami.

V současné době se diskutuje o možnosti zavést společný znak pro celou Prahu 3, který by vznikl spojením karlínského a vinohradského znaku. Návrh rovněž počítá s nahrazením jednotlivých postav jejich atributy (kalich, lev a orlice).

Tajenka z minulého čísla zněla Ve vzduchu je po roce zase cítit jaro, Praha bude zelenější. Z téměř tří stovek správných odpovědí, které jste nám poslali, jsme vylosovali tuto pětičtenářku, kteří od nás dostanou knížku: L. Nouzovská, Praha 1; M. Lihnavá, Praha 4; ing. H. Stabenov, Praha 8; H. Šimlová, Praha 9 a F. Halamka, Praha 10. Tajenku z tohoto čísla očekáváme v redakci Listů poštou nebo elektronicky, v obou případech však nejspíše do středy 30. dubna.

	ZKRATKA POŽÁRNÍ PLOŠINY	KŮR (BÁS.)	PROSTOR K UKLÁDÁNÍ SERA	CHUŽÍ URÁZIT	SPOJKA	INICIÁLY PĚVCE MARÁKA	PŘÍSTAVEK U DOMU	NETEČNOST	LESK	PŘÍČINA POHYBU	OCH		PROMI-NOUT	ZNAME-NAT	ODRŮDA WULFE-NITU	ANGL. ZKR. NÁSTROJE VIZ. UŽIV. ROZDÍLANÍ	OPLAKAT	3. DÍL. TAJENKY	TĚR	
PŘEMIS-TOVAT SE												ODEZVA (KNIŽNĚ) IN. SPIS. PETIŠKY						SPZ OKR. OPAVA		
1. DÍL. TAJENKY																		ÚDIV (KNIŽNĚ)		
		OPAK VÝŠ 4. DÍL. TAJENKY				BLÁZNĚNÍ (EXPR.) HUMNA					HADI ČI JEŠTĚRKY STARÝ MUŽ							KOD LET. ERFURT PATŘÍCI EDOVI		
SEBRAT						ŠVÉDSKY "MATĚJ" VÝBORNÝ (HOVDOR.)						KOD UČI SLITINA ŽELEZA A HLINÍKU								
LESKLÝ NÁTĚR						NAPL-ROVAT TROJHLA-VÝ SVAL					ROZTA-VOVAT SLOUPEC							ČESKÝ HEREC CILE (KNIŽNĚ)		
SPZ OKR. KUTNÁ HORA						ANGLICKÝ "OBCHOD" JELEN INDIČKÝ				ZAKA-LOVAT NAJEDNOU								NATÁČET PŘÍSL. ZÁJMENO		
																		ÚKAZ ŽENSKÉ JMÉNO		
VZÁCNOST BUDOVI S EXPOZITÁ																		RYCHLÝ POSEL	JMÉNO SKLADAT. CHAČA-TURJANA	ROZMR-ZATI
MIRAVNÍ ZÁSADY (KNIŽNĚ)							ZAPLAVIT NEHLUČNÁ						KRÁTCE TOKAT ITALSKÁ ŘEKA							
SLOVEN. "UDICE"							KARETNÍ TRUMF ŠATNÍ ŠKŮDCE						NERVOVÉ ZÁŠKUBY SPZ OKR. TEPLICE						ÚTOČNÝ POKŘIK SLOVEN. "JAKÁ"	
OPĚT						ITALSKÉ MĚSTO ZNAČKA RADIA					TOHLE SPZ OKR. ÚSTÍ NL.							MONGOL. PASTEVEC ZNAČKA STRONCIA		
NÁZEV ZNAČKY METRU																				
LENO-CHOO TRÍPRSTÝ																				POMŮCKA: AL. AXIS, ERF. EOOZIT, TORA, TRADE, VUIT