

## Příjmy

Příjmy vlastního hlavního města Prahy, které v upraveném rozpočtu k 31. 12. 2013 byly rozpočtovány ve výši 47 457 549,5 tis. Kč, byly splněny ve výši 51 075 665,41 tis. Kč, tj. na 107,62 % RU. Celkový přehled o dosažených příjmech vlastního hlavního města Prahy dle druhového členění uvádí následující tabulka (v tis. Kč):

Druh příjmů	Rozpočet schválený	Rozpočet upravený	Úpravy za 4. čtvrtletí	Skutečnost k 31.12.2013	% plnění k RU	Skutečnost k 31.12.2012	Skutečnost k 31.12.2011	Skutečnost k 31.12.2010
daňové	37 845 865,00	39 117 169,30	303 013,90	41 470 707,17	106,02	40 614 450,70	39 962 660,49	40 003 782,17
nedaňové	794 911,00	1 324 439,20	192 615,70	2 545 243,19	192,18	3 625 008,78	2 084 397,86	1 960 887,66
kapitálové	0,00	10 286,30	8 716,00	1 786,33	17,37	1 800,00	0,00	26 000,00
transfery	-2 774 569,00	7 005 654,70	-52 722,70	7 057 928,72	100,75	7 011 675,02	8 030 464,30	9 919 531,75
<b>Celkem</b>	<b>35 866 207,00</b>	<b>47 457 549,50</b>	<b>451 622,90</b>	<b>51 075 665,41</b>	<b>107,62</b>	<b>51 252 934,50</b>	<b>50 077 522,65</b>	<b>51 910 201,58</b>

## Daňové příjmy

Daňové příjmy tvoří ve skutečnosti téměř 81,2 % veškerých příjmů vlastního hlavního města Prahy a jejich plnění k 31. 12. 2013 činilo 106,0 % RU. Na celkovém plnění daňových příjmů se největším objemem podílí daň z přidané hodnoty v celkové výši 18 837 427,84 tis. Kč, byla plněna na 109,6 % RU. Dalším významným daňovým příjmem je daň z příjmů právnických osob ve výši 10 487 014,50 tis. Kč, plněna na 109,9 % RU. Třetím nejvýznamnějším daňovým příjmem je daň z příjmů fyzických osob, která dosáhla výše 10 136 890,47 tis. Kč s plněním 97,1 % RU. Porovnání skutečnosti v letech 2010 až 2013 uvádí následující tabulka (v tis. Kč):

Daňové příjmy	Skutečnost k 31. 12. 2010	Skutečnost k 31. 12. 2011	Skutečnost k 31. 12. 2012	Skutečnost k 31. 12. 2013
Daň z příjmů fyzických osob	10 202 367,67	10 090 740,58	10 405 502,13	10 136 890,47
Daň z příjmů právnických osob	9 847 867,84	9 296 393,32	10 154 566,52	10 487 014,50
Daň z přidané hodnoty	18 882 669,92	19 474 838,40	18 290 544,09	18 837 427,84
Ostatní	1 070 876,74	1 100 688,19	1 763 837,96	2 009 374,36
<b>CELKEM</b>	<b>40 003 782,17</b>	<b>39 962 660,49</b>	<b>40 614 450,70</b>	<b>41 470 707,17</b>

V roce 2013 vykazují daňové příjmy mírný nárůst, ale ve srovnání s rokem 2008 (skutečnost 44 141 941,32 tis. Kč) je propad v příjmech stále 2 671 234,15 tis. Kč.

## Plnění daňových příjmů

Příjmy rozpočtu obce a kraje jsou od roku 2001 vymezeny v § 7 a § 8 zákona č. 250/2000 Sb., o rozpočtových pravidlech územních rozpočtů. Příjmy se zařazují dle vyhlášky ministerstva financí č. 323/2002 Sb., o rozpočtové skladbě, ve znění pozdějších předpisů, dle různých hledisek, druhově pak do tříd. Daňové příjmy jsou zatříděny do třídy 1, nedaňové do třídy 2. Komentář k plnění daňových příjmů je obsahem této části zprávy.

Druhy daní, které jsou (nebo podíly na nich pro obce a kraje) příjmem rozpočtu územně samosprávných celků, byly i pro rok 2013 stanoveny zákonem č. 243/2000 Sb., o rozpočtovém určení výnosů některých daní územním samosprávným celkům a některým státním fondům (zákon

o rozpočtovém určení daní – dále „zákon o RUD“), ve znění zákonů č. 492/2000 Sb., č. 483/2001 Sb., č. 387/2004 Sb., č. 1/2005 Sb., č. 377/2007 Sb., č. 370/2011 Sb., č. 295/2012 Sb. a č. 500/2012 Sb. Posledně uvedenou novelou zákona o RUD došlo od 1.1.2013 ke změnám v § 3 a § 4 – Daňové příjmy rozpočtů obcí a krajů, jejichž podíl na celostátním hrubém výnosu daně z přidané hodnoty byl stanoven u obcí na 20,83 % a u krajů na 7,86 %, podíl na celostátním hrubém výnosu daně z příjmů fyzických osob ze závislé činnosti a funkčních požitků u obcí na 22,87 % a u krajů na 8,65 % a podíl z celostátního hrubého výnosu daně z příjmů fyzických osob vybíraných srážkou, z podnikání a z příjmů právnických osob s výjimkou případů, kdy je poplatníkem obec, byl stanoven u obcí na 23,58 % a u krajů na 8,92 %.

Procento, kterým se hl. m. Praha (obce) podílí na procentní části celostátního hrubého výnosu daní dle § 4 odst. 1 písm. b) až f), se vypočítává jako součet:

- poměru započtené výměry katastrálních území obce k celkové započtené výměře katastrálních území všech obcí, vyjádřeného v procentech a násobeného koeficientem 0,03,
- poměru počtu obyvatel obce k počtu obyvatel všech obcí, vyjádřeného v procentech a násobeného koeficientem 0,10,
- poměru počtu dětí a žáků navštěvujících školu zřizovanou obcí k počtu těchto dětí a žáků za všechny obce, vyjádřeného v procentech a násobeného koeficientem 0,07,
- poměru násobku příslušného přepočítacího koeficientu uvedeného v příloze č. 3 k zákonu o RUD a připadajícího na hl. m. Prahu a počtu obyvatel hl. m. Prahy k součtu násobků příslušných přepočítacích koeficientů uvedených v příloze č. 3 k zákonu o RUD a počtu obyvatel připadajících na hl. m. Prahu a na ostatní obce, vyjádřeného v procentech a násobeného koeficientem 0,80. Přepočítací koeficient pro hl. m. Prahu má hodnotu 4,0641.

Při stanovení počtu obyvatel obce pro účely propočtů se vychází ze stavu k 1. lednu běžného roku uvedeného v bilanci obyvatel České republiky zpracované Českým statistickým úřadem k 1. lednu běžného roku. Při stanovení výměry katastrálních území obce pro účely propočtů se vychází z údajů Českého úřadu zeměměřičského a katastrálního k 1. lednu běžného roku.

Ministerstvo financí vyhlásí vyhláškou vydanou v dohodě s Českým statistickým úřadem a Českým úřadem zeměměřičským a katastrálním, vždy s účinností od 1. září běžného roku:

- procento, kterým se jednotlivé obce podílejí na procentní části celostátního hrubého výnosu daní dle § 4 odst. 1 písm. b) až f),
- procento, kterým se jednotlivé obce podílejí na výnosu daně podle § 4 odst. 1 písm. i) – tzv. daně „motivační“, stanovené v závislosti na poměru počtu zaměstnanců v obci, vykázanému v příloze k vyúčtování daně z příjmů ze závislé činnosti a z funkčních požitků podle zákona o daních z příjmů, k celkovému počtu zaměstnanců takto vykázaných v České republice, a to podle stavu k 1. prosinci bezprostředně předcházejícího kalendářního roku.

Tato vyhláška byla vydána poprvé s účinností 1. ledna 2008 s počty obyvatel obcí a výměrou katastrálních území obcí k 1. lednu 2007 a počty zaměstnanců k 1. prosinci 2006. Jednalo se o vyhlášku ministerstva financí č. 392/2007 Sb., o podílu jednotlivých obcí na stanovených procentních částech celostátního hrubého výnosu daně z přidané hodnoty a daní z příjmů, podle které byla pro hl. m. Prahu stanovena pro výnosy daní dle § 4 odst. 1 písm. b) až f) hodnota procenta 30,934858 a procento podílu na dani dle § 4 odst. 1 písm. i) ve výši 16,925368. Další vyhlášky jsou vydávány s účinností vždy od 1. září. V důsledku novely zákona o RUD účinné od 1. ledna 2013 nabyla

mimořádně k tomuto datu účinnosti vyhláška ministerstva financí č. 449/2012 Sb., o podílu jednotlivých obcí na stanovených procentních částech celostátního hrubého výnosu daně z přidané hodnoty a daní z příjmů, ve které pro hl. m. Prahu byla stanovena hodnota procenta pro výnosy daní dle § 4 odst. 1 písm. b) až f) ve výši 28,009915. K 1. září 2013 nabyla účinnosti vyhláška ministerstva financí č. 264/2013 Sb., ve které pro hl. m. Prahu byla stanovena hodnota procenta pro výnosy daní dle § 4 odst. 1 písm. b) až f) ve výši 28,183089 a procento podílu na dani dle § 4 odst. 1 písm. i) ve výši 18,429293.

Daňové příjmy hl. m. Prahy tvoří:

- daňové příjmy rozpočtů krajů,
- daňové příjmy rozpočtů obcí.

Daňové příjmy rozpočtu hl. m. Prahy jako kraje jsou tvořeny v souladu se zákonem o RUD podíly na celostátních výnosech daní (tzv. sdílenými daněmi) a dále i ostatními daňovými příjmy.

### 1. Sdílené daně krajů tvoří:

- **podíl na 8,65 %** z celostátního hrubého výnosu
  - daně z příjmů fyzických osob - ze závislé činnosti - § 3 odst. 1 písm. c),
- **podíl na 8,92 %** z celostátního hrubého výnosu
  - daně z příjmů fyzických osob - vybírané srážkou - § 3 odst. 1 písm. d),
    - z 60 % z celostátního hrubého výnosu daně z podnikání - § 3 odst. 1 písm. e),
  - daně z příjmů právnických osob - s výjimkou případů, kdy poplatníkem je obec - § 3 odst. 1 písm. f),
- **podíl na 7,86 %** z celostátního hrubého výnosu daně z přidané hodnoty - § 3 odst. 1 písm. b).

Každý kraj se na procentní části celostátního hrubého výnosu sdílených daní podílí procentem stanoveným v příloze zákona o RUD, pro hl. m. Prahu činí toto procento **3,183684**.

### 2. Ostatní daňové příjmy rozpočtu hl. m. Prahy jako kraje tvoří:

- poplatek za odebrané množství podzemní vody dle novely zákona č. 254/2001 Sb., o vodách a o změně některých zákonů (vodní zákon), provedené zákonem č. 20/2004 Sb. Část výnosu poplatku ve výši 50 % je příjmem rozpočtu kraje, na jehož území se odběr podzemní vody uskutečňuje, a zbylých 50 % je příjmem Státního fondu životního prostředí. Poplatek do rozpočtu hl. m. Prahy od roku 2007 převádějí jen celní úřady. Poplatky, které jsou příjmem rozpočtu kraje, mohou být použity jen na podporu výstavby a obnovy vodohospodářské infrastruktury.

Daňové příjmy hl. m. Prahy jako obce jsou tvořeny v souladu se zákonem o RUD podíly na celostátních výnosech daní (tzv. sdílenými daněmi) a výnosy vytvořenými na území obcí (tzv. výlučnými daněmi) a dále i ostatními daňovými příjmy.

### 1. Sdílené daně obce tvoří:

- **podíl na 22,87 %** z celostátního hrubého výnosu
  - daně z příjmů fyzických osob - ze závislé činnosti - § 4 odst. 1 písm. c),

- **podíl na 23,58 %** z celostátního hrubého výnosu
    - daně z příjmů fyzických osob - vybírané srážkou - § 4 odst. 1 písm. d),
      - z 60 % z celostátního hrubého výnosu daně z podnikání - § 4 odst. 1 písm. e),
    - daně z příjmů právnických osob - s výjimkou případů, kde poplatníkem je obec - § 4 odst. 1 písm. h),
  - **podíl na 20,83 %** z celostátního hrubého výnosu daně z přidané hodnoty - § 4 odst. 1 písm. b).
- Hl. m. Praha se pro rok 2013 na výše uvedených podílech celostátního výnosu sdílených daní podílí **28,183089 %**.
- **podíl na 1,5 %** z celostátního hrubého výnosu daně z příjmů fyzických osob ze závislé činnosti, tzv. „motivační daň“ (§ 4 odst. 1 písm. i).

Hl. m. Praha se pro rok 2013 na výše uvedeném podílu celostátního výnosu tzv. „motivační daně“ podílí **18,429293 %**.

Výše uvedená procenta jsou každoročně stanovena výše zmíněnou vyhláškou.

## **2. Výlučné daně obce tvoří:**

- výnos daně z nemovitostí vybraný na území obce - § 4 odst. 1 písm. a),
- 30 % z výnosu daně z příjmů fyzických osob z podnikání vybrané na území obce - § 4 odst. 1 písm. g),
- daň z příjmů právnických osob v případech, kdy poplatníkem je obec - § 4 odst. 1 písm. h).

Výnos sdílených i výlučných daní hl. m. Praze převádí Finanční úřad pro hl. m. Prahu. Daň z příjmů právnických osob, kdy poplatníkem je obec, si do svého rozpočtu příjmů převádí sama obec.

## **3. Ostatní daňové příjmy rozpočtu hl. m. Prahy jako obce tvoří:**

### a) poplatky

Jedná se o:

- odvod za odnětí zemědělské půdy dle zákona č. 402/2010 Sb., o ochraně zemědělského půdního fondu. Část inkasa ve výši 10 %, která je příjmem obce, převádějí od roku 2006 celní úřady. Zbýlý podíl (75 % inkasa) je příjmem státního rozpočtu a (15 % inkasa) Státního fondu životního prostředí. Odvody mohou být použity jen pro zlepšení životního prostředí v obci a pro ochranu a obnovu přírody a krajiny.
- poplatek za odnětí pozemků dle zákona č. 289/1995 Sb., o lesích a o změně a doplnění některých zákonů (lesní zákon), ve znění pozdějších předpisů. Tento poplatek se platí obci, na jejímž katastrálním území došlo k odnětí, přitom podíl obce je 40 % a 60 % jeho výnosu je příjmem Státního fondu životního prostředí. Poplatek obci od r. 2006 převádějí celní úřady, jeho výnos je určen na zlepšení životního prostředí obce.

### b) odvody z loterií a jiných podobných her

S účinností od 1. ledna 2012 zákon č. 202/1990 Sb., o loteriích a jiných podobných hrách, v platném znění, nově upravuje odvod z loterií a jiných podobných her. Předmětem odvodu je provozování loterie nebo jiné podobné hry, poplatníkem je provozovatel loterie nebo jiné podobné hry.

Odvod spravují finanční úřady místně příslušné ke správě daní poplatníků odvodu (provozovatelů) jako daň podle zákona č. 280/2009 Sb., daňový řád. Odvod je tvořen z důvodu dvojího rozpočtového určení dvěma dílčími odvody:

- odvod z loterií a jiných podobných her dle § 41 b odst. 1 zákona o loteriích,
- odvod z výherních hracích přístrojů a jiných technických herních zařízení dle § 41 b odst. 2, 3 a 4 zákona o loteriích.

*c) správní a místní poplatky a poplatek za komunální odpad*

Správní a místní poplatky vybírá obec, tj. jak vlastní hl. m. Praha, tak jeho městské části. Poplatek spojený s odpadovým hospodářstvím vybírá vlastní hl. m. Praha. Jedná se o poplatek za komunální odpad vybíraný od r. 2003.

**Daňové příjmy převáděné do rozpočtu hl. m. Prahy finančními a celními úřady a daně z příjmů právnických osob hrazené obcí za rok 2013 v členění podle jednotlivých druhů a porovnání jejich výše s rokem 2012 je uvedeno v tabulce č. 1, a to za obec a za kraj.**

Tabulka č. 1

v tis. Kč

Druh daně	Schválený rozp. 2013	Upravený rozp. 2013	Skutečnost 2013	% k upr. rozp. 2012	Skutečnost 2012
Sdílené daně obec					
DPFO ze závislé činnosti	8 100 000	8 100 000	7 554 875	93,27	8 094 426
DPFO z podnikání	90 000	90 000	391 458	434,95	137 917
DPFO vybíraná srážkou	930 000	930 000	853 108	91,73	885 909
DPPO	8 100 000	8 100 000	8 980 818	110,87	8 659 361
DPH	16 240 000	16 540 000	18 064 436	109,22	17 553 201
DPFO ze závislé činnosti - motivační	310 000	310 000	352 797	113,81	323 746
<b>Sdílené daně obec celkem</b>	<b>33 770 000</b>	<b>34 070 000</b>	<b>36 197 492</b>	<b>106,24</b>	<b>35 654 560</b>
Sdílené daně kraj					
DPFO ze závislé činnosti	320 000	320 000	341 390	106,68	341 031
DPFO z podnikání	4 000	4 000	16 728	418,20	5 938
DPFO vybíraná srážkou	36 000	36 000	36 778	102,16	37 296
DPPO	320 000	320 000	384 893	120,28	364 249
DPH	650 000	650 000	772 992	118,92	737 343
<b>Sdílené daně kraj celkem</b>	<b>1 330 000</b>	<b>1 330 000</b>	<b>1 552 781</b>	<b>116,75</b>	<b>1 485 857</b>
<b>Sdílené daně celkem</b>	<b>35 100 000</b>	<b>35 400 000</b>	<b>37 750 273</b>	<b>106,64</b>	<b>37 140 417</b>
DPFO ze SVČ - 30 % celopr. výnosu	650 000	650 000	589 756	90,73	579 240
Daň z nemovitostí	716 250	720 116	751 200	104,32	752 554
<b>Celkem daně</b>	<b>36 466 250</b>	<b>36 770 116</b>	<b>39 091 229</b>	<b>106,31</b>	<b>38 472 211</b>
Sankční poplatky - obec	0	0	1 737	x	852
Sankční poplatky - kraj	0	0	1 208	x	1 340
<b>Celkem odvody od FÚ</b>	<b>36 466 250</b>	<b>36 770 116</b>	<b>39 094 174</b>	<b>106,31</b>	<b>38 474 403</b>
DPPO hrazená obcí	150 000	1 121 304	1 121 304	100,00	1 130 957
<b>Ú h r n</b>	<b>36 616 250</b>	<b>37 891 420</b>	<b>40 215 478</b>	<b>106,13</b>	<b>39 605 360</b>

z toho: příjmy obce celkem	35 286 250	36 561 420	38 661 489	105,74	38 118 163
příjmy kraje celkem	1 330 000	1 330 000	1 553 989	116,84	1 487 197

Rozpočet výše uvedených daňových příjmů byl pro rok 2013 schválen ve výši 36 616 250 tis. Kč. Po úpravě položky daň z příjmů právnických osob hrazená obcí v souvislosti s výší této daně za zdaňovací období roku 2012 přiznané k 30. 6. 2013, po schválení dodatečného přiznání k této dani a úpravě rozpočtu u daně z nemovitostí byl takto schválený rozpočet upraven na částku 37 891 420 tis. Kč. Pokud jde o daňové příjmy obdržené od finančního úřadu, došlo v roce 2013 k jejich navýšení proti roku 2012 o 619 771 tis. Kč. Daň z příjmů právnických osob hrazená obcí v roce 2013 nedosáhla výše této daně uhrazené v roce 2012 o 9 653 tis. Kč, přesto úhrn daňových příjmů převedených do rozpočtu byl v roce 2013 proti roku 2012 o 610 118 Kč (o 1,54 %) vyšší. Částkou 40 215 478 tis. Kč byl upravený rozpočet plněn na 106,13 %.

Vzhledem k tomu, že Finanční úřad pro hl. m. Prahu při převodu výnosu daní využil zákonné možnosti a použil část výběru inkasa na jednotlivých daních k úhradám vratek na jiných daních, přičemž „vypůjčené“ částky nepřevodil zpět na původní daně, došlo ke zkreslení ročních výnosů u jednotlivých druhů daní (viz poznámky u komentářů k jednotlivým daním). Celková výše inkasa daní, kterou mělo hl. m. Praha obdržet celkem, je správná.

Na plnění rozpočtu se zejména podílelo inkaso daně z přidané hodnoty, které v roce 2013 dosáhlo plnění 18 837 428 tis. Kč, tj. 109,58 % schváleného rozpočtu, což je 2,99 % nad úroveň roku 2012 (absolutně o 546 884 tis. Kč). (Pozn. Hl. m. Praha mělo obdržet inkaso ve výši 18 920 015 tis. Kč, což je 110,06 % rozpočtu, ve srovnání s rokem 2012 došlo k navýšení o 3,4 %, tj. absolutně o 619 018 tis. Kč). Meziroční zvýšení výnosů DPH bylo způsobeno zejména zvýšením úhrad vlastních daňových povinností a mírným poklesem vyplacených nadměrných odpočtů. Na výběru této daně se pozitivně projevila opatření proti daňovým únikům na DPH v podobě režimu přenesení daňové povinnosti, a to zejména ve stavebnictví, kde tento institut zamezuje daňovým únikům z titulu neuhrazení daňové povinnosti poskytovatelem zdanitelného plnění, dále zavedení registrační povinnosti a kauce pro obchodníky s pohonnými hmotami a zvýšení obou sazeb DPH o jeden procentní bod.

Inkaso daně z příjmů právnických osob částkou 9 365 711 tis. Kč naplnilo rozpočet na 111,23 %, ve srovnání s rokem 2012 bylo převedeno o 342 101 tis. Kč více (nárůst o 3,79 %). (Pozn. Hl. m. Praha mělo obdržet inkaso ve výši 8 888 564 tis. Kč a ve srovnání s rokem 2012 naopak došlo k propadu o 135 046 tis. Kč, tj. o 1,5 %). Na výběru daně z příjmů právnických osob se projevilo např. řešení důsledků povodní a záplav v daňové oblasti, tj. snížení zákonných záloh nebo zrušení povinnosti daň zálohovat.

Plnění rozpočtu nebylo naplněno u inkasa daně z příjmů fyzických osob, inkaso činilo 10 136 890 tis. Kč (97,10 % rozpočtu) a v porovnání s rokem 2012 se jedná o snížení ve výši 2,58 % (absolutně o 268 613 tis. Kč). (Pozn. Hl. m. Praha mělo obdržet inkaso ve výši 10 531 450 tis. Kč, což znamená, že rozpočet by byl naplněn, a ve srovnání s rokem 2012 došlo naopak k navýšení výběru o 125 947 tis. Kč, tj. o 1,21 %).

Inkaso daně z příjmů fyzických osob ze samostatné výdělečné činnosti se na naplnění rozpočtu podílelo částkou 997 942 tis. Kč (134,13 % rozpočtu), oproti roku 2012 došlo k nárůstu o 38,01 % (absolutně o 274 847 tis. Kč). U sdílené části této daně došlo ke zvýšení oproti roku 2012 o 264 331 tis. Kč, tj. o

283,75 %. U výlučné části dosáhlo plnění výše 589 756 tis. Kč, tj. 90,73 % rozpočtu a v porovnání s rokem 2012 došlo k vyššímu výnosu u této části daně o 10 516 tis. Kč, tj. o 21,82 %. (Pozn. Hl. m. Praha mělo obdržet inkaso daně z příjmů fyzických osob ze samostatné výdělečné činnosti ve výši 681 675 tis. Kč, což by bylo 91,62 % rozpočtu a ve srovnání s rokem 2012 došlo naopak k propadu o 5,73 %, tj. absolutně o 41 420 tis. Kč). Nízké plnění této daně bylo způsobeno řešením důsledků povodní a záplav v daňové oblasti, tj. snížením zákonných záloh nebo zrušením povinnosti daň zálohovat a pravděpodobně také vyššími hodnotami vrácené daně.

Nenaplněno zůstalo inkaso daně z příjmů fyzických osob ze závislé činnosti, které činilo pouze 8 249 062 tis. Kč, tj. 94,49 % schváleného rozpočtu, oproti stejnému období roku 2012 došlo k poklesu o 5,82 %, absolutně o 510 141 tis. Kč. (Pozn. Hl. m. Praha mělo obdržet 8 951 623 tis. Kč, tzn., že rozpočet by byl naplněn na 102 % a ve srovnání s rokem 2012 nedošlo k poklesu, ale k navýšení výběru o 2,20 %, tj. absolutně o 192 420 tis. Kč).

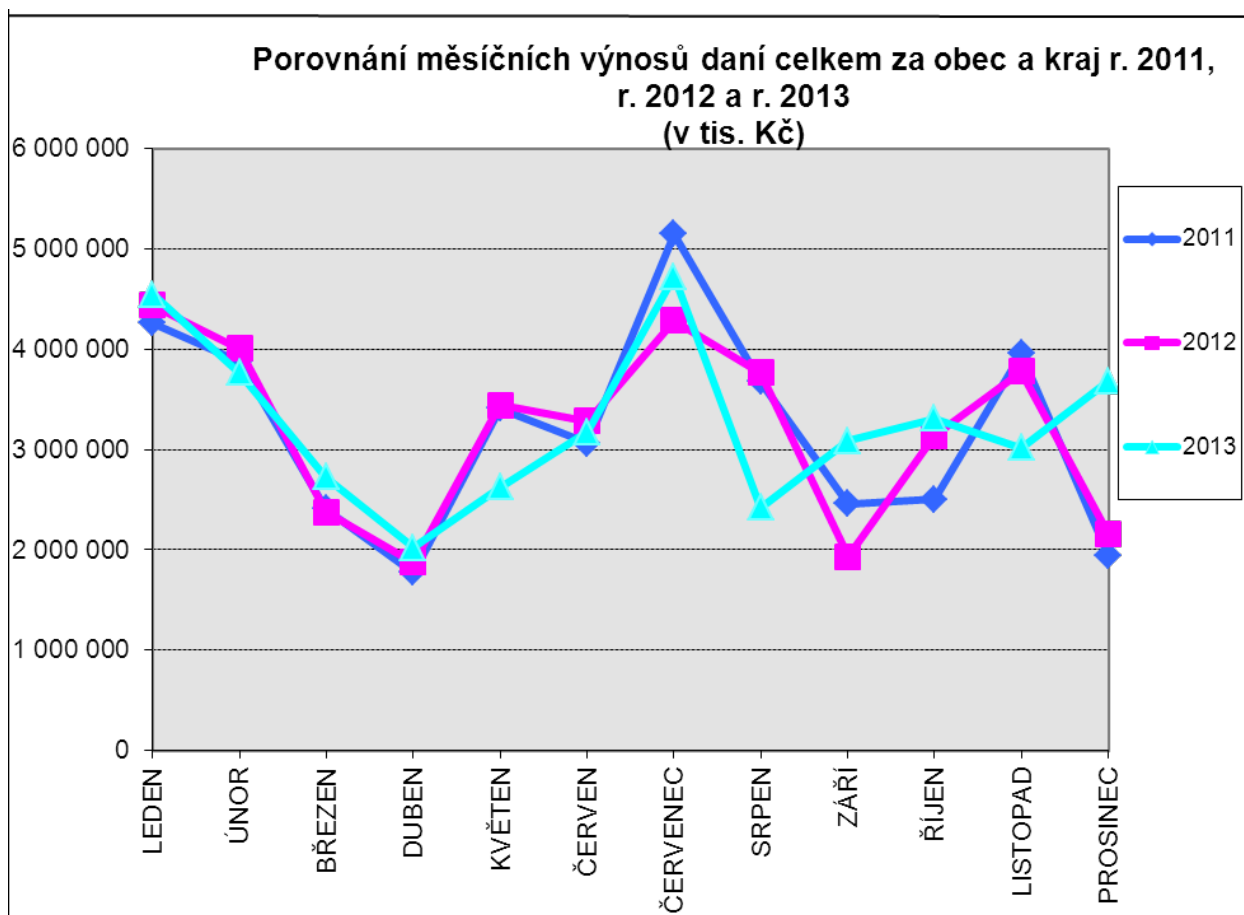
Plnění rozpočtu nebylo také naplněno u inkasa daně z příjmů fyzických osob vybíraných srážkou, inkaso činilo 889 886 tis. Kč (92,12 % rozpočtu) a oproti stejnému období roku 2012 došlo k poklesu výnosu o 3,61 %, tj. absolutně o 33 319 tis. Kč. (Pozn. Hl. m. Praha mělo obdržet 898 152 tis. Kč, což by představovalo 92,98 % rozpočtu, ve srovnání s rokem 2012 došlo k propadu o 2,71 %, tj. absolutně o 25 053 tis. Kč). Předpokládaný výběr inkasa z důvodu zvýšení srážkové daně z 15 % na 35 % u zahraničních daňových rezidentů nebyl naplněn. Na nižší výběr měl také vliv pokles úrokové míry z vkladů u bank a možný nižší objem uzavřených dohod o provedení práce.

Výnosy daně z nemovitostí, které jsou celé příjmem městských částí, a to podle skutečného výnosu této daně sdělovaného finančními úřady podle jednotlivých městských částí, jsou realizovány pravidelně měsíčně, počínaje měsícem dubnem. Částkou 751 200 tis. Kč byl upravený rozpočet ve výši 720 116 tis. Kč naplněn na 104,32 %. Oproti 2012 se jedná o snížení ve výši 1 354 tis. Kč (tj. o 0,18 %). Důvodem meziročního snížení výnosu této daně je přeplacení MČ Praha - Štěrboholy v letech 2009 až 2011, a to v důsledku chybně uvedeného předmětu daně ze staveb jedním poplatníkem. Daň byla poplatníkovi vrácena na základě podaných dodatečných daňových přiznání.

Daň z příjmů právnických osob za vlastní hl. m. Prahu byla pro rok 2013 rozpočtována ve výši 150 000 tis. Kč. Dle skutečné výše této daně, která byla hl. m. Prahou vypočtena a uhrazena k 30. 6. 2013 za zdaňovací období roku 2012, byl upraven její rozpočet. Samostatnou zprávu o sestavě přiznání k dani z příjmů právnických osob za hl. m. Prahu projednala dne 11. 6. 2013 Rada hl. m. Prahy (usnesení č. 998), návrh na příslušné související úpravy rozpočtu vč. dotací městským částem projednalo a schválilo Zastupitelstvo hl. m. Prahy dne 20. 6. 2013 (usnesení č. 30/4). Dodatečné přiznání k dani z příjmů právnických osob projednala Rada hl. m. Prahy dne 3. 12. 2013 (usnesení č. 2371) a schválilo Zastupitelstvo hl. m. Prahy usnesením č. 33/55 ze dne 12. 12. 2013.

Výši převodu sankčních poplatků hl. m. Praha nemůže ovlivnit ani předpokládat, proto nejsou rozpočtovány. Jejich meziroční výnos kolísá.

Porovnání měsíčních výnosů daní celkem za obec a kraj za roky 2011, 2012 a 2013 zobrazuje následující stejně pojmenovaný graf.



- odvody z loterií a jiných podobných her

Plnění těchto příjmů je uvedeno v následující tabulce:

Tabulka č. 2

v tis. Kč

Druh odvodu	Schvál. rozp. 2013	Skutečnost 2013	Plnění rozp. v %	Skutečnost 2012
Odvody z loterií	160 000	174 949	109,34	121 391
Odvody z VHP a jiných technických herních zařízení	600 000	689 218	114,87	541 121
<b>Odvody celkem</b>	<b>760 000</b>	<b>864 167</b>	<b>113,71</b>	<b>662 512</b>

Příjmy byly nově zavedeny od 1. 1. 2012. Hl. m. Praha za rok 2013 obdrželo od finančních úřadů za odvody z loterií a jiných podobných her celkem 864 167 tis. Kč, což je o 201 655 tis. Kč více (tj. o 30,44 %) než v roce 2012. Tato skutečnost je ovlivněna časovým skluzem, konkrétně tím, že v 1. pololetí 2013 obdrželo hl. m. Praha převody vyúčtování odvodů za rok 2012. Postup je v souladu s ustanovením § 41 f zákona č. 202/1990 Sb., o loteriích a jiných podobných hrách, podle kterého provozovatelé loterií odvodové přiznání podávají nejpozději do 2 měsíců po uplynutí odvodového období, tj. v daném případě za rok 2012 do konce února 2013.



Na základě usnesení Zastupitelstva hl. m. Prahy č. 30/8 ze dne 20. 6. 2013, č. 31/36 ze dne 19. 9. 2013, č. 33/53 ze dne 12. 12. 2013 a č. 33/54 ze dne 12. 12. 2013 byla část výnosu z výherních hracích přístrojů a jiných technických herních zařízení v celkové výši 265 202 tis. Kč poskytnuta městským částem.

- na místních a správních poplatcích a na poplatku za komunální odpad

Plnění těchto příjmů je uvedeno v následující tabulce č. 3, a to jak za vlastní hl. m. Prahu, tak orientačně i za městské části.

Tabulka č. 3

v tis. Kč

Druh poplatku	Schvál. rozp. 2013	Uprav. rozp. 2013	Skutečnost 2013	Plnění k UR v %	Skutečnost 2012
Správní poplatky	346 851	348 050	376 915	108,29	338 932
v tom: HMP vlastní	200 000	200 000	209 755	104,88	200 312
městské části	146 851	148 050	167 160	112,91	138 620
Poplatek za komunální odpad	785 865	785 865	705 291	89,75	687 902
Místní poplatky	521 091	528 038	613 158	116,12	579 917
v tom: HMP vlastní	200 000	200 000	222 850	111,43	205 342
městské části	321 091	328 038	390 308	118,98	374 575
v tom:					
Popl. za láz. nebo rekr. pobyt	130 074	130 079	138 467	106,45	139 280
v tom: HMP vlastní	120 000	120 000	127 602	106,34	128 303
městské části	10 074	10 079	10 865	107,80	10 977
Popl. za užív. veř. prostranství	226 874	231 370	276 394	119,46	251 628
v tom: HMP vlastní	6 000	6 000	9 325	155,42	6 186
městské části	220 874	225 370	267 069	118,50	245 442
Poplatek z ubyt. kapacity	86 054	86 881	107 587	123,83	85 859
v tom: HMP vlastní	62 000	62 000	74 714	120,51	59 227
městské části	24 054	24 881	32 873	132,12	26 632
Poplatek ze psů	51 159	50 795	46 494	91,53	48 203
v tom: HMP vlastní – přev. MČ	12 000	12 000	11 209	93,41	11 626
městské části	39 159	38 795	35 285	90,95	36 577
Poplatek ze vstupného	22 148	22 739	35 689	156,95	35 125
Zruš. místní poplatky - popl. za provoz. výher. hrací přístroj	4 782	6 174	8 527	138,11	19 822

Výběr správních poplatků je závislý na počtu zpoplatňovaných úkonů a na výši sazeb za jejich provedení. Celkově bylo za hl. m. Prahu vybráno 376 915 tis. Kč, z toho za vlastní hl. m. Prahu 209 755 tis. Kč. Schválený rozpočet vlastního hl. m. Prahy je naplněn na 104,71 % a výběr je o 9 443 tis. Kč vyšší než v roce 2012, s nárůstem 4,7 %. U městských částí byl celoroční upravený rozpočet ve výši 148 050 tis. Kč splněn částkou 167 160 tis. Kč, tj. na 112,91 %. Celkově byl rozpočet za hl. m. Prahu naplněn na 108,29 %, s meziročním růstem výběru o 37 983 tis. Kč, tj. o 11,21 %.

Na plnění rozpočtu správních poplatků u vlastního hl. m. Prahy se téměř celou částkou podílí DSC MHMP. Z celkového plnění ve výši 209 755 tis. Kč vybral DSC MHMP za správní úkony cca 200 405 tis. Kč (v roce 2012 vybral tento odbor 165 174 tis. Kč). DSC MHMP vybírá správní poplatky zejména za zápisy do registru vozidel, vydání rozhodnutí o schválení technické způsobilosti vozidel různých typů, vydání registrace k provozování autoškoly apod. Výše vybraných správních poplatků

závisí vždy na vývoji poptávky po úkonech, které jsou zpoplatňovány správním poplatkem. Dalšími odbory, které se významněji podílí na výběru správních poplatků, jsou ODA MHMP (4 460 tis. Kč) a SMS MHMP (1 922 tis. Kč).

Výběr poplatků za komunální odpad je závislý na výši sazby poplatku stanovené obecně závaznou vyhláškou hl. m. Prahy. Od roku 2003 se poplatek za komunální odpad stanovuje v závislosti na počtu, objemu a frekvenci obsluhy sběrných nádob objednaných plátcem poplatku. Za období platnosti vyhlášky došlo dvakrát ke zvýšení poplatku (od 1. 1. 2004 a od 1. 2. 2005).

Na poplatku za komunální odpad rozpočtovaném pro rok 2013 ve výši 785 865 tis. Kč bylo vybráno celkem 705 291 tis. Kč, což činí 89,75 % schváleného rozpočtu. Oproti roku 2012 se jedná o zvýšení ve výši 17 389 tis. Kč, tj. o 2,52 %. Rozpočet nebyl naplněn z toho důvodu, že předpis poplatku nedosáhl očekávané výše. Předpis poplatku činil 695 269 tis. Kč a vyššího plnění bylo dosaženo předepsáním a vybráním úroků z prodlení za opožděné platby a vymožením nedoplatků z uplynulých období.

Celkový výběr místních poplatků za rok 2013 činil 613 157 tis. Kč, což představuje zvýšení oproti roku 2012 o 5,73 % (absolutně o 33 241 tis. Kč).

K nejvyššímu procentnímu růstu oproti roku 2012 došlo u výběru místního poplatku z ubytovací kapacity, kde byl zaznamenán meziroční nárůst celkem o 21 728 tis. Kč (tj. o 25,31 %), z toho u vlastního hl. m. Prahy o 15 487 tis. Kč a u městských částí o 6 241 tis. Kč. Vysoký výběr souvisí zejména se změnou sazby tohoto poplatku ze 4 Kč na 6 Kč s účinností od 1. 7. 2012.

U výběru místního poplatku za užívání veřejného prostranství došlo k meziročnímu nárůstu celkem o 24 765 tis. Kč (tj. o 9,84 %), z toho u vlastního hl. m. Prahy o 3 139 tis. Kč a u městských částí o 21 626 tis. Kč. Mimořádný výnos poplatku u městských částí byl mimo jiné důsledkem záborů veřejného prostranství v souvislosti se zvýšeným počtem velkých staveb (městská část Praha 1 a 8) a zvýšeným počtem výkopových prací v souvislosti s rekonstrukcí sítí (městská část Praha 3 a 7).

U místního poplatku za lázeňský nebo rekreační pobyt byl oproti roku 2012 zaznamenán nízký pokles, celkově o 813 tis. Kč (tj. o 0,58 %), z toho u vlastního hl. m. Prahy o 701 tis. Kč a u městských částí o 112 tis. Kč. Snížený výběr tohoto poplatku byl důsledkem poklesu turistického ruchu v posledním čtvrtletí roku.

Celkový výběr místních poplatků za vlastní hl. m. Prahu činil 222 850 tis. Kč, tj. 111,43 % rozpočtu při meziročním růstu o 8,27 %, tj. o 17 030 tis. Kč. Rozpočet byl naplněn u místního poplatku za užívání veřejného prostranství (155,42 % rozpočtu), u místního poplatku z ubytovací kapacity (120,51 % rozpočtu) a u místního poplatku za lázeňský a rekreační pobyt (106,34 % rozpočtu); pouze u místního poplatku ze psů (93,41 % rozpočtu) nebyl rozpočet naplněn.

U výběru poplatků u městských částí v porovnání s loňským plněním byl zaznamenán celkový nárůst příjmů o 4,20 % (absolutně o 15 733 tis. Kč). Plnění ročního rozpočtu nad 100 % bylo dosaženo u poplatku ze vstupného (156,95 %), u místního poplatku z ubytovací kapacity (132,12 %), u místního poplatku za užívání veřejného prostranství (118,50 %), u místního poplatku za lázeňský a rekreační pobyt (107,80 %); jen u místního poplatku ze psů (90,95 %) nebyl rozpočet naplněn.

Ačkoliv vysoké plnění rozpočtu (138,11 %) vykazuje místní poplatek za provozovaný výherní hrací přístroj nebo jiné technické herní zařízení povolené Ministerstvem financí, meziročně byl zaznamenán pokles o 11 295 tis. Kč. Tento pokles je zapříčiněn skutečností, že zákonem č. 458/2011 Sb., o změně zákonů související se zřízením jednoho inkasního místa a dalších změnách daňových a pojistných zákonů, byl místní poplatek za provozovaný výherní hrací nebo jiné technické herní zařízení povolené Ministerstvem financí od 1. 1. 2012 zrušen. Vybrané finanční prostředky tvoří jen doplatky z let předcházejících.

Nejvyšší plnění rozpočtu u městských částí, tj. 156,95 %, vykazuje místní poplatek ze vstupného, kde došlo k meziročnímu nárůstu o 564 tis. Kč (o 1,61 %). Výběr inkasa u tohoto místního poplatku vždy závisí na počtu pořádaných akcí na území jednotlivých městských částí (nejvyšší výběr vykazuje městská část Praha 7 a 10).

U místního poplatku ze psů došlo k meziročnímu poklesu příjmů o 5,53 % (o 1 292 tis. Kč). Pokračuje trend zaznamenaný již v roce 2012, kdy dochází ke zvýšení počtu poplatníků, kteří odcházejí do důchodu a u nichž je důchod jediným zdrojem příjmů a mají tak nižší sazbu poplatku.

#### K plnění usnesení Rady HMP:

Usnesením Rady ZHMP č. 1096 ze dne 12. 10. 1999 bylo uloženo informovat Radu ZHMP v rámci rozborů hospodaření hl. m. Prahy o výzvách finančních úřadů k úhradám daňových nedoplatků daně z převodu nemovitostí ručitelem a o následných úhradách těchto daňových nedoplatků.

Za rok 2013 obdrželo hl. m. Praha jednu výzvu k zaplacení ručitelem ve výši 195 tis. Kč. Městská část Praha 7 vyzvala dlužníka k uhrazení této dlužné částky a dne 18. 7. 2013 byla tato částka převedena na účet hl. m. Prahy.

## Plnění nedaňových příjmů

### Nedaňové příjmy (tř. 2)

v tis. Kč

Položka	Název seskupení položek	RS 2013	RU 2013	Skutečnost 2013	Skutečnost 2012
211X	Příjmy z vlastní činnosti	5 700,0	125 421,9	133 185,4	194 655,3
212X	Odvody přebytků org. s přímým vzt.		169 728,6	169 728,6	160 239,0
214X	Příjmy z úroků a realizace fin. maj.	521 111,0	521 111,0	1 692 357,7	2 163 164,8
221X	Přijaté sankční platby	268 100,0	291 893,2	286 284,6	227 588,7
222X	Vratky z fin. vyp. předchozích let		198 412,5	205 800,0	230 756,9
232X	Ostatní nedaňové příjmy		10 996,5	45 544,5	51 347,3
24XX	Přijaté splátky půjč. prostředků		6 875,5	12 342,3	597 256,7
<b>CELKEM</b>		<b>794 911,0</b>	<b>1 324 439,2</b>	<b>2 545 243,1</b>	<b>3 625 008,7</b>

Nedaňové příjmy tvoří pouze 4,9 % z celkového objemu skutečných příjmů vlastního hlavního města Prahy k 31. 12. 2013. Celkově byly tyto příjmy plněny na 276,6 % RU. Objemově největším a tudíž rozhodujícím druhem nedaňových příjmů jsou příjmy z úroků a realizace finančního majetku ve výši 1 692 357,7 tis. Kč. Dalšími objemově důležitými příjmy jsou přijaté sankční platby, přijaté vratky transferů a ostatní příjmy z finančního vypořádání předchozích let.

#### Nedaňové příjmy podle jednotlivých kapitol

Kap.	Název kapitoly	RS 2013	RU 2013	Skutečnost 2013	Skutečnost 2012
01	Rozvoj obce	0,0	28 646,4	28 969,9	31 275,7
02	Městská infrastruktura	200,0	182 814,3	178 478,0	236 581,7
03	Doprava	54 000,0	82 413,9	185 634,7	614 880,2
04	Školství, mládež a sport	0,0	110 3013,6	125 722,6	206 728,7
05	Zdravotnictví a soc. oblast	0,0	82 876,3	84 665,6	89 622,9
06	Kultura a cestovní ruch	2 000,0	71 799,5	76 127,3	77 880,0
07	Bezpečnost	215 000,0	216 592,0	121 142,3	138 340,9
08	Hospodářství	0,0	7 930,0	1 317 484,6	1 408 714,4
09	Vnitřní správa	2 600,0	19 735,5	25 668,4	2 327,5
10	Pokladní správa	521 111,0	521 316,9	401 349,7	818 656,6
	CELKEM	794 911,0	920 250,2	2 545 243,1	2 229 698,5

#### **Kapitola 01 – skutečnost 2013 – 28 969,9 tis. Kč**

Skutečné plnění nedaňových příjmů tvoří finanční vypořádání PO za rok 2012 ve výši 28 646,5 tis. Kč, úhrada jistin 309,7 tis. Kč, sankční platby 5,2 tis. Kč a příjmy z úroků 8,5 tis. Kč.

#### **Kapitola 02 – skutečnost 2013 – 178 478,0 tis. Kč**

Nedaňové příjmy tvoří sankční platby v oblasti životního prostředí ve výši 595,5 tis. Kč, úhrada za posudky vlivu staveb na životní prostředí 548,1 tis. Kč, odměna od EKO-KOM, a.s., 119 721,9 tis. Kč, odvody PO z investičního fondu 35 000,0 tis. Kč, finanční vypořádání PO a MČ 21 741,0 tis. Kč a ostatní nedaňové příjmy 871,5 tis. Kč.

#### **Kapitola 03 – skutečnost 2013 – 185 634,7 tis. Kč**

Schválený rozpočet příjmů TSK HMP v položce 2111 činil 5 000 tis. Kč. Plnění ve výši **10 309,3 tis. Kč** je realizováno z plateb parkovného na 14 parkovištích P+R včetně plateb parkovného z mincovních automatů Dopravního podniku hl. m. Prahy, a.s. Příjmy TSK v pol. 2322 ve výši **5 802,2 tis. Kč** tvoří nedaňové příjmy (vrácené přeplatky účtované jako výdaje minulých let, dobropisy a pojistné náhrady za způsobené škody).

Dále nedaňové příjmy tvoří sankce ve výši **137 293,00 tis. Kč**, uložené za porušení § 60 zákona č. 200/1990 Sb., o přestupcích, ve znění pozdějších předpisů; § 62 zákona č. 500/2004 Sb., správní řád, ve znění pozdějších předpisů; § 125 zákona č. 361/2000 Sb., o silničním provozu, ve znění do 31. 7. 2011; § 125c, § 125d a § 125f zákona č. 361/2000 Sb., o silničním provozu ve znění pozdějších předpisů a § 16 písm. c) zákona č. 168/1999 Sb., o pojištění odpovědnosti z provozu vozidla, ve znění pozdějších předpisů.

Schválený rozpočet příjmů odboru ODA MHMP ve výši 4 000 tis. Kč byl plněn částkou **5 846,8 tis. Kč**. Jedná se ve všech případech o plnění na základě správních deliktů podle § 35 zák. č. 111/1994 Sb., o silniční dopravě. Tyto příjmy jsou vytvářeny v odd. dopravního úřadu (autobusová a kamionová

doprava) a dále v odd. taxislužby, kde vedle již uvedeného zákona o silniční dopravě jsou prováděny kontroly a správní postih podle zákona o cenách (zák. č. 526/1990 Sb.). Příjmy z hotovostní pokladny a dále i příjmových automatů jsou správními poplatky dle zákona o silniční dopravě. Jedná se o následující agendy: osvědčení o odborné způsobilosti dopravce, vydání eurolicencí, průkazy řidiče taxislužby a vydávání duplikátů veřejných listin. U silničního správního úřadu pak jde o poplatky ze správní činnosti podle § 25 zák. č. 13/1997 Sb., o pozemních komunikacích, za rozhodnutí o zvláštním užívání komunikací.

Příjmy odboru RFD MHMP ve výši **6 653 tis. Kč** tvoří platby za dopravní obslužnost OC Šestka, Europark Shopping center, DTZ a DHL.

Příjmy od Dopravního podniku hl. m. Prahy, a.s., tvoří sankce za porušení rozpočtové kázně ve výši **17 002,5 tis. Kč** v rámci projektu OPPK.

V rámci finančního vypořádání za rok 2012 jsou vykázány příjmy od Dopravního podniku hl. m. Prahy, a.s., ve výši **595,6 tis. Kč**, ROPID **1 937,1 tis. Kč** a TSK **180,8 tis. Kč** a příjmy za penalizaci částkou **14,4 tis. Kč**.

#### **Kapitola 04 – skutečnost 2013 – 125 722,6 tis. Kč**

Nedaňové příjmy tvoří:

- odvod PO z investičního fondu do rozpočtu hl. m. Prahy ve výši 68 254, 6 tis. Kč (zároveň o stejnou částku byl zvýšen neinvestiční příspěvek PO na úhradu zvýšených provozních nákladů),
- sankční platby ve výši 372,0 tis. Kč od SOŠ uměleckořemeslné, s.r.o., Podkovářská 4, Praha 9; škola čerpala na základě zjištění kontroly provedené odborem kontrolních činností Magistrátu hl. m. Prahy neoprávněně dotaci ve školním roce 2009/2010; v rozporu s ustanovením §1 odst. 2 zákona č. 306/1999 Sb., ve znění pozdějších předpisů,
- příjmy z finančního vypořádání příspěvkových organizací, MČ a odboru SMS HMP, kde se jedná o finanční vypořádání poskytnutých grantů,
- splátky půjček v celkové výši 10 291,6 tis. Kč, z toho: částka 2 390,7 tis. Kč – splátka půjčky poskytnuté v roce 2011 na předfinancování projektu spolufinancovaného v rámci Operačního programu Životní prostředí organizaci Gymnázium, Praha 10, Voděradská 900 (název akce "Zateplení objektu GYM. VODĚRADSKÁ P10", č. akce 0010048), částka 6 875,5 tis. Kč – jedná se o splátku půjčky poskytnuté v roce 2011 na předfinancování projektu spolufinancovaného v rámci Operačního programu Životní prostředí organizaci Gymnázium Jana Nerudy, Praha 1, Hellichova 3 (název akce "Zateplení objektu GYM. J. NERUDY HELLIHOVA", č. akce 0010043), částka 1 025,4 tis. Kč – jedná se o splátku půjčky na financování akce v rámci Fondu Partnerství Programu švýcarsko-české spolupráce (akce č. PF 067/5V) organizaci SŠ technická, Zelený Pruh, Praha 4,
- příjmy z finančního vypořádání v souvislosti s ukončením financování akcí realizovaných v rámci OPP Adaptabilita 35 739 934,8 tis. Kč,
- prostředky odvedené příjemci podpory OPP Adaptabilita, které byly využity v rozporu s podmínkami stanovenými hl. m. Prahou pro realizaci projektů OPP Adaptabilita.

#### **Kapitola 05 – skutečnost 2013 – 84 665,6 tis. Kč**

V kap. 05 činí nedaňové příjmy částku ve výši 84 665,6 tis. Kč. Tuto částku tvoří odvody z investičních fondů příspěvkových organizací hl. m. Prahy ve výši 33 928 tis. Kč, odvody z finančního vypořádání (příspěvkových organizací hl. m. Prahy, MČ a ostatních subjektů) ve výši 34 661,1 tis. Kč, odvody příspěvkových organizací hl. m. Prahy do fondu FV PO hl. m. Prahy ve výši 15 066,9 tis. Kč, sankční platby (porušení rozpočtové kázně, pokuty za správní delikty poskytovatelů zdr. a soc. služeb) ve výši

202,3 tis. Kč, příjmy za tiskopisy (recepty a žádanky s modrým pruhem na opiáty) ve výši 111,2 tis. Kč, dávky a odškodnění perzekvovaným osobám ve výši 95,6 tis. Kč a ostatní příjmy zahrnující dobropisy, vratky darů a vratky sociálních dávek a výživného z MČ ve výši 600,5 tis. Kč.

#### **Kapitola 06 – skutečnost 2013 – 76 127,3 tis. Kč**

Nedaňové příjmy tvoří odvody kulturních organizace z investičních fondů z důvodu navýšení neinvestičních příspěvků (32 546 tis. Kč); dále pokuty uložené odborem památkové péče MHMP za porušení zákona č. 20/1987 Sb., o státní památkové péči, ve znění pozdějších předpisů (2 992,3 tis. Kč); finanční vypořádání kulturních organizací za rok 2013, vratky grantů kulturních subjektů, vratky grantů vlastníků památkových objektů a vratka nedočerpané účelové dotace Integračního centra Praha, o.p.s. (celkem 37 785,3 tis. Kč); vratka zálohy za letenky od OK - TOURS, a.s., pro 15 osob, které se měly zúčastnit připravované akce Dny Prahy v Chicagu, vratka daru z roku 2011 Folklorního sdružení ČR – z důvodu nevyúčtování daru nařídil odbor kultury MHMP vrácení celé částky, a vratka od firmy ROBIDA, s.r.o. – odstoupení od smlouvy z důvodu nedostatečného provedení zakázky dle objednávky (celkem 1 061,5 tis. Kč); vratka půjčky od Integračního centra Praha, o.p.s. (1 742,2 tis. Kč).

#### **Kapitola 07 – skutečnost 2013 – 121 142,3 tis. Kč**

Nedaňové příjmy tvoří příjmy za odtahy motorových vozidel 59 059,0 tis. Kč, za pokuty MP HMP 50 924,0 tis. Kč, úhrada nákladů za pobyt zvířat v ÚPOZ MP 1 910,0 tis. Kč, přijaté dary na provoz ÚPOZ MP, pojistné náhrady, nekapitálové příspěvky a náhrady 7 654,3 tis. Kč a finanční vypořádání za rok 2012 PO a MČ 1 595,0 tis. Kč.

#### **Kapitola 08 – skutečnost 2013 – 1 317 484,6 tis. Kč**

V této kapitole tvoří největší a rozhodující část nedaňových příjmů příjmy z úroků a realizace finančního majetku. V roce 2013 tvořily tyto příjmy 98,06 % z celkového objemu nedaňových příjmů, tj. 1 291 869,4 tis. Kč. Další nedaňové příjmy tvoří vrácené prostředky z Operačního programu Praha – Konkurenceschopnost: 4 561,27 tis. Kč, tj. 0,34 % z celkového objemu. Další část tvoří náhrady ze soudních řízení (17 945,24 tis. Kč, tj. 1,36 % z celkového objemu) a příjmy z finančního vypořádání minulých let a vratky transferu (3 108,7 tis. Kč, tj. 0,24% z celkového objemu).

#### **Kapitola 09 – skutečnost 2013 – 25 668,7 tis. Kč**

Plánování příjmů do rozpočtu kapitoly 09 je realizováno pouze u ORJ 0903 – AMP MHMP v položce 2111 – příjmy z poskytování výrobků a služeb, a to v souvislosti s každoročně opakujícími se prodeji publikací, reprodukčních práv či rešerší. V roce 2013 byl stanoven rozpočet příjmů i v ORJ 0906 – ZIO MHMP, a to na přijaté sankční platby za porušení vyhlášek a nařízení HMP a za porušení zákona č. 40/1995 Sb., o regulaci reklamy.

Rozpočet byl upraven částkou **17 014,3 tis. Kč** (finanční vypořádání městských částí minulých let) a částkou **1 321,2 tis. Kč**, která se skládala z částek za sankční platby přijaté od jiných subjektů – Rezerva OPPK a sankčních plateb MČ – Rezerva OPPK.

Věcné plnění příjmů ve výši **8 654,4 tis. Kč** zohledňovalo např. platby za poskytování informací dle zákona 106/1999 Sb., o svobodném přístupu k informacím, úhrady za překročení limitů telefonních služeb za minulá období, příjmy z kursových rozdílů ze zahraničních plateb, příjmy z úroků (odbor OZV MHMP a FON MHMP - OPP), platby z pojistných událostí vzniklých v minulých účetních obdobích za úrazy a pojistné náhrady z autopojistění, dále náhrady za škody na movitém majetku MHMP způsobené zaměstnanci, vrácené platby poštovního z uskutečněných reklamací minulých účetních

období, refundaci nákladů za hovorné uskutečněné v minulých účetních obdobích, vratky přeplatků správních úřadů, vrácené nebo stornované náklady cestovních výdajů za zahraniční cesty, dobropisované částky za uplynulá období, související se správou objektů MHMP v OPH MHMP a AMP MHMP nebo dobropisy za vzdělávací služby předešlého účetního období. V oblasti vzdělávání evidujeme příjmy od zaměstnanců související s úhradou poměrných nákladů zaměstnavatele v důsledku předčasného ukončení studia na vysoké škole. Archiv hl. m. Prahy realizoval část svých příjmů z vybraného vstupného, prodeje publikací, rešerší, poplatků za zhotovení xero kopií archiválií apod. Příjmy ZIO MHMP tvořily zejména platby z vybraných pokut za porušení vyhlášek a nařízení HMP, dále za porušení zákona č. 40/1995 Sb., o regulaci reklamy, nebo příjmy za ztráty a nálezy. Platby za porušení ustanovení cenového zákona č. 526/1990 Sb. a dobropisy minulých let jsou příjmem odboru DPC MHMP.

### **Kapitola 10 – skutečnost 2013 – 401 349,7 tis. Kč**

Nedaňové příjmy v této kapitole tvoří příjmy z úroků a úrokové příjmy z finančních derivátů 400 400,0 tis. Kč, přijaté sankční platby 743,8 tis. Kč a vratky transf. a ostatních příjmů z předchozích let 205,9 tis. Kč.

**V nedaňových příjmech jsou zařazeny mj. ty příjmy, které jsou spojeny s určitým sankčním postihem.** Do rozpočtu hl. m. Prahy jsou převáděny celními úřady a Českou inspekcí životního prostředí (např. podíl obce z pokut ukládaných za porušení předpisů o ochraně životního prostředí) a dále se jedná o pokuty ukládané Městskou policií hl. m. Prahy a odbory MHMP – viz tabulka:

v tis. Kč

Druh platby	Schvál. rozp. 2013	Uprav. rozp. 2013	Skutečnost 2013	% k upr. rozp.	Skutečnost 2012
<b>Ú h r n</b>	<b>268 100</b>	<b>291 893</b>	<b>286 285</b>	<b>98,08</b>	<b>227 589</b>
Z toho:					
Převody od fin. institucí	x	0	748	x	614
Městská policie	80 000	80 000	50 924	63,66	73 802
Odtahy vozidel	135 000	135 000	59 059	43,75	56 160
Odbory MHMP	53 100	53 100	149 859	282,22	56 627
Ostatní	x	23 893	25 695	107,54	40 386

Schválený rozpočet sankčních plateb vlastního hl. m. Prahy ve výši 268 100 tis. Kč byl upraven o částku 23 893 tis. Kč na celkovou výši 291 893 tis. Kč a částkou 286 285 tis. Kč byl plněn na 98,08 %. Z částky inkasa sankčních plateb činily převody od finančních institucí 748 tis. Kč, pokuty vybrané Městskou policií hl. m. Prahy 50 924 tis. Kč a 59 059 tis. Kč jsou příjmy za nucené odtahy vozidel realizované Správou služeb hl. m. Prahy.

Rozpočet příjmů za nucené odtahy vozidel byl částkou 59 059 tis. Kč plněn na 43,75 % a ve srovnání se stejným obdobím roku 2012 došlo k nárůstu příjmů o 2 899 tis. Kč. Důvodem nízkého výběru je nižší počet realizovaných odtahů vozidel. Pokles byl zapříčiněn poruchou evidence karet placeného stání a s tím souvisejícím poklesem odtahů nařizovaných Městskou policií hl. m. Prahy a dále významným snížením počtu odtahů v době povodní v měsíci červnu na území hl. m. Prahy. Plnění příjmů odtahové služby nadále výrazně ovlivňuje i rozhodnutí Nejvyššího soudu ČR ze dne 9. 12. 2010, dle kterého je výkon oprávnění hl. m. Prahy, uvedený v § 19 odst. 5 a odst. 6 zákona č. 13/1997 Sb., spočívající v odstranění silničních vozidel z místních komunikací, podmíněn vrácením odtahovaných vozidel zpět na místo, odkud byla odtažena.

Odbory MHMP vybraly 149 859 tis. Kč, tj. v porovnání se stejným obdobím roku 2012 o 93 232 tis. Kč více. Na plnění rozpočtu se téměř celou částkou (137 051 tis. Kč) podílí DSC MHMP. Důvodem zvýšeného výběru jsou legislativní změny v projednávání dopravních přestupků.

Městská policie hl. m. Prahy od poloviny května 2005 převádí vybrané pokuty na tři zvláštní příjmové účty hl. m. Prahy, které byly zřízeny k rozlišení, zda pokuty byly vybrány na místě či byly uhrazeny později (složenkou, převodem z účtu, příp. byly složeny v hotovosti v pokladně Městské policie hl. m. Prahy) anebo zda byly Městskou policií hl. m. Prahy vymoženy. Stav finančních prostředků na těchto účtech činí za rok 2013 částku 50 924 tis. Kč. Z této částky představují blokové pokuty na místě zaplacené 41 108 tis. Kč, pokuty zaplacené na základě složenky 5 791 tis. Kč a zbytek ve výši 4 025 tis. Kč činí úhrada pokut uložených v dřívějších obdobích. Výběr sankčních plateb za rok 2013 u Městské policie hl. m. Prahy se oproti stejnému období roku 2012 snížil o 22 878 tis. Kč, tj. o 31 %. Ke snížení došlo v důsledku reorganizačních změn Městské policie hl. m. Prahy a v důsledku legislativních změn v projednávání dopravních přestupků.

Pokuty Městské policie hl. m. Prahy uložené v blokovém řízení v tis. Kč

Druh blokové pokuty	rok 2012		rok 2013	
	počet pokut	tis. Kč	počet pokut	tis. Kč
<i>za přestupky proti bezp. silnič. prov.</i>	<b>171 873</b>	<b>66 956</b>	<b>129 743</b>	<b>45 459</b>
z toho: v hotovosti	151 305	51 711	118 653	38 015
na místě nezaplacené	20 568	15 245	11 090	7 444
<i>přestupky proti veř. pořádku</i>	<b>23 292</b>	<b>12 477</b>	<b>13 195</b>	<b>7 025</b>
z toho: v hotovosti	12 569	3 266	7 686	2 310
na místě nezaplacené	10 723	9 211	5 509	4 715
<i>ostatní přestupky</i>	<b>6 799</b>	<b>1 942</b>	<b>4 860</b>	<b>1 702</b>
z toho: v hotovosti	5 534	983	3 678	783
na místě nezaplacené	1 265	959	1 182	919
<b>celkem uložené blokové pokuty</b>	<b>201 964</b>	<b>81 375</b>	<b>147 798</b>	<b>54 186</b>
z toho: v hotovosti	169 408	55 936	130 017	41 108
na místě nezaplacené	32 556	25 439	17 781	13 078

### Přehled o výsledcích exekučních řízení

**K 31. 12. 2013 bylo úplně vymoženo 2 849 nedoplatků ve výši 16 158 978 Kč a částečně 543 nedoplatků ve výši 4 626 649 Kč. Suma částečně vymožených nedoplatků není zahrnuta v řádku 3 a 4. Do rozpočtu hl. m. Prahy bylo převedeno celkem 20 785 627 Kč.**

Přehled o vymáhání nedoplatků k 31.12.2013

STAV	k 1.1.2013 <sup>1)</sup>	k 31.3.2013	k 30.6.2013	k 30.9.2013	k 31.12.2013
<b>Nedoplatky evidované k vymáhání, u nichž bylo zahájeno vymáhací řízení a neuplynula lhůta pro výkon rozhodnutí:</b>					
<b>(počet)</b>	<b>11 491</b>	<b>11 898</b>	<b>12 475</b>	<b>12 503</b>	<b>12 923</b>
Z toho:					
Odbory MHMP	11 487	11 894	12 471	12 499	12 920 <sup>2)</sup>
Městský hygienik	1	1	1	1	0
Příjem 34 – jiné správní orgány	2	2	2	2	2
Příjem 58 – státní rozpočet	1	1	1	1	1
<b>Nedoplatky evidované k vymáhání, u nichž bylo zahájeno vymáhací řízení a neuplynula lhůta pro výkon rozhodnutí:</b>					



<b>(Kč)</b>	<b>191 725 246</b>	<b>197 725 194</b>	<b>199 608 950</b>	<b>214 772 181</b>	<b>225 337 928</b>
Z toho:					
Odbory MHMP	191 669 530	197 669 478	199 553 234	214 716 465	225 284 428
Městský hygienik	2 216	2 216	2 216	2 216	0
Příjem 34 – jiné správní orgány	3 500	3 500	3 500	3 500	3 500
Příjem 58 – státní rozpočet	50 000	50 000	50 000	50 000	50 000
<b>Nedoplatky zcela vymožené, celkem:</b>					
<b>(počet)</b>	<b>0</b>	<b>752</b>	<b>1 718</b>	<b>2 329</b>	<b>2 849</b>
Z toho:					
Odbory MHMP	0	752	1 718	2 329	2 849
Městský hygienik	0	0	0	0	0
Příjem 34 – jiné správní orgány	0	0	0	0	0
Příjem 58 – státní rozpočet	0			0	
		0	0		0
<b>Nedoplatky zcela vymožené, celkem:</b>					
<b>(Kč)</b>	<b>0</b>	<b>3 387 328</b>	<b>9 231 353</b>	<b>12 116 101</b>	<b>16 158 978</b>
Z toho:					
Odbory MHMP	0	3 387 328	9 231 353		
Městský hygienik	0	0	0	12 116 101	16 158 978
Příjem 34 – jiné správní orgány	0	0	0	0	0
Příjem 58 – státní rozpočet	0	0	0	0	0
				0	0

<sup>1)</sup> Počáteční stav k 1. 1. 2013 v 1. a 2. řádku tabulky představuje počet nedoplatků (v řádku 2. vyjádřeném v Kč), u nichž bylo vymáhací řízení zahájeno v předchozím období, které nebyly k tomuto datu uhrazeny a u nichž neuplynula k 1.1.2013 lhůta pro výkon rozhodnutí.

Pro přehlednost výsledků vymáhacího řízení ve sledovaném období jsou počáteční stavy ve 3. a 4. řádku tabulky nulové.

<sup>2)</sup> Z celkového počtu nedoplatků postoupených k vymáhání je vymáháno **1 486** nedoplatků soudními exekutory.

K **31. 12. 2013** eviduje exekuční oddělení odboru DPC celkem **12 923** vymáhacích řízení, z nichž je:

- **12 920** řízení zahájeno podle vykonatelných rozhodnutí vydaných odbory MHMP;
- **2** řízení na základě vykonatelných rozhodnutí postoupených k vymáhání jinými správními orgány;
- **1** řízení na pokutách, které nejsou podle zvl. zákona příjmem hl. m. Prahy.

K **31. 12. 2013** bylo přistoupeno k odepsání **181** pohledávek v celkové hodnotě **2 925 553 Kč** pro nedobytnost pohledávky z důvodu nezjištění pobytu a zabavitelného majetku dlužníka a současně uplynutí promlčecí lhůty pro vymáhání, úmrtí dlužníka a nemožnost vymáhání pohledávky na dědicích nebo zrušení konkursu pro nedostatek majetku.

#### Způsoby vymožení nedoplatků:

Z celkového objemu **20 785 627 Kč** vymožených nedoplatků bylo:

- **19 459 742 Kč** vymoženo exekucí na základě exekučních příkazů vystavených exekučním oddělením srážkou ze mzdy a příkázáním pohledávky odepsáním z účtu povinného u peněžního ústavu (banky, spořitelny, stavební spořitelny) a na základě zahájení vymáhacího řízení;
- **1 325 885 Kč** vymoženo exekutorskými úřady.

Pro srovnání počtu rozhodnutí předaných k vymáhání v letech 2011 až 2013 (vždy od 1. 1. do 31. 12. příslušného roku) bylo v roce 2011 předáno 5 581 ks, v roce 2012 předáno 6 992 ks a v roce 2013 bylo předáno 4 543 ks.

## **Přijaté transfery**

Z celkových příjmů vlastního hlavního města Prahy činí přijaté transfery 13,81 %. Jedná se zejména o transfery ze státního rozpočtu a státních fondů ve výši 11 049 327,41 tis. Kč. Dalším důležitým příjmem jsou převody z vlastních fondů hospodářské činnosti.

Neinvestiční i investiční transfery z rozpočtu hlavního města Prahy určené pro městské části hlavního města Prahy představují nezanedbatelnou součást rozpočtu. Jsou vyjádřeny zápornou hodnotou, která celkové saldo transferů snižuje při převodu transferů z rozpočtu hl. m. Prahy na městské části hl. m. Prahy.

V následující tabulce je uveden přehled o plnění jednotlivých položek transferů:

v tis. Kč

<b>Přijaté transfery</b>	<b>RS</b>	<b>RU</b>	<b>Skutečnost k 31. 12. 2013</b>	<b>% plnění</b>	<b>Skutečnost 31. 12. 2012</b>	<b>Skutečnost k 31. 12. 2011</b>
<b><u>ze státního rozpočtu a státních fondů</u></b>						
neinvestiční	131 033,00	10 382 931,70	10 373 285,20	99,91	9 920 938,18	9 669 204,79
investiční		713 840,10	676 042,21	94,70	1 046 653,95	2 255 372,25
<b>CELKEM ČR</b>	<b>131 033,00</b>	<b>11 096 771,80</b>	<b>11 049 327,41</b>	<b>99,57</b>	<b>10 967 592,13</b>	<b>11 924 577,04</b>
<b><u>pro městské části</u></b>						
neinvestiční	-3 300 538,00	-4 647 671,30	-4 636 849,94	99,76	-4 855 397,32	-4 559 304,11
investiční		-241 718,00	-150 870,36	62,41	-370 770,71	-598 308,59
<b><u>od městských částí</u></b>						
neinvestiční		119 353,00	119 352,99	83,64	693 014,71	64 942,78
investiční		120 890,00	120 890,00	100,00	94 304,00	76 000,00
<b>CELKEM MČ</b>	<b>-3 300 538,00</b>	<b>-4 649 146,30</b>	<b>-4 547 477,31</b>	<b>97,81</b>	<b>-4 438 849,32</b>	<b>-5 016 669,92</b>
<b><u>převody z vlastních fondů hosp. činnosti</u></b>	<b>394 936,00</b>	<b>558 029,20</b>	<b>556 078,62</b>	<b>99,65</b>	<b>482 932,21</b>	<b>1 122 557,18</b>
<b>CELKEM</b>	<b>-2 774 569,00</b>	<b>7 005 654,70</b>	<b>7 057 928,72</b>	<b>100,75</b>	<b>7 011 675,02</b>	<b>8 030 464,30</b>