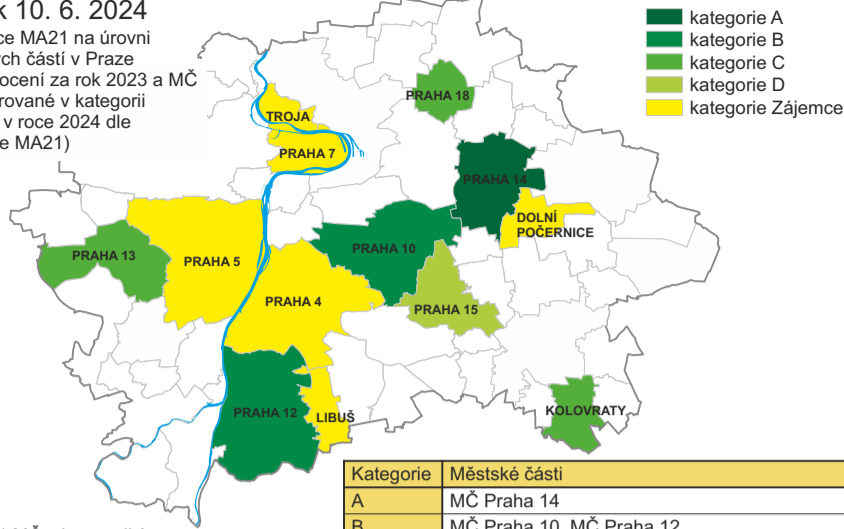


REALIZACE MÍSTNÍ AGENDY 21 (MA21)

Stav k 10. 6. 2024

Realizace MA21 na úrovni městských částí v Praze (vyhodnocení za rok 2023 a MČ zaregistrované v kategorii Zájemci v roce 2024 dle databáze MA21)



Kategorie	Městské části
A	MČ Praha 14
B	MČ Praha 10, MČ Praha 12
C	MČ Praha 13, MČ Praha 18, MČ Praha–Kolovraty
D	MČ Praha 15
Zájemci	MČ Praha 4, MČ Praha 5, MČ Praha 7, MČ Praha–Dolní Počernice, MČ Praha–Libuš, MČ Praha–Troja

Počet: 1 MČ v kategorii A
2 MČ v kategorii B
3 MČ v kategorii C
1 MČ v kategorii D
6 MČ v kategorii Zájemci

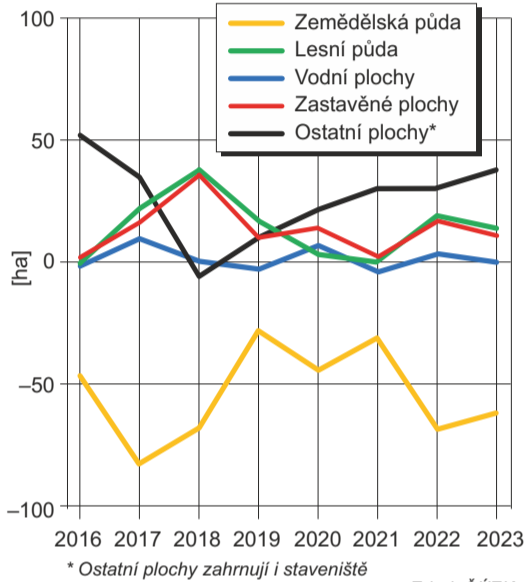
Zdroj: CENIA

VYUŽITÍ ÚZEMÍ

Úhrnné hodnoty druhů pozemků, stav k 31. 12. 2023 (ha)

Druh pozemku	2022	2023
zemědělská půda	19 473	19 410
orná půda	13 708	13 585
zahrady a ovocné sady	4 581	4 620
chmelnice	-	-
vinice	15	16
trvalé travní porosty	1 168	1 188
nezemědělská půda	30 148	30 211
lesní plochy	5 270	5 284
vodní plochy	1 101	1 101
zastavěné plochy a nádvoří	5 099	5 110
ostatní plochy	18 678	18 717
Celková výměra	49 621	49 621

Úbytky a přírůstky ploch podle druhů pozemků, 2016–2023



* Ostatní plochy zahrnují i staveniště

Zdroj: ČÚZK

PRAHA ŽIVOTNÍ PROSTŘEDÍ

Rychlé informace 1 / 2024

<https://portalzp.praha.eu/rychleinfo>

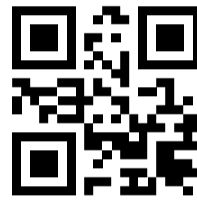


Hlavní město Praha realizuje, souběžně s projekty a aktivitami v oblasti praktické ochrany a péče o životní prostředí a přírodu v Praze, také rozsáhlé množství informačních a osvětových aktivit. Tyto aktivity jsou zaměřeny dílem na prezentaci realizovaných projektů, zároveň se město dlouhodobě věnuje sběru, zpracování a publikování informací o stavu a vývoji životního prostředí v Praze. Informace jsou zájemcům k dispozici jak v elektronické podobě na webových stránkách města, tak také prostřednictvím tištěných výstupů.

Praha životní prostředí - Rychlé informace – je výstupem pro veřejnost, jehož hlavním cílem je poskytnout zájemcům co nejrychleji nejvýznamnější souhrnné informace za dílčí tematické oblasti, a to s výrazným předstihem před publikováním v ročence Praha životní prostředí. Jednotlivá vydání jsou publikována také v samostatné sekci v rámci Portálu ŽP na adrese <https://portalzp.praha.eu/rychleinfo>. Dílčí informace (texty, grafy, mapy) naleznete také v tematických sekcích Portálu ŽP.

<https://portalzp.praha.eu>, <https://klima.praha.eu>, www.praha-priroda.cz
<https://app.iprpraha.cz/apl/app/atlas-zp/>

Portál ŽP



Klima Praha



Pražská příroda



Atlas ŽP



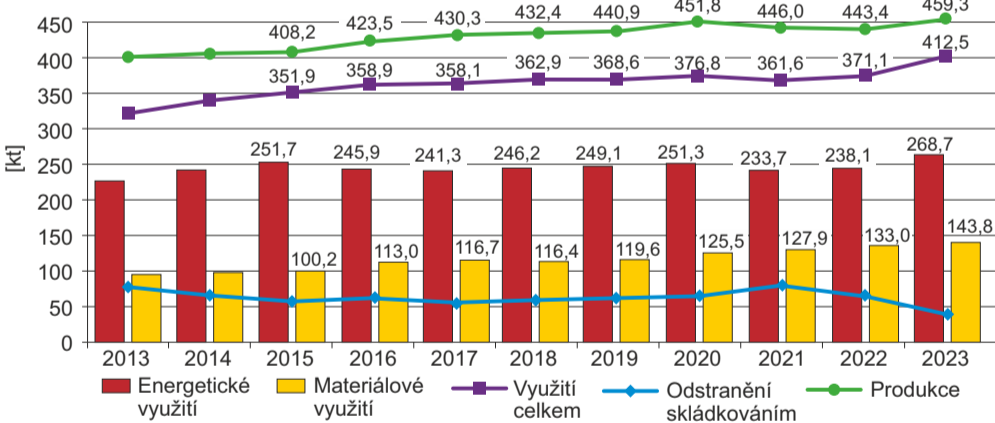
Pro hlavní město Praha - Odbor ochrany prostředí MHMP připravil v roce 2024 Ing. Vít Gajdůšek - EnviTypo.

Text, tabulky: OCP MHMP. Podklad pro mapy: OCP MHMP, IPR Praha. 1. vydání 6/2024. Neprodejně.



KOMUNÁLNÍ ODPADY

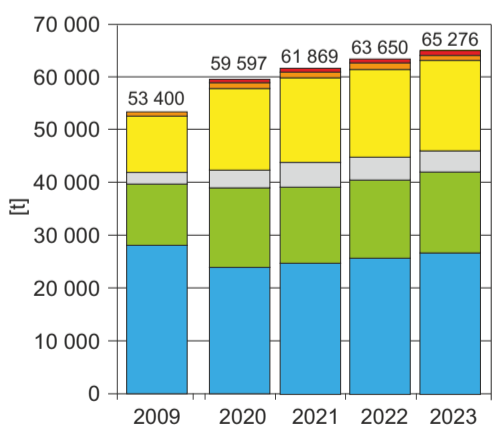
Vývoj produkce a nakládání s odpady od občanů, 2013–2023



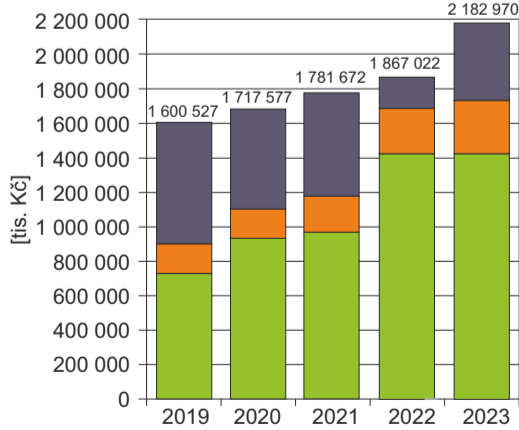
Z důvodu požáru v ZEVO Malešice v roce 2021 byl omezen provoz a část směsného komunálního odpadu, která by zde byla energeticky využita, musela být skládkována.

Zdroj: OCP MHMP

Množství tříděného sběru v ulicích a v domovním vybavení, 2009, 2020–2023



Vývoj nákladů na systém nakládání s odpady od občanů, 2019–2023



Zdroj: OCP MHMP

Další vybrané ukazatele produkce a sběru komunálního odpadu (KO) za rok 2023:

- Produkce směsného komunálního odpadu: 253,8 t (pokles cca 1 % oproti roku 2022)
- Produkce objemného odpadu (VOK, SD HMP): 37 871 t, v roce 2023 bylo přistaveno 4 680 kontejnerů /VOK/ (v roce 2022 produkce 37 282 t)
- Sběr komunálního odpadu ve sběrných dvorech hl. m. Prahy (SD HMP): 84 724 t
- Sběr bioodpadu (BIO VOKy, SD HMP, kompostárna HMP, stabilní sběrné místo pro sběr bioodpadu v Praze 10 Malešicích, MSD, nádoby u domu, kuchyňské zbytky): 23 694 t
- Tříděný sběr nebezpečného odpadu: 423,2 t

FINANČNÍ PROGRAMY A DOTACE, INFORMAČNÍ KAMPANĚ, APLIKACE A INFORMAČNÍ ZDROJE

Dotace na podporu projektů ke zlepšení stavu životního prostředí hl. m. Prahy Program pro rok 2024 (s ukončením realizace v roce 2025)

Dotace, u kterých schválená částka pro jeden projekt nepřesahuje 1 mil. Kč, byly přiděleny usnesením Rady hl. m. Prahy č. 831 ze dne 6. 5. 2024. Dotace pro příspěvkové organizace zřízené městskými částmi hl. m. Prahy byly schváleny usnesením Zastupitelstva HMP č. 14/19 ze dne 23. 5. 2024.

Celková přidělená částka činí 42 mil. Kč pro 145 podpořených projektů.



15. konference o ekovýchově v hl. m. Praze
proběhne 1. listopadu 2024
téma: VODA A ZELEŇ V PRAZE



Více informací o programu a přihlášky na adrese:
www.konferenceevvopraha.cz

PRAŽSKÁ EVVOLUCE

elektronický čtvrtletník o ekovýchově v Praze

přihlaste se k odběru ZDE



2. letošní číslo e-čtvrtletníku Pražská EVVOLUCE – zacíleno na textil a jeho životní cyklus.

Vybrané články: Swapují i babičky a děti; Co jste o textilu vědět nechtěli; Ekologické stopy našeho oblečení; Vyřazený textil: Kam s ním? Pleny.

Pravidelné rubriky – Kalendář akcí, Co se děje v ..., Vybrané projekty a aktivity hl. m. Prahy v oblasti EVVO.

Pražskou EVVOLUCI stahujte nebo se přihlaste k jejímu pravidelnému odběru na webových stránkách

www.prazskaevvoluce.cz

OCHRANA KLIMATU A KLIMATICKÝ PLÁN HL. M. PRAHY

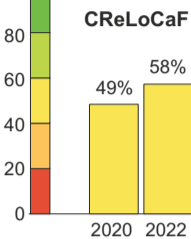
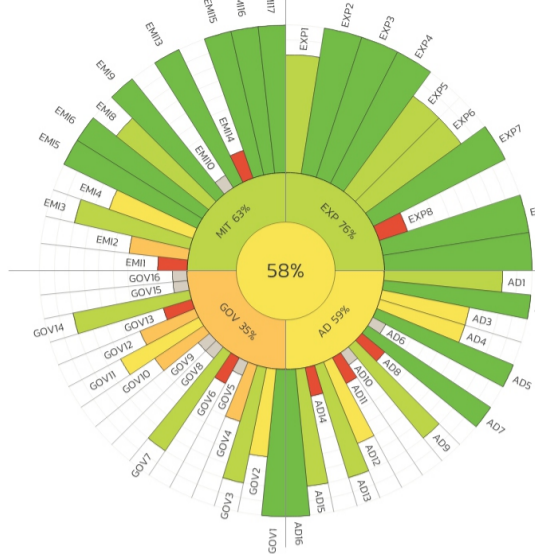
STRATEGIE ADAPTAČE HL. M. PRAHY NA ZMĚNU KLIMATU – KLIMATICKÉ HODNOCENÍ

Pro efektivní sledování dosažených výsledků v oblasti adaptace hlavního města Prahy na klimatickou změnu využívá Praha nástroj **KLIMASKEN**. Klimasken je nástroj na hodnocení příspěvku (nejen) měst ke změně klimatu a adaptace na její dopady. Nástroj je sestaven ze 63 ukazatelů. Výsledkem hodnocení je „klimatický štítek města“.



Klimatický štítek se skládá ze 4 oblastí:

- EXP (EXPOZICE)** – Jak moc se již dnes projevuje ve městě změna klimatu?
- AD (CITLIVOST)** – Jak moc je město připravené a jak se dokáže bránit?
- GOV (PŘIPRAVENOST)** – Jak město mění to, co měnit může?
- EMI (EMISE)** – Jaké jsou emise skleníkových plynů ze spotřeby energií, z dopravy a produkce odpadů ve městě?



V pražském štítku je použito 5 barev (červená, oranžová, žlutá, světle zelená a tmavě zelená), které vyjadřují negativní (červená) nebo pozitivní (tmavě zelená) stav či vývoj daného jevu.

Na jednom štítku je možné zhodnotit stav a vývoj jednotlivých ukazatelů, 4 dílčích oblastí i celkového stavu systému (ten je vyjádřen hodnotou nazvanou CReLoCaF /ClimateResilientLowCarbonFactor/ uváděnou v %). 0% znamená, že v dané oblasti (v celém systému) jsou vykazovány nejhorší možné hodnoty indikátorů. 100% naopak znamená, že všechny indikátory vykazují nejlepší možné hodnoty. Dá se říci, že výsledná hodnota vypovídá o tom, jak daleko je město na cestě ke klimatické setrvanosti a odolnosti v rozsahu současných poznatků.

Hodnota CReLoCaF pro rok 2022 byla spočtena na 58%, pro rok 2020 na 49%.

Více informací na: https://adapteepraha.cz/wp-content/uploads/2024/05/Klimaticke_Hodnoceni_2022.pdf

OCHRANA KLIMATU A KLIMATICKÝ PLÁN HL. M. PRAHY

UDRŽITELNÁ MOBILITA

Množství emisí skleníkových plynů z dopravy v Praze dále roste, i když se zlepšují emisní vlastnosti vozidel a město investuje do elektrifikace veřejné hromadné dopravy.

Jak je to možné?

V PRAŽSKÝCH ULICÍCH JEZDÍ STÁLE VÍCE A VÍCE AUT

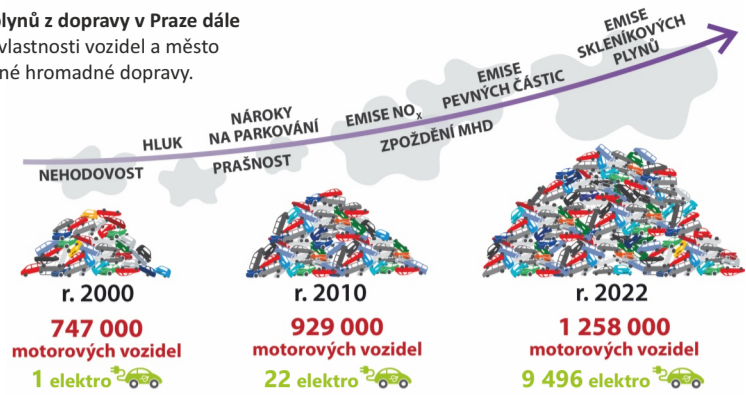


Foto: Pěšky městem, Štěpán Hon

Bez redukce motorové dopravy lze jen stěží dosáhnout potřebného snížení emisí skleníkových plynů.

Řešení se neobejde bez široké společenské shody na tom, že mobilitu ve městě mají zajišťovat primárně veřejná hromadná doprava, jízdní kola a chůze.

Velkou pomocí mohou být sdílené dopravní prostředky včetně sdílených aut.

- Hledíme nejvýhodnější způsob dopravy kombinací různých udržitelných prostředků** – MHD, chůze, jízdy na vlastním nebo sdíleném kole, pro přepravu nákladu sdílené auto. Multimodální aplikace Lítačka a aplikace Na kole Prahou pomohou cestu naplánovat, Praha také nabízí pro bezpečné parkování jízdních kol tzv. kolárny a předplatitelům MHD dvě až patnáctiminutové jízdy na sdíleném kole denně zdarma.
- Krátké cesty**, např. s dětmi ráno do školy nebo v poledne do restaurace pro jídlo v krabíčce, je lepší ujet pěšky nebo ujet na kole.
- Nad využitím služebního vozu často vyhrává v rychlosti i pohodlí MHD** – proč čekat v kolonách, dlouze hledat místo k parkování a být pořád ve střežu?
- Není třeba si každou zásilku nechat dovézt až ke dveřím** - v ulicích se stále více objevují tzv. balíkomaty, kde je možné si objednané pohodlně a kdykoliv vyzvednout.
- Rozvoz zboží**, zejména drobnějších balíčků, může být s výhodou zajištěn na nákladním jízdním kole, které smí bezplatně parkovat v centru Prahy. Smluvním partnerům nabízí Praha k využití dvě logistická mikrodepa.



OCHRANA KLIMATU A KLIMATICKÝ PLÁN HL. M. PRAHY

CIRKULÁRNÍ EKONOMIKA



Hlavním cílem strategie Cirkulární Praha 2030 je výrazně snížit spotřebu primárních surovin, produkci odpadů a emise skleníkových plynů.

NÁPOJOVÉ KARTONY SE V PRAZE NOVĚ TŘÍDÍ DO KONTEJNERU NA PLASTY



prahatridi.eu

Re-use dny

Dejte věcem druhou šanci

Přineste předměty ve skvělém stavu, které již nepotřebujete, možná jinému poslouží!

Použitý sprej patří do směsného odpadu!



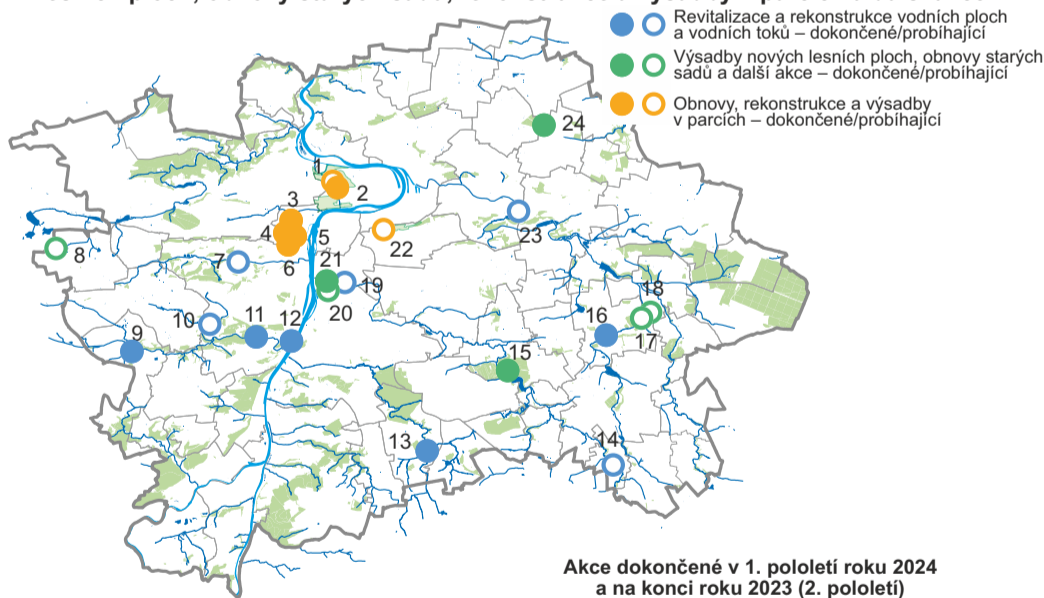
Více informací najdete na stránkách <https://klima.praha.eu> v části Cirkulární ekonomika a dále na adresách <https://portalzp.praha.eu/odpady>, <https://reuse.praha.eu> a <https://biopad.praha.eu>.

Nejlepší odpad je ten, který nevznikne! Předcházíme vzniku odpadů!

OCHRANA KLIMATU A KLIMATICKÝ PLÁN HL. M. PRAHY

ADAPTAČNÍ OPATŘENÍ V PRAŽSKÉ PŘÍRODĚ

Revitalizace a rekonstrukce vodních ploch, vodních toků, výsadby nových lesních ploch, obnovy starých sadů, rekonstrukce a výsadby v parcích a další akce



Akce dokončené v 1. pololetí roku 2024 a na konci roku 2023 (2. pololetí)

Akce k 15. 6. 2024 probíhající

- 1 Realizace DH Koniček
- 7 Revitalizace zakrytí Motolského potoka
- 8 Sad Sobín
- 10 Revitalizace Jinonického potoka
- 14 Revitalizace Pitkovického potoka
- 17 Krajinný park Litoznice
- 18 Nový sad Republika
- 19 Havarijní oprava opevnění koryta Botiče u Folimanky
- 20 Obnova stromofadí v Jaromirově ulici v Praze 2 Nuslích
- 22 Realizace obnovy parku na Vítkově – I. etapa
- 23 Revitalizace Rokytky v Hloubětíně

- 2 Rekonstrukce multifunkčního hřiště Kaštanek
- 3 Oprava havarijního stavu stoly XXIII Petřínka v Seminářské zahradě
- 4 Revitalizace Růžového sadu na Petříně
- 5 Rekonstrukce stoly č. X na Nebozízku
- 6 Rekonstrukce cesty v Zahradě Kinských
- 9 Revitalizace rybníka Bubec
- 11 Revitalizace Prokopského jezírka
- 12 Revitalizace Dalejského potoka u soutoku s Vltavou
- 13 Revitalizace Vestecského potoka u rybníka Šeberák
- 15 Oprava vyhlídkové cesty podél Hostivařské přehrady
- 16 Oprava břehu Říčanky v Dubči
- 21 Obnova stromofadí na Ostrčilově náměstí
- 24 Lesopark Letňany, III. Etapa



Revitalizace Dalejského potoka u soutoku s Vltavou



Sad Radiovka v Satalicích