



Plán péče o přírodní rezervaci

Šance

Objednatel: Magistrát hl. m. Prahy

Zhotovitel: Svaz ochrany přírody a krajiny České republiky



listopad 1999

Magistrát hl. m. Prahy
odbor životního prostředí
Mariánské nám. 2
Praha 1 18/

OBSAH:

A. Základní identifikační údaje (§ 10 odst. 3 písm. a) vyhl. č. 395/92 Sb.).....	3
B. Charakteristika chráněného území se zřetelem k hlavnímu předmětu ochrany (§10/3b).....	4
C. Stanovení negativních činitelů a nebezpečí dalšího ohrožení (§ 10 odst. 3 písm.c).....	9
D. Negativní vlivy v současnosti, možnosti dalšího ohrožení (§ 10 odst. 1 písm. a +b).....	10
E. Předběžné finanční vyčíslení nákladů na realizaci praktických opatření (§ 10/ 3 písm.d).....	11
F. Rozbor současného stavu porostů (§ 10 odst. 3 písm. a).....	11
G. Stanovení hlavních směrů řízení pro základní jednotky (SLT) (§10 odst. 4 b).....	12
H.Návrh na technické zabezpečení a vybavení zvláště chráněného území, na jeho vědeckovýzkumné a výchovné využití (§ 10 odst. 6).....	13
I. Rámcové směrnice způsobu řízení vývoje lesních porostů	14
J. Opatření plánu péče rozpracovaná do jednotlivých porostních skupin.....	24
K. Návrh praktických opatření k minimalizaci nepříznivých vlivů okolí (§ 10 odst.1 písm.a).....	27
L. Návrh opatření tak, aby bylo uchováno vývojové stádium ekosystému potřebné pro zachování druhové rozmanitosti (§10 odst. 1 písm. b).....	27
M. Návrh praktických opatření k odstranění nežádoucích objektů, zařízení, skládek a pod. (§10 odst. 1 písm. c).....	28
N. Návrh praktických opatření k usměrnění hospodářského či jiného využívání území (§10 odst. 1 písm. d).....	28
O. Návrh praktických opatření k usměrnění využití území pro vědeckovýzkumné, osvětové a další účely (§10 odst. 1 písm.e).....	29
P. Návrh praktických opatření k úpravě přír. poměrů v území(§ 10 odst. 12 písm. f).....	29
Q. Návrh praktických opatření k zajištění praktické ochrany území (§ 10 odst. 1 písm. g).....	30
Přílohy: Příloha 1- vyhláška o zřízení PR Šance.....	31
Příloha 2- porostní mapa PR Šance a okolí.....	36
Příloha 3- typologická mapa PR Šance.....	37
Příloha 4 - pozemková mapa PR Šance.....	38
Příloha 5- pozemková mapa z doby vyhlášení PR Šance s čísly parcel.....	40
Příloha 6- letecké snímky PR Šance.....	41
Příloha 7- mapa skládek odpadů v PR Šance.....	43
Příloha 12- fotodokumentace.....	44

Plán péče pro přírodní rezervaci

ŠANCE

2000 - 2009

Magistrát hl. m. Prahy
odbor životního prostředí
Mariánské nám. 2
Praha 1 181

A. Základní identifikační údaje (§ 10 odst. 3 písm. a) vyhl. č. 395/92 Sb.):

- Kategorie CHÚ:* přírodní rezervace
Vyhlášení: 1. 9. 1988, vyhláškou NVP č. 1 / 1982
Územní celek: hl. město Praha
Katastrální území: Cholupice, Zbraslav
(dle vyhlášky)
Parcelní čísla: Cholupice, parcelní čísla 331, 333/1, 335/5, 334/1, 480, 522, 528.
Zbraslav, parcelní číslo 3092.
Celková výměra: 116,81 ha
Ochranné pásmo: není vyhlášeno, platí ochranné pásmo dle ustanovení § 37 odst. 1 zák. 114/92 Sb.
Uživatel a vlastník: Lesy České republiky s.p., 501 68 Hradec Králové, Přemyslova 1106

Místně příslušná

org. jednotka: Lesní závod Konopiště, polesí Okrouhlo

Hlavní motiv ochrany: zajištění účinné ochrany skalnatých svahů v údolí Břežanského potoka s významným geologickým profilem, dubového lesa vyvinutého v několika přirozených typech (tolitová doubrava, biková doubrava, habrová doubrava), lipová javořina na suti, výskyt chráněných a ohrožených druhů rostlin a živočichů na skalách.

Platnost dosavadního lesního

hospodářského plánu: 1.1.1992 - 31.12. 2001.

B. Charakteristika chráněného území se zřetelem k hlavnímu předmětu ochrany (§10 odst. 3 písm.b):

Vymezení území:

Území je omezeno na jižní a JZ straně tokem Břežanského potoka, na S straně údolím směřujícím od Točné k Vltavě, kde hranice vede po lesní cestě až k zástavbě chat na Z straně území. Údolí je dále členěno příčně mělčími údolími a rýhami. Nadmořská výška území je 200-370 m n. m. Tímto členěním jsou zde vytvořena různá stanoviště s různými expozicemi, které dávají celé PR značnou biodiverzitu. Hydrologicky patří celé území do povodí Vltavy.

Matečnou horninu zde tvoří proterozoické a ordovické břidlice, které jsou v Z části území nasunuty na starší proterozoické břidlice a kde je obnažen i tzv. Závistký přesmyk s opačným zvrstvením starších hornin nad mladšími.

Klimaticky spadá chráněné území do okrsku B2 - mírně teplého, mírně suchého s převážně mírnou zimou. Klimatickou charakteristiku dokládají dlouhodobé průměry ročních hodnot nejbližších stanic z let 1901-1950:

stanice	nadmoř.výška	prům.teplota °C	prům.srážky	délka veg.období
Říčany	401	7,8	623	158
Průhonice	304	8,1	611	159
Kunratice	288	8,1	534	161
Uhřetěves	295	8,3	575	166

Nejvyšší průměrné srážky jsou v měsíci červnu a činí u uvedených stanic 74-85 mm, v tomto měsíci jsou i nejvyšší teploty.

Velký vliv na zdejší lesní společenstva má především jejich mezoklima, které je velmi proměnlivé a závisí na poloze, expozici a nadmořské výšce lokality.

Provedené inventarizační průzkumy:

Mykologie:

Při mykologickém průzkumu byly zjištěny tyto zajímavé druhy:

Hvězďák vláhojevný *Astraeus hygrometricus*

Russula persicina, *Russula borealis*, *Gautieria morchellaeförmis*

Celkem zjištěno při jednotlivých průzkumech 110 druhů makromycetů.

Entomologie:

Tato lokalita je klasickou lokalitou českých entomologů, jichž zde provádělo průzkum několik desítek. Výzkum zde prováděli i otec a syn Nickerlovi, kteří mají zřízenou velkou pamětní desku na protějším svahu Břežanského údolí. Rozsah průzkumů se vymyká této práci, případným zájemcům se doporučuje souhrnné zpracování přehledu průzkumů např. od Zdeňka Kolečky (1978) v *Bohemii centralis*.

Lepidoptera:

Nalezeno celkem 152 druhů motýlů, což je cca 4% celkového počtu v ČSFR

Botanika:

Při botanickém průzkumu byla zjištěna řada zajímavých druhů rostlin : *Gagea bohemica* (životaschopná populace), *Dictamnus albus*, *Anthericum liliago*, *Anthericum ramosum*, *Centaureum triumphetii*, *Clematis recta*, *Melittis melissophyllum*, *Orobanche reticulata*, *Primula veris*, *Pulsatilla nigricans*.

Vyskytují se zde společenstva *Cynancho-Quercetum*, *Luzulo-Quercetum*, *Melampyro-Carpinetum*, *Aceri-Carpinetum*.

Archeologie:

Hradiště Šance bylo součástí mohutné hradištní soustavy Závist - Šance z 1. stol. př. Kr. (pozdní doba latéská-kultura stradonická). Bylo zde bývalé keltské město-oppidum s rozlohou 170 ha a délkou valů 9 km. Valy bývalého hradiště jsou většinou dobře zachovány. Půdní profily v místech uvnitř bývalých hradeb jsou neobvykle mělké, je vidět, že pro stavbu opevnění bylo použito zeminy ze skrývky uvnitř hradiště. Bylo to největší keltské opevnění u nás a patří i k nejmohutnějším pevnostním soustavám ve střední Evropě. K vyznačení místa archeologické památky jsou zde 3 orezlé tabule z doby minulého režimu se starým státním znakem s hvězdou. Na rozdíl od protějšího hradiště na Závisti, kde probíhaly rozsáhlé archeologické výzkumy jak na samotné Akropoli, tak i daleko okolo zde byly vykopávky prováděny jen minimálně.

K historii území:

Celé území je dodnes ovlivněno zmíněným více než 2000 let starým sídlištěm, které zde bylo, i když již v 1. stol. př. Kr. zaniklo. Zbytky valů jsou však pod lesními porosty zachovány a dodnes ovlivňují reliéf terénu. Dlouhodobé osídlení mělo vliv na charakter a rozšíření lesa, ve 13. století zde byl les vytlačen na tzv. absolutní lesní půdy.

Plocha PP patřila v minulosti ke velkostatku Komořany a Dolní Břežany. Zatímco Komořany byly majetkem kapituly vyšehradské, po roce 1621 byly postoupeny Zbraslavskému klášteru. Při josefinských reformách (1785) byl klášter zrušen a panství Zbraslav bylo předáno náboženskému fondu pod administrativní správou státních statků. V r. 1827 koupil toto panství kníže Bedřich Oettingen-Wallerstein. V roce 1865 byl oddělen od Zbraslavi velkostatek Komořany a prodán rytíři z Albertů. Po nich se již majitelé mění velmi často, až v roce 1938 jej koupila z pozůstalosti továrníka Ing. Karla Schulze Česká spořitelna v Praze. V padesátých letech přechází pak Komořanské panství na čsl. stát. Velkostatek Dolní Břežany, kterému patřila také část PP patřil Arcibiskupství pražskému. Sídlo správy arcibiskupských lesů a statků bylo v zámku v sousedních Dolních Břežanech, posledním ředitelem zde byl prof. Dr. Ing. Václav Korf DrSc., pozdější děkan pražské lesnické fakulty ČVUT. Pro zajímavost tehdejší personál ředitelství byl 8 osob vč. sekretářky a řidiče pana ředitele, přitom spravoval rozsáhlý majetek po celém území Čech. V r. 1949 přešla obě panství pod ředitelství lesů na Zbraslavi, na konci 50. let pak do Lesního závodu Jilové u Prahy, polesí Dolní Břežany, po jeho zrušení v r. 1964 pak do Lesního závodu Zbraslav n. Vlt., polesí Okrouhlo. Po jeho zrušení k 1.1.1998 pak přešlo polesí Okrouhlo do Lesního závodu Konopiště, kde je dodnes.

K vývoji hospodářství:

K podrobnějšímu vyměření a odhadu zdejších lesů došlo v roce 1785 pro účely připravovaného josefinského katastru. Z odhadního elaborátu vyplývá, že tvrdé porostliny v revíru Točná byly vesměs na špatné půdě a měly jen 30 sáhů hmoty po 1 jitru. Byla pro ně stanovena obmýtní doba 60 let, borové porostliny měly obmýtní 100 let. V roce 1804 je vzpomínána školka pro pěstování modřinu v Komořanském revíru u Točné. Z prvního

Zhotovitel: Svaz ochrany přírody a krajiny ČR, Světlá 3, 257 06 Louňovice

tel., fax, zázn.: 0303 / 852 683

zařízení lesa v letech 1805-1806 se nedochovaly podklady, z dalšího, prováděného v roce 1812 se revír Komořany dělí na dva hlavní oddíly a to:

I. Chuchelská stráň, Petrova komora a Necka

II. Kalich, Šance, Starý les a Čihadlo.

Les byl obhospodařován ve třech hospodářských skupinách:

les vysoký s 90-letým obmýtím,

les nízký s obmýtím 30-letým a

les nízký s obmýtím 15-letým.

Naprostu převažoval les s nejnižší dobou obmýtní, což bylo i vidět na vzhledu lesa. Na dobových rytinách z této doby je vidět směrem od Vltavy jednak holou příkrou stráň (pod ní dnes vede silnice a železniční trať), nahoře pak nízký, křovitý porost.

Další plán zpracoval v letech 1832/33 zbraslavský nadlesní T.G.Reitsch. Hospodaření bylo na nízké úrovni a tak v inspekční zprávě z roku 1840 je konstatováno, že lesy jsou totálně zanedbány.

V plánu z roku 1852 je velkostatek Zbraslav rozdělen na 5 revírů, revír Komořany má rozdělení na 2 hospodářské skupiny, jednak pařezinu s obmýtím 25 let a les vysoký s obmýtím 60 let. Les vysoký má jen nepatrnou výměru, převládají v něm borovice, v lese nízkém jsou ponechávány dubové výstavky. Poměr lesa vysokého a nízkého se mění až koncem 19. stol., kdy se začíná provádět sje borovice a smrku v pařezinách, dochází rovněž k zavádění akátu v pařezinách také v souvislosti s hrazenářskými pracemi okolo Vltavy, které projektuje Prof. Dr.HC Vojtěch Kaiser. Tyto hrazenářské práce se dochovaly ve značné míře v celém středním Povltaví, dodnes je najdeme od Komořan přes drobné přítoky na pravé straně, přes Zahořanský potok s přítoky po oblast okolo Hradištka a Štěchovic a tudy do Posázaví.

Do roku 1962 se ve zdejších lesích hospodařilo jako v lesích výnosových, v LHP na období 1963-1972 pak byly vytvořeny 3 hospodářské skupiny, a to A100 se 100- letou dobou obmýtní, BA- les s určením k převodu na les vysokokmenný a pak IIA 100- les účelový s omezenou úpravou výnosu do výše těžebních možností, kam spadly všechny porosty na příkrých, kamenitých stráních a na extrémních exposicích a rámcovou dobou obmýtní 100 let. V LHP na období 1972-1981 jsou veškeré lesy LHC Dolní Břežany zařazeny do lesů účelových a jsou obhospodařovány opět ve třech hospodářských skupinách a to:

IIA100-les účelový vysokokmenný s úpravou výnosu do výše těžebních možností jednotlivých porostů, se 100 letou dobou obmýtní.

IIBA20-les účelový výmladkový s převodní dobou 20 let na les vysokokmenný.

IIB- les účelový výmladkový.

Oblast LHC Dolní Břežany byla vybrána v té době jako oblast pro studium vlivu rekreace na hospodaření v lesích. Zásady hospodaření podle jednotlivých provozních souborů byly upraveny podle potřeby rekreační funkce lesa, byla uplatňována pestrost dřevinné skladby (např. pro tyto účely se ve školkách pěstoval břek). Budovaly se procházkové cesty, altány, schody na nepřístupných stráních, odpočívadla, lavičky, vyhlídky, dětská hřiště, zookoutek, pietní místo s pomníky padlých v květnové revoluci (na západě od dnešní PR u silnice Komořany - Točná), tabule s informacemi a pokyny pro návštěvníky, parkoviště pro auta. Na tato zařízení přispívalo hl. m. Praha. Pro tento účel bylo zřízeno na LZ Zbraslav Středisko pěstebních a rekreačních služeb, které zřizovalo a udržovalo tato zařízení i v prostoru dnešní PR. Z této doby pochází i řada prací o vlivu rekreace na les a jednotlivé přírodní fenomény (např. autorů Majera, Mrázka, Tobolky, Skály) i s vlivem budovaných zařízení na návštěvnost a chování návštěvníků v lese.

Podle tohoto LHP činí výměra lesní půdy v chráněném území 116,59 ha, bezlesí pak 0, 22 ha (to je opuštěný lom v jižní části). Převážná část lesních porostů je zařazena do skupiny IIB (cca 70%), výměra hosp. skupiny II A100 je asi 30%, výměra hosp. skupiny

Zhotovitel: Svaz ochrany přírody a krajiny ČR, Světlá 3, 257 06 Louňovice

tel., fax, záz. : 0303 / 852 683

IIA20 je nepatrná. V tomto deceniu nebyl zde splněn plán přeměn, což z hlediska ochrany přírody nebylo na závadu, ale naopak. Bohužel k obnově porostů bylo používáno převážně borovice lesní v souladu s tehdejší zásadou preference jehličnanů a bez většího ohledu na rekreační funkci lesa.

V dalším LHP (1982-1991) byly lesy chráněného území a celého LHC Zbraslav nově utvořeného prohlášeny MLVH ČSR za lesy zvláštního určení a v rámci této kategorie do subkategorie lesů vyžadujících odlišný způsob hospodaření z důvodu zájmů státní ochrany přírody. Na toto období jsou v lesích chráněného území navrženy pouze výchovné zásahy se zaměřením na úpravu druhové skladby ve prospěch dřevin odpovídajících přirozené skladbě lesa.

Chráněné území spadá do okraje lesní oblasti 10 - Středočeská pahorkatina, podoblast 10a-středočeský pluton.

Z hlediska typologického zde byly vylišeny následující lesní typy:

Lesní typ	% plochy území
1Z1	38,4
1K1	4,0
1K7	3,5
1C2	21,9
1C7	1,6
2K3	5,5
2S2	20,1
1J3	5,0
<hr/>	
celkem	100,0

V současném LHP byly lesní typy poněkud přehodnoceny a jsou zde evidovány následující SLT: 0Z, 1C, 1J, 1K, 1Z, 2B, 2D, 2K, 2N, 2S

Z uvedeného je zřejmá vysoká pestrost lesních typů v ploše PP. Tehdejší rámcové směrnice hospodaření uvádějí zákaz použití chemických prostředků, určují začátek obnovy především v lokalitách s nepůvodní dřevinnou skladbou, předepisují využívání přirozené obnovy, výchovy porostů k vytváření pestrých porostních směsí, nepřetržitou obnovní dobu s aplikací stromové i skupinové metody výběru, obmýtní dobu od 160 let do hranice fyzického věku. Jako porosty schopné samostatného samovolného vývoje jsou zde hodnoceny porosty zakrslých doubrav charakteru ochranného lesa na J svazích území.

Pokud se týká dřevin, pak převládají duby (cca 60%), dále se vyskytují smrk, borovice lesní, černá a vejmutovka, modřín, dub červený, habr, lipa srdčitá, javor klen a mléč, jasan ztepilý, akát, bříza bradavičnatá, topol osika, buk lesní, vrba jíva, olše lepkavá, douglaska tisolistá, jilm polní, javor babyka, jeřáb obecný a muk, brslen evropský, meruzalka srstka (angrešt), řešetlák počistivý, svída krvavá, krušina olšová, bez černý, líska obecná, růže šípková, trnka, hlohy.

Jsou zde i význačné stromy, především výstavky buku na S svahu území, jeden dub ve V části, v jižním okraji u chat pak jv babyka, v bočním údolí k Točné pak několik douglasek.

Současný lesní hospodářský plán:

Současný lesní hospodářský plán vůbec nebere úvahu údaje z ochrannářského plánu a současné hospodaření v lese tomu odpovídá. Je to tak, že byly jako by zapomenuty rámcové směrnice z minulého LHP. Není zde žádná diferenciacie porostů podle přirozenosti složení

lesních porostů. Není také odpovídajícím způsobem navrhována přeměna dosavadních porostů s nevhodným zastoupením dřevin, ani usměrňování zastoupení dřevinné skladby výchovnými zásahy. To se týká jak smrkových porostů v odd. 13 i nestabilních porostů akátu v březanském údolí a pod Točnou, většinou navíc v nejceněnějších společenstvech. Paušální předpis zalesnění udává vždy zastoupení dřevin v obnovním cíli borovice a dubu v poměru 50/50 nebo 60/40. To při zdejším pestrém složení lesních společenstev a z toho odpovídající žádoucí dřevinné skladbě je zcela nedostatečné a odpovídá špatně obhospodařovanému hospodářskému lesu. Také popisy porostů jsou pouze telegrafické a omezující se většinou na konstatování rovina-svah s nějakou poznámkou. U porostních skupin, přestože zde je v LHP pro to vyhrazena rubrika jakýkoliv popis chybí. Pro chráněné území je to tedy zcela nevyhovující LHP.

Údaje z ochrannářského plánu (1983):

Cíl: zachování geol. profilů, a ochrana genofondu lesních společenstev.

Skalnaté svahy údolí Břežanského potoka se zakrslou doubravou, bikovou a habrovou doubravou, výskyt chráněných a ohrožených druhů rostlin a živočichů.

V minulosti: větší část plochy bývala keltským hradištěm v době halštatsko-laténské v 1. tisíciletí př. Kristem. Současná vegetace vznikla sukcesí po opuštění sídliště z refugií na svazích a okolí.

Negativní vlivy:

Nepovolené skládky odpadků při silnici Zbraslav-D. Břežany a v okolí chatové zástavby u obce Točná.

Návrhy opatření:

č.parc. 331: likvidace nevhodných křovin pro zachování společenstva *Pulsatillo-Avenochloetum*

č.parc. 334/1: postupné převádění akátových porostů v centrální části údolí-svahy u silnice.

Návrhy k vědeckému a kulturně osvětovému využití:

panely s vysvětlujícím textem

(i s ohledem na skutečnost, že se na stejném místě rozkládá archeologická rezervace)

Předpokládané náklady (1983): 30 tis. Kčs

Dnešní stav území:

Dnešní stav území je dán vývojem, který v posledním desetiletí byl poznamenán víceméně nečinností v území po lesnické stránce, až na malé plochy v odd. 13 a v porostu 15 B2. Naštěstí většina lesních porostů zde celkem bez problémů snáší ponechání samovolnému vývoji a dokonce je to dokonce podstatně lepší než dřívější snahy o převod dubových pařezin na jehličnaté monokultury nebo porosty dubu červeného. Značným problémem je masivní skládkování odpadů v území, místní skládky jsou skutečně obrovské. Dalším takovým problémem je rozšiřování cest podél lesních porostů u Točné. To je způsobeno nejčastěji vyvážením výkopového materiálu do lesních porostů a mýcením okraje lesa. Vzniklé plochy jsou nejčastěji užívány k parkování automobilů, výrazné je to zejména o víkendech. Skládky jsou i u malé chatové osady v březanském údolí. Zde jsou také umístěny v lese záchody sousedních chat. Jde o stav, se kterým se zdejší lesní personál smíruje bohužel po desetiletí. Pružové označení chráněného území je zde od roku 1982 a podle toho také vypadá. Zachovalo se jen na málo místech, na některých místech je provedeno mimo hranice. Označení tabulemi s novými znaky je provedeno v Břežanském údolí a na některých místech u Točné, jinak jsou zde staré tabule se starým státním znakem s hvězdou. Informační tabule zde zcela chybí. Také dřívější označení lesních vycházkových okruhů (vybudované LZ Zbraslav) je sporadické a neudržované. V relativně dobrém stavu jsou lesní porosty na

Zhotovitel: Svaz ochrany přírody a krajiny ČR, Světla 3, 257 06 Louňovice

tel., fax, zázn.: 0303 / 852 683

plošinách v místech bývalého hradiště i na prudkých svazích. Zde antropické vlivy nejsou markantní. Ty se však mimo zmíněných míst se skládkami projevují na vyhlídkových místech na skalních výchozech.

C. Stanovení negativních činitelů a možných nebezpečí dalšího ohrožení (§ 10 odst. 3 písm. c):

Prostor přírodní rezervace (PR) Šance je umístěn v místech bývalého keltského hradiště, tedy na místech, které byly výhodné z obranného hlediska, s příkrými svahy, v horních partiích, kde bylo samotné hradiště pak se skrývkou kulturní vrstvy půdy (v tehdejší době) pro zbudování mohutných valů. V tehdejší době byl z obranných důvodů odstraněn porost z celého prostoru PR. Dnešní lesní porost je tedy až druhotný a pokud se týká partií s akátem, ty pochází z konce minulého století. I tyto skutečnosti stanovují některé negativní činitele v území:

-ohrožení suchem, protože až na porosty v nejspodnějších partiích údolí jsou na velmi mělké půdě. Tato skutečnost je částečně eliminována tím, že jde většinou o porosty původních dřevin, odolných vlivům sucha,

- významné ohrožení území odpady z okolní zástavby (obec Točná). Odpady dosahují obrovských množství, hromadí se především na okrajích lesa a padají po příkrých svazích do údolí. Jde o směsný odpad (komunální) a odpad stavební. Je sice vidět, že místy a občas jsou odpady odstraňovány, je to však z hlediska ochrany chráněného území zcela nedostatečné. V porostě 14 B2 hrozí i zavalení odpady místa s výskytem společenstva *Pulsatillo-Avenochloetum*.

-ohrožení návštěvností území. Vadí zvláště v místech, kde je minimální vrstva půdy, vadí sešlap půdy a následná eroze těchto míst.

-užívání prostoru PR pro jízdu na koních a jízdu na terénních bicyklech a motocyklech. Nejčastější z toho jsou bicykly. Zatím však větší škody nejsou.

-ohrožení vypouštěním znečištěných odpadních vod ze sousední zástavby. Projevuje se v odd. 14 a 15

- celá PR je v imisním pásmu C. Vzhledem k současné politice v oblasti životního prostředí nelze předpokládat zhoršení. Je však možný další negativní vliv dlouhodobých účinků imisí se současným vlivem okyselených půd na kyselém substrátu s malou pufrací schopností. zatím však zde nejsou negativní vlivy znečištěného ovzduší vidět.

-ohrožení tracheomykózou zde je, není zatím příliš dramatické. Tracheomykózní souše jsou zde ale vidět běžně.

-škody z nevhodného lesnického hospodaření (ve vztahu k chráněným fenoménům přírodní rezervace Šance) jsou zde také. Za posledních 30 let zde byly prováděny převody pařezin s tím, že bylo k výsadbě ploch použito dubu červeného a borovice. Tedy dřeviny, které sem až na výjimky (bo) nepatří. O něco méně je zde modřinu, také nežádoucí dřeviny. Naopak zde bylo poměrně dost smrku, zejména v S části území. Ten by měl být urychleně odstraněn.

-škody hmyzem: nejsou příliš významné, pravidelně se objevuje obaleč dubový. Škůdcem na smrku jsou zde pilatky, škody nejsou příliš významné. Protože však zde smrk není cílovou

dřevinou a v tomto plánu péče není navrhována jeho nová výsadba a naopak je navrhována všude jeho radikální redukce, nemá tento škůdce pro území přírodní rezervace význam.

Škody zvěří (zde srnčí a zaječí) na jehličnatých dřevinách nejsou patrné, škody se mohou projevit především na listnáčích. V době zpracování tohoto plánu péče (říjen a listopad 1999) byly však již kultury listnáčů včas natřeny repelentem.

Zásadně by mohla PR Šance ohrozit např. další zvyšující se intenzita rekreačního využívání, další zástavba v okolí a především další množství odpadů vč. tekutých do chráněného území.

D. Negativní vlivy v současnosti, možnosti dalšího ohrožení (§ 10 odst. 1 písm. a +b):

1. Nevhodné vstupy návštěvníků mimo cesty, odpady od obyvatel okolní zástavby, projíždění jezdců na koních, projíždění bicyklů a motocyklů.
2. Ničení hraničního označení /tabulí a stojanů/.
3. Sešlap půdy návštěvníky i mimo cesty i v místech potenciálního výskytu chráněných fenoménů.
4. Souhrnně nevhodné lesnické hospodaření v nedávné minulosti, spočívající v přeměnách dubových porostů na porosty jehličnaté a porosty dubu červeného.
5. Nepovolené skládkování odpadů v PR.
6. Vypouštění odpadních vod do PR.
7. Rozšiřování cest a parkovišť u Točné na úkor lesa a tedy i PR.
8. Nedostatečné zajištění ochrany lesa s ohledem na nepovolené skládkování odpadů. Rekreační les a navíc les v přírodní rezervaci vyžaduje mnohem více péče v tomto smyslu.

E. Předběžné finanční vyčíslení nákladů na realizaci praktických opatření (§ 10 odst. 3 písm. d)

Tyto náklady na ochranu přírody jsou rozlišeny jednak jako jednorázové na počátku období platnosti tohoto plánu péče, jednak pak stále na udržování navrhovaných opatření. Nejsou zde uvažovány náklady na běžné hospodaření v lese.

A) Jednorázové náklady:

- na hraniční označení červenými pruhy po celém obvodu..... 12 tis. Kč
- hraniční označení 13 tabulemi hraničními a informačními tabulemi.....50 tis. Kč*
- odkliz odpadů z území s ponecháním inertních materiálů na místě.....250 tis. Kč**

B) Každoroční náklady:

- běžná údržba hranic, informačního systému, strážní služba.....30 tis. Kč

*) zohledněn skalnatý terén

***) odhad

F. Rozbor současného stavu porostů (§ 10 odst. 3 písm. a)

(rozdělení porostů podle způsobu řízení jejich vývoje):

Bylo provedeno podle metodiky. Respektováním hospodaření podle souborů lesních typů tak, jak je navrhováno v příloze dojde i k ochraně dalších chráněných fenoménů a to jak botanických tak i zoologických.

Do skupiny a/ nebyly zařazeny žádné lesní porosty, patřily by sem však horní části porostů na jižních svazích Břežanského údolí. Spodní části těchto porostů však jsou výrazně ovlivněny nepůvodními dřevinami (akát) i vlivy intenzivní automobilové dopravy v údolí. Tyto porosty vyžadují určitou pěstební péči, která vyplývá z výše uvedených antropických vlivů na prostředí těchto porostů.

a/ porosty schopné samostatného přirozeného vývoje:

Žádné porosty nejsou zařazeny (vysvětlení viz výše).

b/ porosty blízké přirozenému složení: (s mírnými úpravami):

Sem patří největší část porostů přírodní rezervace. Většina porostů nebyla za posledních 50 let příliš dotčena lesnickými zásahy (s výjimkou porostů, které postihl tzv. převod pařezin), obvyklý předpis LHP byl „bez zásahu“. Jde o porosty:

13 B1, B5, B6, 13 C3, 4, 5, 13 D1, D2, D3, 13 E1, E4, E7, E8, 13 F3, 14 A1, 14 B1, 15 A1, 15 B1

c/ porosty vyžadující speciální úpravy pro zajištění další existence chráněného fenoménu:

13 B2/2, B3, 13 C2, C6, 13 E2, E3, E5, 13 F2, 15 A2

d/ porosty, lišící se od modelu přirozené skladby a vyžadující postupnou změnu druhové skladby

13 B2/1, 13 C1, 13 E6, 13 F1, 15 B2, 15 B3 (poslední skupina navržena k vynětí z PR)

G. Stanovení hlavních směrů řízení vývoje pro základní jednotky /skupiny lesních typů/ (§ 10 odst. 4 písm. b)

Vymezení typologických jednotek:

Je zřejmé z přiložené mapy, jsou zde typologické jednotky /skupiny lesních typů/:

0Z

1C, 1J, 1K, 1Z

2B, 2D, 2K, 2N, 2S

Tyto jsou potom zpracovány v tabulkách v kapitole I. V této kapitole je provedeno rozdělení lesních porostů do skupiny se skladbou blízkou přirozené a porosty, které jsou více nebo méně této skladbě vzdáleny. Cíle, které by měly být prosazovány při zpracování nového LHP i nyní při hospodaření podle stávajícího LHP:

-docílit v co nejkratší době postupné přeměny na cílovou druhovou skladbu dle skupin lesních typů při respektování specifik ochrany fenoménů, pro něž byla PR Šance vyhlášena,

-přednostně ze skladby porostů vylučovat nepůvodní dřeviny, zde zejména dub červený, smrk a modřín,

-v místech, kde je to možné využívat ve smyslu ustanovení lesního zákona přirozenou obnovu,

-využívat pro obnovu i vtroušených listnatých dřevin,

-v některých místech (na skalnatých výchozech, na suťových stráních, na místech uvnitř býv. hradiště) je jen mělká, nebo vůbec žádná půda. V těchto místech je třeba držet původní porosty až na hranici fyzického věku, případná obnova by mohla být uskutečněna s jím žaludu pod motyku, případně s jím břízy na sněh. Využity by zde měly být i náletové dřeviny (zde bo, db, bří), na závalu by nemělo být ani ponechání těchto porostů přirozenému vývoji,

- u těchto porostů dbát co nejvíce na jejich ochranu před antropickými vlivy. Tedy snažit se omezit vstup veřejnosti, nevést do těchto míst stezky pro návštěvníky,

- v místech, kde jsou nepůvodní porosty (sm, ak, dbč, boč) tyto dopěstovat do věku, kdy z nich bude možno získat první přiměřeně zpeněžitelný sortiment dřeva a tyto porosty smýtit

a zalesnit dle příslušné SLT. Obnova by se měla dít podle podmínek sadbou (příp. obalovanou) nebo sítí,

-vytvářet postupně podmínky směřující k autoregulaci vývoje lesních porostů, i když zde toto nebude vzhledem k rekreačnímu využití zcela možné,

-k zajištění ochrany kultur a mlazin používat oplocení (výjimečně), nebo mechanické ochrany (tu i u stromů, ohrožených přibližováním a odvozem dřeva), k ochraně sazenic používat kvalitní repelenty ve vhodné době a za vhodného počasí,

-z tohoto důvodu i podporovat zvýšení úživnosti honitby a ve vhodných místech ponechávat měkké listnáče k okusu a ohryzu,

-pro těžbu a zvláště přibližování dřeva preferovat šetrné technologie, aby nedocházelo k vytváření podmínek pro erozi, poškozování stojících stromů (ochrany spodní části kmenů) a poškozování stávajících náletů (tedy spíše použití koní),

-eliminovat především vliv návštěvníků lesa na minimum nepodporováním pořádání hromadných akcí v tomto území,

H. Návrh na technické zabezpečení a vybavení zvláště chráněného území, na jeho vědeckovýzkumné a výchovné využití (§ 10 odst. 6):

Území přírodní rezervace Šance nemá kompletně provedeno hraniční označení červenými pruhy, nemá ani dokonce ve většině označení hraničními tabulemi. Hraniční označení PR je v některých místech umístěno mimo hranice, někde jakékoliv označení hranic zase chybí. Místy je označení ještě s nápisy "Chráněné území" s lvem s hvězdou (viz foto).

Návrh na doplnění označení a vymezení hranic:

Především by mělo být odstraněno původní obvodové značení z míst, kde přírodní rezervace není a naopak zřízeno tam, kde se nalézá.

V souhrnu jde o následující:

-odstranění původního pruhového značení z míst, kde PR není,

-odstranění starých tabulí (s lvem s hvězdou) z území,

-nové označení celého obvodu přírodní rezervace pruhovým označením a označením stojany s tabulemi se státním znakem a informační tabulí o přírodní rezervaci s pokyny pro návštěvníky a upozorněním na chráněné fenomény. Umístění nových stojanů bude ve většině míst obtížné, protože již mělko pod povrchem je skála.

Návrh na opatření k vědeckému, kulturně osvětovému a jinému využití:

Bylo by žádoucí zde vyvěsit i informační texty s informacemi o území a pokyny pro návštěvníky. Využít hraničních tabulí k osvětovému využití, k propagaci ochrany přírody a přírodě blízkého hospodaření v lese ve spolupráci s Lesy ČR příp. s úřadem městské části. Vhodné by bylo propojení vycházkových okruhů, vybudovaných ve zdejších lesích tehdejšími LZ Zbraslav v 70. letech s částí obvodového značení rezervace. Současně by bylo vhodné využít zdejšího významného archeologického naleziště také k uvedení na obvodových tabulích. Málakteré chráněné území v Praze spojuje tak významné archeologické a přírodní fenomény na jednom místě, proto by to stálo za využití k veřejné informovanosti.

I. Rámcové směrnice způsobu řízení vývoje lesních porostů :

(pro lesní porosty blízké přirozenému složení, pro porosty lišící se od přirozeného složení je uvedeno v tabulce na konci této kapitoly)

Rámcové směrnice způsobu řízení vývoje lesních porostů v PR Šance

Soubor lesních typů:	1C
Kategorie lesa:	zvláštního určení
Hospodářský tvar:	vysokokmenný
Hospodářský způsob:	výběrný
Forma hospodářského způsobu:	skupinová
Obmýti:	-
Obnovní doba:	nepřetržitá
Počátek obnovy:	150 (na hranici fyzického věku)
Návratná doba:	10-20 let
Cílová druhová skladba:	db7-9, lp1-2, hb+-1, břek+-1
Odchytky od modelu:	nejsou žádoucí, je ale třeba respektovat mikroreliéf terénu (např. reliktní borovice na skalních výchozech)
Obnovní postup:	dle terénní konfigurace
Způsoby obnovy, zalesnění:	s využitím přirozeného zmlazení, většinou bude třeba doplnit lp nebo břek příp. hb sadbou
Péče o kultury:	ochrana kultur proti bušení ožinem, nátěry repelentem jen výjimečně oplocování
Výchova porostů:	při výchově usměrňovat na cílovou druhovou skladbu, provádět tvarový výběr, důsledně vylučovat zejména nepůvodní dřeviny (md, dbč)
Ohrožení porostů:	suchem, příznaky tracheomykózy zde nejsou příliš patrné ohrožení odpady
Opatření ochrany lesů:	běžná opatření dle místních podmínek
Meliorace:	ne
Myslivost:	držet stavy spárkaté zvěře maximálně do úrovně kmenových stavů
Lesní estetika:	-

Rámcové směrnice způsobu řízení vývoje lesních porostů v PR Šance

Soubor lesních typů:	1 J
Kategorie lesa:	zvláštního určení
Hospodářský tvar:	vysokokmenný
Hospodářský způsob:	výběrný
Forma hospodářského způsobu:	skupinová
Obmýtí:	-
Obnovní doba:	nepřetržitá
Počátek obnovy:	na hranici fyzického věku
Návratná doba:	10 -20 let
Cílová druhová skladba:	db 2-3, lp 1-2, hb1-2, jv2-3, jl+ -1, břek+-2, bb+-1, js+, tř+
Odchytky od modelu:	nejsou žádoucí, je ale třeba respektovat mikrorelief terénu
Obnovní postup:	od zralých skupin stromů
Způsoby obnovy, zalesnění:	s využitím přirozeného zmlazení, většinou bude třeba doplnit na žádoucí skladbu sadbou nebo sítí
Péče o kultury:	ochrana kultur proti bušení ožinem, nátěry repelentem
Výchova porostů:	při výchově usměrňovat na cílovou druhovou skladbu, provádět tvarový výběr, vyloučit nepůvodní dřeviny (md a dbč)
Ohrožení porostů:	odpady padajícími ze strání
Opatření ochrany lesů:	ochranná služba, informovanost veřejnosti
Meliorace:	ne
Myslivost:	držet stavy spárkaté zvěře maximálně do úrovně kmenových stavů
Lesní estetika:	-
Poznámka:	jde o nevelkou plochu v údolí potoka pod Točnou

Rámcové směrnice způsobu řízení vývoje lesních porostů v PR Šance
--

Soubor lesních typů:	1Z
Kategorie lesa:	zvláštního určení
Hospodářský tvar:	vysokokmenný
Hospodářský způsob:	výběrný
Forma hospodářského způsobu:	skupinová
Obmýtí:	-
Obnovní doba:	nepřetržitá
Počátek obnovy:	na hranici fyzického věku
Návratná doba:	10 -15 let
Cílová druhová skladba:	db 6-9, bř +-2, hb+-2, lp+-1, bo+-1, břek+-1, muk+-1, bk+-1, jv+
Odchytky od modelu:	nejsou žádoucí
Obnovní postup:	od postupně dozrávajících skupin stromů
Způsoby obnovy, zalesnění:	s využitím přirozeného zmlazení, vždy bude třeba doplnit na žádoucí skladbu sadbou nebo sítí
Péče o kultury:	ochrana kultur proti buření ožinem, nátěry repelentem
Výchova porostů:	při výchově usměrňovat na cílovou druhovou skladbu, provádět tvarový výběr, vyloučit nepůvodní dřeviny (md, dbč) u bř je možné skupinovitě smíšení v porostech
Ohrožení porostů:	suchem, odpady, návštěvností
Opatření ochrany lesů:	ochranná služba, zábrana vjezdu do porostů, odklizení odpadků, informovanost veřejnosti, frekvenci návštěvníků převést na povolené stezky
Meliorace:	ne
Myslivost:	držet stavy spárkaté zvěře maximálně do úrovně kmenových stavů
Lesní estetika:	-
Poznámka:	je možnost ponechání porostů přirozenému vývoji

Rámcové směrnice způsobu řízení vývoje lesních porostů v PR Šance
--

Soubor lesních typů:	1K
Kategorie lesa:	zvláštního určení
Hospodářský tvar:	vysokokmenný
Hospodářský způsob:	výběrný
Forma hospodářského způsobu:	skupinová
Obmýtlí:	180 let (na hranici fyzického věku)
Obnovní doba:	nepřetržitá
Počátek obnovy:	150 let
Návratná doba:	10 -20 let
Cílová druhová skladba:	db 6-9, bř +-1, hb+-1, jř+
Odchytky od modelu:	nejsou žádoucí, je možné tolerovat náletovou bo do 10% např. v místech výchozů hornin
Obnovní postup:	dle stávajícího dělení porostů, vždy s uvolňováním sousedních kultur
Způsoby obnovy, zalesnění:	s využitím přirozeného zmlazení, případné doplnění na cílovou druhovou skladbu sítí nebo sadbou, i obalovaná sadba
Péče o kultury:	ochrana kultur proti bušení ožinem, nátěry repelentem
Výchova porostů:	při výchově usměrňovat na cílovou druhovou skladbu, provádět tvarový výběr, vyloučit nepůvodní dřeviny (md, dbč), bříza může být skupinovitě smíšená
Ohrožení porostů:	frekvence návštěvníků, sucho
Opatření ochrany lesů:	ochranná služba, zábrana vjezdu do porostů, informovanost veřejnosti
Meliorace:	ne
Myslivost:	držet stavy spárkaté zvěře max. na úrovni kmenových stavů
Lesní estetika:	-

Rámcové směrnice způsobu řízení vývoje lesních porostů v PR Šance

Soubor lesních typů:	0 Z
Kategorie lesa:	zvláštního určení
Hospodářský tvar:	vysokokmenný
Hospodářský způsob:	výběrný, případně ponechání přirozenému vývoji
Forma hospodářského způsobu:	skupinová
Obmýtí:	-
Obnovní doba:	nepřetržitá
Počátek obnovy:	na hranici fyzického věku
Návratná doba:	+20 let
Cílová druhová skladba:	bo 8-9, bř 1, db+-1
Odchylky od modelu:	možné ve prospěch db
Obnovní postup:	podle potřeby s ohledem na postupné dožívání porostů doplňovat mezery v případném přír. zmlazení sadbou dle cílové dřevinné skladby, je ale možné ponechání přirozenému vývoji
Způsoby obnovy, zalesnění:	s využitím přirozeného zmlazení, případně doplňovat sadbou, siji
Péče o kultury:	nátěry repelentem
Výchova porostů:	vyločit nepůvodní dřeviny
Ohrožení porostů:	ohrožení porostů od návštěvníků
Opatření ochrany lesů:	převést frekvenci návštěvníků na stezky, nezpřístupňovat tyto polohy
Meliorace:	ne
Myslivost:	držet stavy spárkaté zvěře maximálně do úrovně kmenových stavů
Lesní estetika:	-
Poznámka:	jde o nejextrémnější polohy, kde by spíše mělo jít o ponechání přirozenému vývoji s ochranou proti zásahům od návštěvníků

Rámcové směrnice způsobu řízení vývoje lesních porostů v PR Šance

Soubor lesních typů:	2 B
Kategorie lesa:	zvláštního určení
Hospodářský tvar:	vysokokmenný
Hospodářský způsob:	výběrný (s postupným přechodem)
Forma hospodářského způsobu:	skupinová
Obmýtí:	220 let
Obnovní doba:	nepřetržitá
Počátek obnovy:	200 let
Návratná doba:	10-20 let
Cílová druhová skladba:	db 4-6, bk 2-3, hb 1, lp+-1
Odchylky od modelu:	možná příměs lp do 10%
Obnovní postup:	podle postupného dozrávání skupin stromů započít s obnovou, doplňovat mezery v případném přír. zmlazení sadbou dle cílové dřevinné skladby
Způsoby obnovy, zalesnění:	s využitím přirozeného zmlazení, případně doplňovat sadbou
Péče o kultury:	nátěry repelentem, ožin, vyřezávání nežádoucích dřevin
Výchova porostů:	vyloučit nepůvodní dřeviny (dbč, md)
Ohrožení porostů:	-
Opatření ochrany lesů:	-
Meliorace:	ne
Myslivost:	držet stavy spárkaté zvěře maximálně do úrovně kmenových stavů
Lesní estetika:	možné lp lemy cest

Rámcové směrnice způsobu řízení vývoje lesních porostů v PR Šance

Soubor lesních typů:	2 S
Kategorie lesa:	zvláštního určení
Hospodářský tvar:	vysokokmenný
Hospodářský způsob:	výběrný (s postupným přechodem)
Forma hospodářského způsobu:	skupinová
Obmýtí:	220 let
Obnovní doba:	nepřetržitá
Počátek obnovy:	200 let
Návratná doba:	10-20 let
Cílová druhová skladba:	db 5-6, bk 2-3, hb 1, lp+
Odchyvky od modelu:	nejsou žádoucí
Obnovní postup:	od skupin postupně dozrávajících stromů s ohledem na konfiguraci terénu
Způsoby obnovy, zalesnění:	s využitím přirozeného zmlazení, případně doplňovat sadbou
Péče o kultury:	nátěry repelentem, ožin, vyřezávání nežádoucích dřevin
Výchova porostů:	vyložit nepůvodní dřeviny
Ohrožení porostů:	ohrožení porostů od návštěvníků a zvěře
Opatření ochrany lesů:	převést frekvenci návštěvníků na stezky
Meliorace:	ne
Myslivost:	držet stavy spárkaté zvěře maximálně do úrovně kmenových stavů
Lesní estetika:	-

Rámcové směrnice způsobu řízení vývoje lesních porostů v PR Šance

Soubor lesních typů:	2 N
Kategorie lesa:	zvláštního určení
Hospodářský tvar:	vysokokmenný
Hospodářský způsob:	výběrný (s postupným přechodem)
Forma hospodářského způsobu:	skupinová
Obmýtí:	180 let
Obnovní doba:	nepřetržitá
Počátek obnovy:	150 let
Návratná doba:	20-30 let
Cílová druhová skladba:	db 5-7, bk 2-3, lp+-1
Odchylky od modelu:	možná příměs hb a bř
Obnovní postup:	od skupin postupně dozrávajících stromů s ohledem na konfiguraci terénu
Způsoby obnovy, zalesnění:	s využitím přirozeného zmlazení, případně doplňovat sadbou
Péče o kultury:	nátěry repelentem, ožin, vyřezávání nežádoucích dřevin
Výchova porostů:	vyloučit nepůvodní dřeviny
Ohrožení porostů:	ohrožení porostů od návštěvníků a zvěře
Opatření ochrany lesů:	převést frekvenci návštěvníků na stezky
Meliorace:	ne
Myslivost:	držet stavy spárkaté zvěře maximálně do úrovně kmenových stavů
Lesní estetika:	-

Rámcové směrnice způsobu řízení vývoje lesních porostů v PR Šance

Soubor lesních typů:	2 K
Kategorie lesa:	zvláštního určení
Hospodářský tvar:	vysokokmenný
Hospodářský způsob:	výběrný (s postupným přechodem)
Forma hospodářského způsobu:	skupinová
Obmýtí:	180 let
Obnovní doba:	nepřetržitá
Počátek obnovy:	150 let
Návratná doba:	10-20 let
Cílová druhová skladba:	db 5-7, bk 2-3, jř +-1, bř+
Odchytky od modelu:	nejsou žádoucí
Obnovní postup:	od skupin postupně dozrávajících stromů s ohledem na konfiguraci terénu
Způsoby obnovy, zalesnění:	s využitím přirozeného zmlazení, případně doplňovat sadbou
Péče o kultury:	nátěry repelentem, ožin, vyřezávání nežádoucích dřevin
Výchova porostů:	vyložit nepůvodní dřeviny
Ohrožení porostů:	ohrožení porostů od návštěvníků a zvěře
Opatření ochrany lesů:	převést frekvenci návštěvníků na stezky
Meliorace:	ne
Myslivost:	držet stavy spárkaté zvěře maximálně do úrovně kmenových stavů
Lesní estetika:	možné lp lemy cest

Rámcové směrnice způsobu řízení vývoje lesních porostů v PR Šance

pro porosty s dřevinnou skladbou odlišnou od přirozené

Soubor lesních typů:	různý
Kategorie lesa:	zvláštního určení
Hospodářský tvar:	vysokokmenný
Hospodářský způsob:	pasečný
Forma hospodářského způsobu:	holoseč maloplošná
Obmýtí:	+80 let
Obnovní doba:	10 let
Počátek obnovy:	70
Návratná doba:	5-10 let
Cílová druhová skladba:	dle příslušné skupiny lesních typů
Odchytky od modelu:	možné podle mikroreliefu (např. v místech podsvahových pramenů)
Obnovní postup:	od zajištěných kultur a s ohledem na terén
Způsoby obnovy, zalesnění:	s využitím přirozeného zmlazení cílových dřevin, případně doplňovat sadbou dřevin dle SLT
Péče o kultury:	nátěry repelentem, ožin, vyřezávání nežádoucích dřevin
Výchova porostů:	vyloučit nepůvodní dřeviny
Ohrožení porostů:	ohrožení porostů od návštěvníků, zvěře, odpady
Opatření ochrany lesů:	převést frekvenci návštěvníků na stezky
Meliorace:	ne
Myslivost:	držet stavy spárkaté zvěře maximálně do úrovně kmenových stavů
Lesní estetika:	možné lp lemy cest
Poznámka:	sem nepatří porost 15 B3, zde hospodařit jako v hospodářském lese.

J. Opatření plánu péče rozpracovaná do jednotlivých porostních skupin:

(tato část byla zařazena na přání objednatele):

13 B:

B1: db mlazina až tyčkovina, prořezávka.

B2: tyčovina ve dvou částech:

B2/1: dbč 100, prořezávku/probírku.

B2/2: skupina bo, md, db, hb, lp. Prořezávku ve prospěch listnatých.

B3/1: různorodá kmenovina db, bř, hb, sm, v porostě tvarový výběr při probírce, redukce sm a bř.

B3/2: část dole mezi B6 a B2, převaha bř, jinak hb, bk, db. Probírka, výběr netvárných, mírná redukce bř.

B5: slabá kmenovina db, vtr. hb. Tvarový výběr při probírce.

B6: kmenovina db, bk, lp, hb. Nahodilá těžba, případně maximálně výběr netvárných.

13 C:

C1: bo tyčkovina s boč, ve 4 částech, prořezávka, podpora vtroušených listnáčů a redukce zejména bř.

C2: tyčkovina až tyčovina bo, lp, vtr. hb, db, prořezávka, redukce bo ve prospěch listnáčů. V území je tabule "Archeologická kulturní památka, chráněné území státní památkové péče" se starým státním znakem (s hvězdou).

C3: ostrůvek uprostřed hradiště, bř, db, hb, bo. Tvarový výběr, ale stačí i nahodilá těžba.

C4: tyčovina až kmenovina db, vtr. hb. Slabá probírka, tvarový výběr, vyjednocení pařezových shluků.

C5: porost v několika částech, db kmenovina, vtr. hb, bo, při cestě v dolní části mlazina db a hb výmladkového původu. V této části prořezávka. Na ostatní ploše tvarový výběr. V této skupině je matoucí označení červenými pruhy v místech, kde není hranice.

C6: db kmenovina okolo valů starověkého keltského hradiště, vtr. bř, bo, je tu ale také kultura sm. Nahodilá těžba, případně maximálně tvarový výběr, ale ten není nutný.

13 D:

D1: db porost s vtroušeným bk, hb, bo, skupina bř v S části. Výskyt několika mravenišť. Nahodilá těžba, maximálně uskutečnit tvarový výběr, ale není nutné.

D2: db porost na extrémním stanovišti. Vtroušeně bř, bo, půdní pokryv lišejníky, místy vřes a borůvka (nahore), Jen nahodilá těžba, jinak bez zásahu.

D3: mladší, těžko vylišitelná skupina db. Nahodilá těžba, maximálně tvarový výběr, ale není nutné.

13 E:

E1: (na porostní mapě chybné zakreslení- není pod cestou) mlazina db, hb, jv, po okrajích nálet, prořezávka s podporou db a jv.

E2: tyčovina bo, hb, db, lp, js. Prořezávka, redukce jehličnatých.

Zhotovitel: Svaz ochrany přírody a krajiny ČR, Světlá 3, 257 06 Louňovice

tel., fax, zázn.: 0303 / 852 683

- E3: v dolní části tyčovina až kmenovina, různorodé, dbč, bo, db, bř, md, lp, hb. Probírka, redukce dbč a md. V horní části u valu keltského hradiště asi chyba
- E4: tyčovina až kmenovina js, db, jv, hb, sm, md. Probírka, odstranit sm, výběr netvárných.
- E5/1: skupina s kulturou bk, jl, ponechány výstavky bo, sm. Ty co nejdříve smýtít a uvolnit kulturu k zábraně pozdějších škod.
- E5/2: kmenovina db, sm, bo, hb, bk, bř na svahu k potoku. Tvarový výběr, redukce sm.
- E5/3: kmenovina až tyčovina různorodá, zastoupen db, hb, lp, bř, vtr. dgl, v Z cípu skupina se sm se středovou hnilobou. Tvarový výběr při probírce, redukce sm.
- E6: sm kmenovina se středovou hnilobou, během decenia smýtít celé a zalesnit dle SLT.
- E7: kmenovina db, jv, hb, bř, lp. Tvarový výběr, vyjednocení pařezových shluků, příp. pouze nahodilá těžba.
- E8: kmenovina db, hb, vtr. bo a sm. Pěkné exempláře hb. Výběr netvárných, odstranit sm.

13 F:

- F1: bo tyčkovina v několika částech, listnáče jen vtroušené. Velká skládka odpadů v okrajové části k obci, prořezávka, podpora vtroušených listnáčů, odstranit skládku a zabránit dalšímu skládkování.
- F2: kmenovina db, bo, sm, hb, líska, md, os, v několika částech s podrostem. Probrat, redukce sm a bo, podpora listnáčů.
- F3: db na vyvýšeném stanovišti, keltské opevnění. půdní pokryv vřes, borůvka, černýš hajní, bříza. Nahodilá těžba.

14 A:

A1: Rozsáhlý porost na svahu převážně J, stanovištně velmi různorodý, nahoře db, reliktní bo, suťová pole, lišejníky, vřes, skalníky, ptačí zob, břek, šípková růže. V dolní části obohacené splaveninami vodou a živinami porost dobře rostoucí, místy plochy ak nad silnicí, také jv, jl, js, babyka, vtr. sm, keřový podrost. Akáty místy nakloněné nad vozovku silnice D. Břežany - Zbraslav. V horní části svahu bez zásahu, dole odstraňovat nakloněné akáty, redukce sm, žádoucí by bylo spodní část zcela zbavit akátu, zalesnit jv, jl, příp. příměs db a lp.

14B:

- B1: db tyčovina až kmenovina, vtr. hb, v S části sm, bo, nahodilá těžba, maximálně tvarový výběr netvárných nebo vyjednocení pomístných pařezových shluků. Sm smýtít a cíp zalesnit, sousední bo redukovat ve prospěch db.
- B2: stráň, bok údolí s J expozicí, ak, bo, md, hb, db, v údolí i ol a sm, hrušeň, a švestka na okraji, babyka, keře hloh, šípek, bez černý, trnka. V Z části na skalních výchozech zakrslé db a bo, ale také plochy, zarůstající trnkou a dalšími keři. Jde o partie s cenným společenstvem Pulsatillo-Avenochloetum. Žádoucí by bylo omezit rozšíření křovin, velmi opatrně po vyřezání aplikovat arboricid. Pozor, trnka vyráží znovu z kořenů! Postupně smýtít partie s ak, ponechávat výstavky db, zalesnit s převahou db (sije), pozor na výmladnost ak, podle toho postupovat. V ostatních částech, kde není akát jen nahodilou těžbu. Skládky odpadů až do údolí, místy i obrovské.

15A:

A1: slabá db kmenovina na svahu k S, vtr. bo, md, dole u potoka ol, sm. Nahodilá těžba.

A2: skupinovitě smíšený porost sm, db, ak, ol, bo, md, hb. Odpadky v horní části až k potoku.

Mýcení lesa u cesty pro parkování vozidel. Tomu zabránit. Smýtit části se sm, zalesnit s převahou db.

15B:

B1: různorodý porost na J svahu, místy skalní výchozy a sutě, db, hb, bo, ak, md, místy podsadba lp. Dole také jv, jl, js. Vtroušeně keře trnka, řešetlák, bez černý, ptačí zob, šípek. nahodilá těžba.

B2: cíp s boč, md, sm, dgl, vtr. babyka, db. Již rozpracováno od Z, výsadba listnáčů, ošetřeno repelentem. Domýtit, zalesnit s převahou db.

B3: skupina převážně sm, u potoka oll, vtr. db, tato skupina se nehodí do území rezervace, v původním návrhu nebyla, ale je součástí jedné parcely (333/5), která v PR zařazena je. Jen běžné lesnické hospodaření jako v hospodářském lese.

15 C:

C1: mlazina až tyčovina bo, db, dbč, md, v kulisách. Prořezávka, redukovat dbč, md, ve skupinách bo pak podporovat vtroušené listnáče.

C2: různorodý porost s dbč, db, bř, os, bo, ve skupinách bř a os tyto redukovat ve prospěch vtroušené bo a db. Ve skupinách dbč tento redukovat ve prospěch jiných (domácích) dřevin.

Na celé ploše podporovat především db.

C3: db kmenovina s okrajovou sečí (klíny) a zalesněním s převahou db. Vtroušená bo. Redukcí bo uvolnit mladší skupiny, v těch prořezávka.

-50- Nelesní plocha, bývalý malý lom, dnes zarostlý do okolního lesa a stejného složení. Bez zásahu.

K. Návrh praktických opatření k minimalizaci nepříznivých vlivů okolí (§ 10 odst. 1 písm. a):

Navrhují se následující opatření:

1. Nepovolovat pořádání hromadných akcí v území, v tomto smyslu i upravit vyhlášovací agendu PR při nejbližší příležitosti (přehlášení).
2. Usměrnit pohyb návštěvníků po celém území přírodní rezervace a soustředit jej na vymezené stezky (v tomto případě turistické, které vedou přes území), dozor a sankce zajistit pomocí státní policie, policie městské, lesní stráže a stráže přírody.
3. Zamezit skládkování odpadů v území PR, řešit odstranění (i další průběžné odstraňování) těchto odpadů i drobných odpadků od návštěvníků území. Toto řešit ve spolupráci s městskou částí Praha 12 (Modřany). Toto je skutečně jeden z největších problémů PR, vyžadující radikální a důsledné řešení.
4. Usměrnovat pohyb návštěvníků po území PR pomocí dozoru stráže přírody a lesní stráže, aby nedocházelo ke škodám zejména v místech, kde jde o reliktní porosty dřevin na skalních výchozech a sutích.
5. Využít k řešení problémů uvedených v předchozích bodech i vhodné osvěty v místních sdělovacích prostředcích, využít k tomu i tabulí s texty na obvodu PR a vydat k tomuto účelu i jednoduchou skládačku s informacemi pro návštěvníky, uskutečnit např. letákovou akci pro obyvatele Točné, kteří se převážnou většinou podílí na znečišťování prostoru PR.
6. Předchozí akce realizovat za spolupráce Lesů ČR a Úřadu městské části Praha 12, protože obě instituce to mají ve svém popisu práce jakožto vlastníci i jakožto obec.

L. Návrh praktických opatření k omezení či zastavení vývojových procesů tak, aby bylo uchováno vývojové stádium ekosystému potřebné pro zachování druhové rozmanitosti (§10 odst. 1 písm. b):

Pokud jsou zde nedostatky lesního hospodaření, pak jsou většinou dřívějšího data (nevhodné výsadby borovice, modřinu a zejména dubu červeného), to však bylo dáno tehdejšími předpisy pro obhospodařování, kdy území bylo víceméně chápáno jako hospodářský les (s výjimkou partií lesa ochranného). Zanedbána je ochrana lesa proti znečišťování a také proti úbytku lesa rozšiřováním cest a parkovišť. Zanedbána je i redukce akátu a dalších nevhodných dřevin z hlediska přirozeného složení. Je nutné usměrnit dosavadní lesnické hospodaření zejména ve vzrůstnějších partiích (oddělení 13). Mělo by jít o následující:

1. Při holosečích ještě do konce platnosti tohoto LHP se soustředit na ostraňování jehličnatých dřevin (zejména sm) a dubu červeného z porostů, dále pak hospodařit podle zásad tohoto plánu péče.
2. Ve výchovných zásadách omezovat v porostech zastoupení jehličnanů, zejména modřinu, dubu červeného, smrku, podporovat zastoupení domácích listnáčů.

4. Obnovu zaměřit především na výsadbu dubu letního a zimního, ale také dřevin dle SLT, využívat náletu břízy.
5. Zlepšit ochranu kultur (chránit jen listnáče).
6. V lesních porostech ponechávat křovinné patro a 2. porostní etáž ke zvýšení biodiverzity.
7. Zamezit rozšiřování křovin v porostech pod Točnou (zejm. trnka) do cenných společenstev.

M. Návrh praktických opatření k odstranění nežádoucích objektů, zařízení, skládek a pod. (§10 odst. 1 písm. c):

Na území PR Šance jsou v porostě 15 B1 u chatové osady v údolí Břežanského potoka umístěny suché záchody od chat, které jsou mimo území PR. Ty by měly být odstraněny, stejně tak jako skádky odpadů zde.

Dalším takovým opatřením by mělo být odstranění černých skládek z PR, viz údaje v mapě skládek v příloze. Jde o značný problém, jehož řešení si vyžádá větší úsilí. Občanům musí být nabídnuta odpovídající náhradní možnost legálního skládkování, jinak se to bude opakovat. Stejně tak by měly být odstraňovány drobné odpadky od návštěvníků.

Je sem možno i zařadit odstranění označovacích tabulí PR se státním znakem z míst, kde přírodní rezervace není, stejně tak i odstranění neodpovídajícího značení.

N. Návrh praktických opatření k usměrnění hospodářského či jiného využívání území (§10 odst. 1 písm. d):

Navrhují se následující opatření:

1. Nepovolovat pořádání hromadných akcí v území, v tomto smyslu i upravit vyhlášovací agendu PR (příležitostně).
2. Zamezit dosavadní nekontrolovaný volný pohyb jezdců na koních po celém území přírodní rezervace a usměrnit jej na vymezené stezky. Totéž i pro cyklisty. Dozor a sankce zajistit pomocí státní policie, policie městské, lesní strážce a strážce přírody.
3. Zamezit skládkování odpadů v území PR, řešit odstranění (i další průběžné odstraňování) těchto odpadů i drobných odpadků od návštěvníků území.
4. Usměrnovat pohyb návštěvníků po území PR pomocí dozoru strážce přírody a lesní strážce, aby nedocházelo ke škodám na místech, kde je mělká půda a hrozí i eroze.
5. Využít k řešení problémů uvedených v předchozích bodech i vhodné osvěty v regionálních sdělovacích prostředcích, využít k tomu i tabulí s texty na obvodu PR a vydat k tomuto účelu i jednoduchou skládačku s informacemi pro návštěvníky.

6. Ve výchovných zásadách omezovat v porostech zastoupení jehličnanů, zejména modřínu, dubu červeného, smrku, podporovat zastoupení dubu a dalších listnatých dřevin dle příslušné SLT. V borových mlazinách dát možnost vtroušeným listnáčům k existenci.
7. Obnovu zaměřit především na výsadbu a siji dubu letního a zimního, využívat náletu břízy v souladu s příslušnou SLT.
8. V lesních porostech ponechávat křovinné patro a 2. porostní etáž ke zvýšení biodiverzity.
9. Odstranění černých skládek z PR (viz údaje u jednotlivých porostních skupin). Stejně tak by měly být odstraňovány drobné odpadky od návštěvníků.
10. Odstranění označovacích tabulí PR se starým státním znakem z míst, kde přírodní rezervace není, stejně tak i pruhové značení.

O. Návrh praktických opatření k usměrnění využití území pro vědeckovýzkumné, osvětové a další účely (§10 odst. 1 písm.e):

V současné době není toto území nijak využíváno pro vědeckovýzkumné účely.

Zatím je také toto území minimálně využíváno pro osvětové účely, navrhuje se proto:

1. Zřízení nového obvodového značení tabulemi se státním znakem a s informačními tabulemi o výskytu chráněných fenoménů a s pokyny pro návštěvníky, stejně tak i nové pruhové značení a odstranění starého, aby to nemátlo veřejnost i majitele lesa. Vhodně informovat i na přístupových místech u lesa, nejlépe ve spolupráci s Lesy ČR a městskou částí.
2. Vydat informační skládačku o tomto území s uvedením pokynů pro návštěvníky.
3. Zajistit pravidelné uveřejňování osvětových informací v místním tisku .

P. Návrh praktických opatření k úpravě přírodních poměrů území ve prospěch předmětu ochrany (§ 10 odst. 12 písm. f):

Tento plán péče nenavrhuje žádná opatření k úpravě přírodních poměrů v území.

Q. Návrh praktických opatření k zajištění praktické ochrany území (§ 10 odst. 1 písm. g):

Zajistit strážní službu i ve spolupráci s lesní stráží a městskou i státní policií, použít jízdní strážníky při periodických (lépe ale pravidelných) kontrolách, zajistit úklid odpadů, zamezit vjezd bicyklů do terénu. Zajistit a dohodnout vytýčení jezdeckých tras tak, aby nevadily provozu lesního hospodářství, ochraně přírody a pěším návštěvníkům. Zajistit správu těchto tras a jejich údržbu, nejlépe za přispění majitelů koní. Zvážit úpravu hranic PR s vypuštěním některých problematické části lesa charakteru hospodářského lesa (porost 15 B3) (viz text v kapitole J).

Instalovat na sloupcích hraničních tabulí informační texty s podmínkami ochrany území, a k seznámení s chráněnými fenomény, vydat informační skládačku zejména pro místní obyvatele ve spolupráci s úřadem městské části a Lesy ČR.

Zajistit strážní službu a opravy zařízení.

Dbát na dodržování ustanovení tohoto plánu péče, zajistit jeho včasné schválení, zajistit hospodaření podle něj ještě nyní, za stávajícího LHP. Zajistit včasné předání tohoto plánu péče zpracovateli nového LHP, a zejména zajistit, aby ustanovení tohoto plánu péče byla skutečně zapracována do LHP.

zvláštních předpisů 1).

2) Pokud z dalších ustanovení nevyplývá jinak, je zakázáno jakýmkoliv způsobem do chráněného území zasahovat, zejména rušit jeho přirozený vývoj, poškozovat jeho povrch, geologický podklad, rostlinstvo a živočišstvo a odnášet z něj jakékoliv přírodniny.

3) Orgány státní ochrany přírody 2) ve spolupráci s Pražským střediskem státní památkové péče a ochrany přírody (dále jen Středisko) sestavují pro výkon ochrany v chráněném území své ochranné plány.

4) Veřejnosti je vstup do chráněných území povolen s výjimkou úseků zvlášť vyznačených.

5) V chráněném území je zakázáno:

a) meliorovat a rekultivovat travní porosty,

b) používat pesticidů a jiných chemických prostředků nebo přihnojovat umělými hnojivy s výjimkou použití repelentů proti okusu sazenic lesních stromů zvěří a realizace mimořádných opatření v případě kalamitního rozšíření škůdců po projednání s orgány státní ochrany přírody,

c) zásadně měnit vodní režim, jakékoliv úpravy musí být předem projednány s orgány státní ochrany přírody,

d) tábořit a rozdělávat oheň,

e) vjíždět do něho motorovými vozidly, s výjimkou služebních a hospodářských vozidel v nezbytně nutném rozsahu.

6) Udržování komunikací, lesních cest apod. ve stavu odpovídajícím jejich určení jsou jejich správci povinni provádět způsobem, který nenaruší ostatní plochu chráněného území.

7) Do chráněného území mohou vstupovat bez omezení

a) orgány bezpečnostní, protipožární, zdravotnické, lesnické a vodohospodářské a jejich pracovníci,

b) orgány státní ochrany přírody a jimi pověřeni pracovníci,

c) vlastníci a uživatelé pozemků a jejich pracovníci při obhospodařování těchto pozemků,

d) uživatelé honitby a rybářského revíru při výkonu těchto práv.

8) V chráněném území je povolen výzkum a průzkum, který provádí nebo organizuje Státní ústav státní památkové péče a ochrany přírody v Praze nebo Středisko.

Čl.3

Výkon vlastnických a jiných práv v chráněném území

*Zhotovitel: Svaz ochrany přírody a krajiny ČR, Světlá 3, 257 06 Louňovice
tel., fax, zázn.: 0303 / 852 683*

1) Vlastník (uživatel) pozemku, na němž bylo zřízeno chráněné území nebo ochranné pásmo, je povinen strpět omezení stanovené podmínkami ochrany. Jinak vlastnická práva a jiné majetkové vztahy k nemovitostem v chráněném území nejsou dotčeny.

2) Výkon práva myslivosti a rybářského práva není ochranou dotčen. Výstavba mysliveckých a rybářských zařízení musí být předem projednána s orgány státní ochrany přírody včetně zařízení pro intenzivní chov bažantů.

3) Veškeré lesní porosty chráněných přírodních útvarů jsou zařazeny do lesů zvláštního určení ve smyslu platných předpisů o kategorizaci lesů, způsobech hospodaření a lesním hospodářském plánování 3). Lesní hospodářské plány schvalují orgány státní správy lesního hospodářství po projednání s orgány státní ochrany přírody.

4) Změny v dosavadním užívání pozemků chráněných území jsou dovoleny pouze se souhlasem orgánu státní ochrany přírody.

Čl.4

Ochranné pásmo

1) K zabezpečení chráněného území Cholupická bažantnice před rušivými vlivy okolí se určuje ochranné pásmo v katastrálním území Cholupice parc. č. 25/1, 25/2, 89/2, 91, 92/1, 92/2, 93, 94, o celkové rozloze 2,95 ha v obvodu lesního závodu Zbraslav, polesí Okrouhlo.

2) Uživatelé lesních pozemků jsou povinni s lesními porosty plánovitě hospodařit podle lesních plánů tak, aby byly zabezpečeny přírodní hodnoty chráněného území.

3) V ochranném pásmu není dovoleno

a) provádět jakoukoliv těžbu nebo výstavbu mimo stavby sloužící lesnímu hospodářství a stavby zabezpečující plnění funkce lesů po projednání s orgány státní ochrany přírody,

b) provádět jakékoliv meliorace nebo rekultivace,

c) provádět letecké ošetřování porostů (chemizace, hnojení)

d) provádět jakékoliv zásahy, které by mohly negativně ovlivnit chráněné území nebo narušit celkový ráz krajiny

e) odkládat v území odpadní materiál nebo je jinak znečišťovat,

f) tábořit nebo rozdělávat oheň mimo vyhrazená místa.

4) Jinak není hospodaření v ochranném pásmu chráněného území omezeno.

Čl.5

Kontrola a dozor nad dodržováním této vyhlášky

1) Odbor kultury NVP a pověřeni pracovníci státní ochrany přírody.

2) Práva orgánů chránících zvláštní právní zájmy nejsou tímto dotčena 4).

*Zhotovitel: Svaz ochrany přírody a krajiny ČR, Světlá 3, 257 06 Louňovice
tel., fax, zázn.: 0303 / 852 683*

Čl.6

Sankce

- 1) Porušení povinností stanovených touto vyhláškou, které je přestupkem, se projednává podle obecných předpisů 5).
- 2) Ustanovení o sankcích podle zvláštních předpisů nejsou dotčena 6).

Čl.7

Závěrečná ustanovení

- 1) Chráněné území je zakresleno v mapách uložených u ministerstva kultury ČSR, u Státního ústavu památkové péče a ochrany přírody v Praze, u odboru kultury NVP a Střediska.
- 2) V terénu se chráněné území vyznačí viditelným způsobem. Vyznačení a jeho další udržování zajišťuje Středisko.

Čl.8

Tato vyhláška nabývá účinnosti dnem uveřejnění.

Primátor hlavního města Prahy

Ing. František Štafa v. r.

Tajemník Národního výboru hlavního města Prahy

Jaroslav Blažíček v. r.

Odkazy :

- 1) § 6 a §§ 1 zákona č. 40/1956 Sb., o státní ochraně přírody
- 2) § 13 zákona č. 40/1956 Sb., zákon č. 111/1967 Sb., o hlavním městě Praze (odbor kultury NVP a MK ČSR)
- 3) § 1 odst. 2 písm. d) vyhl. MLVH ČSR č. 13/1978 Sb., o kategorizaci lesů, způsobech hospodaření a lesním hospodářském plánování
- 4) § 10 - 13 zákona č. 130/1974 Sb., o státní správě ve vodním hospodářství
§ 19 zák. č. 102/1963 Sb., o rybářství
§ 30 zák. č. 96/1977 Sb., o hospodaření v lesích a státní správě lesního hospodářství
§ 3 a 5 vyhl. MLVH ČSR č. 98/1977 Sb., o lesní stráží
- 5) § 11 písm. d) a § 17 písm. b) zák. č. 60/1961 Sb., o úkolech národních výborů při zajišťování socialistického pořádku
- 6) § 47 zák. č. 138/1973 Sb., o vodách
§ 24 zák. č. 130/1974 Sb., o státní správě ve vodním hospodářství
§ 3 vyhl. MLVH ČSR č. 98/1977 Sb., o lesní stráží

Plán péče o přírodní rezervaci Šance

Objednatel: Magistrát hl. m. Prahy, odbor ochrany životního prostředí

Zhotovitel: Svaz ochrany přírody a krajiny České republiky, editor Ing. Petr Skála
Světlá 3, 257 06 Louňovice tel., fax, zázn.: 0303/852 683

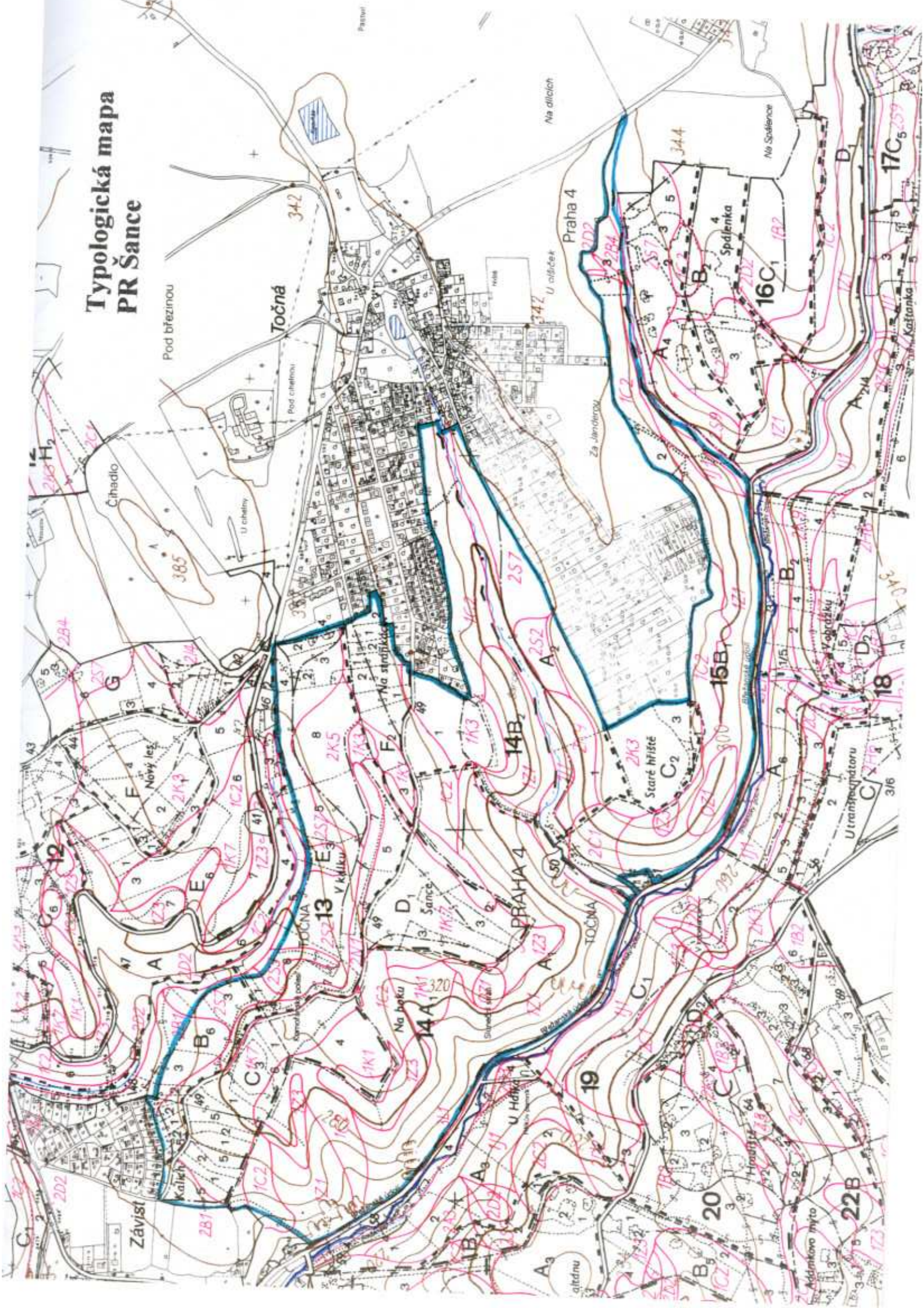
Součástí tohoto plánu péče je 3,5“ disketa s textovou částí a kompletní plán péče vč. map na CD-ROM.

Datum zhotovení tohoto plánu péče: listopad 1999

Zhotovitel děkuje za cenné připomínky ke zpracovávanému plánu péče pracovníkům Magistrátu hl. m. Prahy Ing. D. Frantikovi a Ing. P. Slavíkovi, pracovníkům lesů ČR, Lesního závodu Konopiště p. Plevovi a p. Rolínkovi, za poskytnutí podkladových materiálů z rezervační knihy pí. Vasilové, vedoucí knihovny Agentury ochrany přírody a krajiny ČR, a za spolupráci na tomto plánu péče členům Svazu ochrany přírody a krajiny ČR, zejména Jindřichu Melicharovi.

Ing. Petr Skála

Typologická mapa PR Šance



Pod březinou

Točná

Na dílečích

U mláček

Praha 4

Za Jančertovou

Na Spálence

Čihadlo

Závist

Nový les

Kalich

Na paku

V Káluku

Na Hrdě

U Hrdě

Na stránkách

Sance

U mláček

Staré hřiště

U mláček

U mláček

U mláček

U mláček

U mláček

U mláček

U mláček

U mláček

U mláček

U mláček

U mláček

U mláček

U mláček

U mláček

U mláček

U mláček

U mláček

U mláček

U mláček

U mláček

U mláček

U mláček

U mláček

U mláček

U mláček

U mláček

U mláček

U mláček

U mláček

U mláček

U mláček

U mláček

U mláček

U mláček

U mláček

U mláček

U mláček

U mláček

U mláček

U mláček

U mláček

U mláček

U mláček

U mláček

U mláček

U mláček

U mláček

U mláček

U mláček

U mláček

U mláček

U mláček

U mláček

U mláček

U mláček

U mláček

U mláček

U mláček

U mláček

U mláček

U mláček

U mláček

U mláček

U mláček

U mláček

U mláček

U mláček

U mláček

U mláček

U mláček

U mláček

H₂

C₆

C₁

H₂

C₆

C₁

H₂

C₆

C₁

H₂

C₆

C₁

H₂

C₆

C₁

H₂

C₆

C₁

H₂

C₆

C₁

H₂

C₆

C₁

H₂

C₆

C₁

H₂

C₆

C₁

H₂

C₆

C₁

H₂

C₆

C₁

H₂

C₆

C₁

H₂

C₆

C₁

H₂

C₆

C₁

H₂

C₆

C₁

H₂

C₆

C₁

H₂

C₆

C₁

H₂

C₆

C₁

H₂

C₆

C₁

H₂

C₆

C₁

H₂

C₆

C₁

H₂

C₆

C₁

H₂

C₆

C₁

H₂

C₆

C₁

H₂

C₆

C₁

H₂

C₆

C₁

H₂

C₆

C₁

H₂

C₆

C₁

H₂

C₆

C₁

H₂

C₆

C₁

H₂

C₆

C₁

H₂

C₆

C₁

H₂

C₆

C₁

H₂

C₆

C₁

H₂

C₆

C₁

H₂

C₆

C₁

H₂

C₆

C₁

H₂

C₆

C₁

H₂

C₆

C₁

H₂

C₆

C₁

H₂

C₆

C₁

H₂

C₆

C₁

H₂

C₆

C₁

H₂

C₆

C₁

H₂

C₆

C₁

H₂

C₆

C₁

H₂

C₆

C₁

H₂

C₆

C₁

H₂

C₆

C₁

H₂

C₆

C₁

H₂

C₆

C₁

H₂

C₆

C₁

H₂

C₆

C₁

H₂

C₆

C₁

H₂

C₆

C₁

H₂

C₆

C₁

H₂

C₆

C₁

H₂

C₆

C₁

H₂

C₆

C₁

H₂

C₆

C₁

H₂

C₆

C₁

H₂

C₆

C₁

H₂

C₆

C₁

H₂

C₆

C₁

H₂

C₆

C₁

H₂

C₆

C₁

H₂

C₆

C₁

H₂

C₆

C₁

H₂

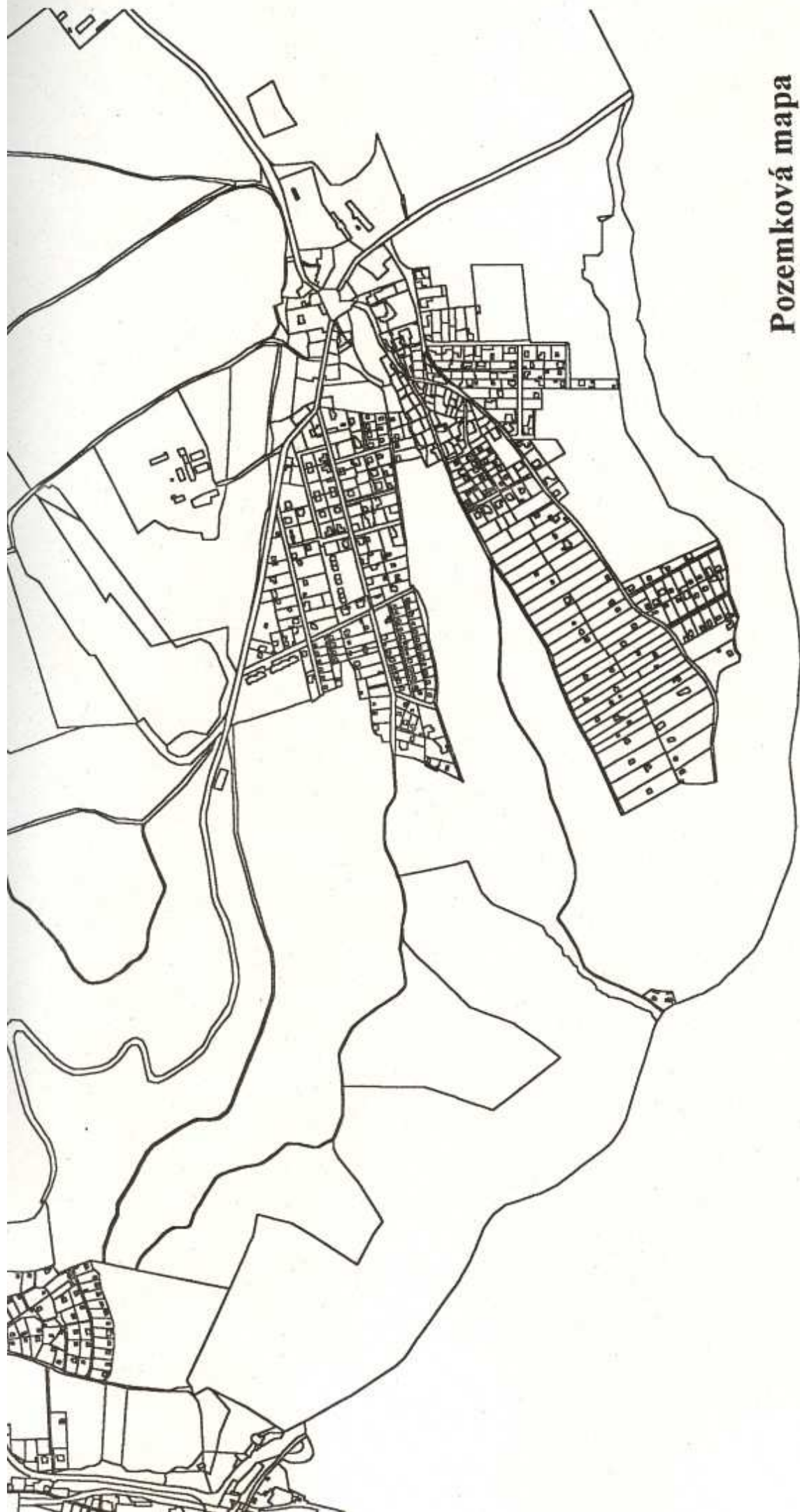
C₆

C₁

H₂

C₆

C₁



**Pozemková mapa
PR Šance**

**Letecký snímek
PR Šance**





Letecký snímek
PR Šance

Mapa skládek v PR Šance

Pod březinou

Točná

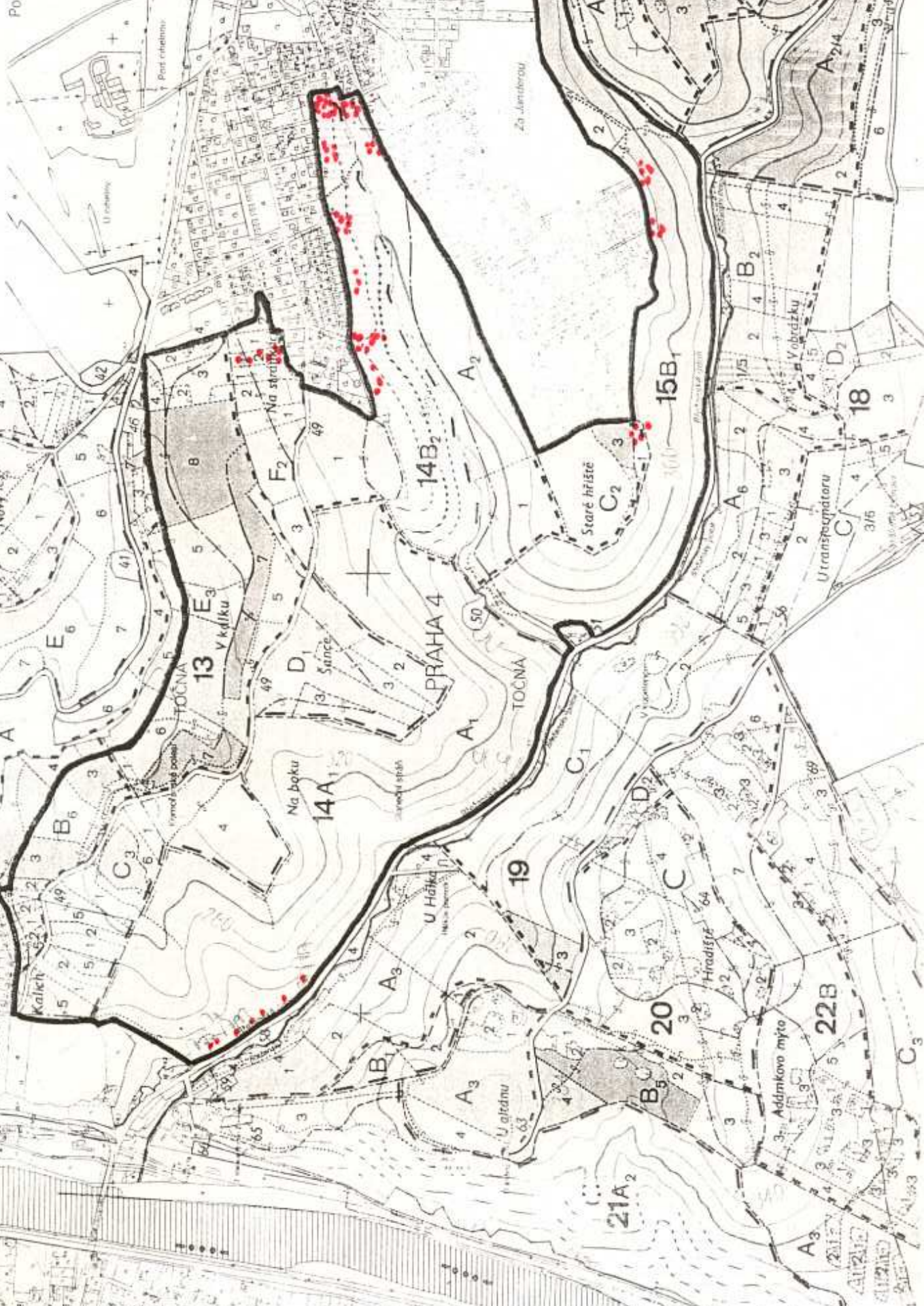
Praha 4

U olšánek

Za Jandrovou

Spálenka

Kaštanka





Pohled na severní stranu rezervace v odd. 13 s nevhodnou skupinou smrku



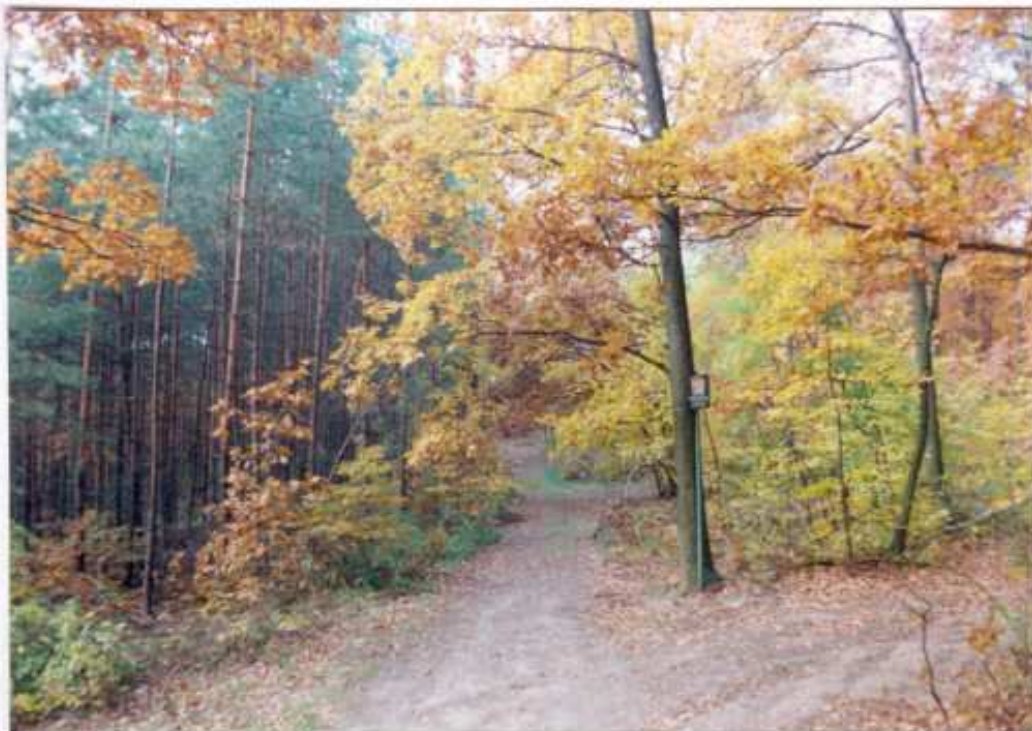
Porost v dolní části svahu v porostě 15 B1-habrová javořina



Stará označovací tabule v horní části rezervace



Svah do Břežanského údolí s porosty zakrslého dubu na sutiích



Borová mlazina z nevhodných přeměn v porostě 15 C1



Lišejníkový pokrýv půdy v porostě 15 B1



Db porost 15 C3 rozpracovaný k obnově



Cesta a již nové označení rezervace v por. 15 C2



Ve spodní části svahu PR v Břežanském údolí jsou akáty nakloněny nad silnici



Jedna z velkých skládek pod Točnou v porostě 15 A2



Chaty v enklávě v Břežanském údolí se záchody v rezervaci

Magistrát

hlavního města Prahy
odbor životního prostředí



podle rozdělovníku

Váš dopis/ze dne

Naše značka

MHMP/43595/VIII/847/00/Pav

Vyřizuje/linka


Ing. Pavlík / 4427

Praha

25.7.2000

Věc: Oznámení o schválení plánu péče

Oznamujeme Vám, že odbor životního prostředí MHMP jako příslušný orgán ochrany přírody schválil ve smyslu ustanovení § 38 odst. 2 zákona č. 114/1992 Sb., o ochraně přírody a krajiny, v platném znění, plán péče pro zvláště chráněné území - **přírodní rezervaci Šance**, které bylo vyhlášeno vyhláškou NVP č.1/1982 Sb. NVP z 28.1.1982. Plán péče je schválen na období deseti let.


v z. JUDr. Helena Dobrášová
Ing. Kateřina Vaculová
vedoucí odboru

Magistrát hl. m. Prahy
odbor životního prostředí
Mariánské nám. 2
Praha 1 18/

Přílohy: plán péče

Co: odbor správy majetku MHMP

- AOPK ČR, Kališnická 4-6, 130 00 Praha 3
- AOPK ČR, středisko Praha, Řetězová 3/222, 110 00 Praha 1
- Lesy ČR, LZ Konopišře, Želetinka 12, 256 01 Benešov
- MÚ Modřany, Písková 830/25, 143 00 Praha 4
- František Pospíšil, Erbenova 329, 252 41 Dolní Břežany
- Květoslava Vlčková, Závist 1161, 156 00 Praha 5
- Václav Vlček, Závist 1161, 156 00 Praha 5
- Květoslava Doležalová, 252 41 Dolní Břežany 56
- Jana Vlčková, Závist 1161, 156 00 Praha 5
- odd. VII
- spis

V odpovědi, prosím, uvádějte naše číslo jednací.

Adresa:
Řásnovka 8
110 15 Praha 1

Telefon:
(*)2448 1111
2448 + linka

Fax: 232 26 29
IČO: 064 581

Bankovní spojení:
První městská banka
Malé nám. 11, Praha 1