



Plán péče o přírodní památku **Miličovský les a rybníky**

Objednatel: Magistrát hl. m. Prahy

Zhotovitel: Svaz ochrany přírody a krajiny České republiky



listopad 1999

Magistrát hl. m. Prahy
odbor životního prostředí
Mariánské nám. 2
Praha 1 _____ /8/

OBSAH:

A. Základní identifikační údaje (§ 10 odst. 3 písm. a) vyhl. č. 395/92 Sb.).....	3
B. Charakteristika chráněného území se zřetelem k hlavnímu předmětu ochrany (§10/3b).....	4
C. Stanovení negativních činitelů a nebezpečí dalšího ohrožení (§ 10 odst. 3 písm.c).....	6
D. Negativní vlivy v současnosti, možnosti dalšího ohrožení (§ 10 odst. 1 písm. a +b).....	8
E. Předběžné finanční vyčíslení nákladů na realizaci praktických opatření (§ 10/ 3 písm.d)....	9
F. Rozbor současného stavu porostů (§ 10 odst. 3 písm.a).....	9
G. Stanovení hlavních směrů řízení pro základní jednotky (SLT) (§10 odst. 4 b).....	10
H. Návrh na technické zabezpečení a vybavení zvláště chráněného území, na jeho vědeckovýzkumné a výchovné využití (§ 10 odst. 6).....	11
I. Rámcové směrnice způsobu řízení vývoje lesních porostů	12
J. Opatření plánu péče rozpracovaná do jednotlivých porostních skupin.....	18
K. Návrh praktických opatření k minimalizaci nepříznivých vlivů okolí (§ 10 odst. 1 písm.a).....	21
L. Návrh opatření tak, aby bylo uchováno vývojové stádium ekosystému potřebné pro zachování druhové rozmanitosti (§10 odst. 1 písm. b).....	22
M. Návrh praktických opatření k odstranění nežádoucích objektů, zařízení, skládek a pod. (§10 odst. 1 písm. c).....	22
N. Návrh praktických opatření k usměrnění hospodářského či jiného využívání území (§10 odst. 1 písm. d).....	23
O. Návrh praktických opatření k usměrnění využití území pro vědeckovýzkumné, osvětové a další účely (§10 odst. 1 písm.e).....	24
P. Návrh praktických opatření k úpravě přír. poměrů v území(§ 10 odst. 12 písm. f).....	24
Q. Návrh praktických opatření k zajištění praktické ochrany území (§ 10 odst. 1 písm. g).....	25
Přílohy: Příloha 1- vyhláška o zřízení CHPV Miličovský les a rybníky.....	26
Příloha 2- porostní mapa PP Miličovský les a rybníky.....	31
Příloha 3- typologická mapa PP.....	33
Příloha 4- letecký snímek PP.....	35
Příloha 5- pozemková mapa PP a okolí se zástavbou.....	37
Příloha 6- zakres navrhovaných změn hranic.....	38
Příloha 7- výpis z LHP.....	39
Příloha 8- mapa výskytu některých rostlin v PP	42
Příloha 9- fotodokumentace.....	45

Magistrát hl. m. Prahy
odbor životního prostředí
Mariánské nám. 2
Praha 1 18/

Plán péče pro přírodní památku **Miličovský les a rybníky** 2000 - 2009

A. Základní identifikační údaje (§ 10 odst. 3 písm. a) vyhl. č. 395/92 Sb.):

Kategorie CHÚ: přírodní památka (původně vyhlášená jako chráněný přírodní výtvar, nepřehlášená podle zák. 114/92 Sb.)

Vyhlášení: 1.9.1988, vyhláškou NVP č. 5 / 1988

Územní celek: hl.město Praha

Katastrální území: Újezd (u Průhonic)

Parcelní čísla: 209, 210, 266, 630, 632, 633, 634, 644, 648, 649, 650, 651, 652, 653, 654, 655, 656 díl 1, díl 2.

(dle vyhlášky)

Celková výměra: 93, 29 ha

Ochranné pásmo: parc.č. 265 díl 1, díl 2, 631, 636, 637, 638, 639, 640, 641, 642, 643, 644, 645, 646, 647, 657, 658, 659, 660 díl 1, díl 2, 661, 664, k.ú. Háje parc.č. 576/3 díl 1,2,3, 580 část.

Celková výměra OP: 56, 14 ha

Vlastník: Vesměs soukromí vlastníci, největší vlastník viz údaje v příloze

Odborná správa lesů: Lesy hl.m. Prahy, polesi Hostivař

Hlavní motiv ochrany: ochrana souboru přirozených doubrav, olšin, vlhkých luk a rybníků, významná společenstva rostlin a biotop chráněných živočichů (bezobratlých, obojživelníků, savců a ptáků), charakteristického úseku krajiny Průhonicke plošiny a důležitého zázemí obyvatel Jižního města.

Platnost dosavadního lesního

hospodářského plánu: 1.1.1994 - 31.12. 2003.

B. Charakteristika chráněného území se zřetelem k hlavnímu předmětu ochrany (§10 odst. 3 písm. b):

Přírodní památka Miličovský les a rybníky se nalézá na geologickém podkladu, který tvoří proterozoické horniny, převážně eokambrické břidlice a droby, na nichž se tvoří těžší jílovité půdy, náležející k typu pseudoglejové parahnědozemě. Geomorfologicky náleží území k Říčanské plošině, jejíž součástí je Uhříněveská a Průhonická plošina. Podle Quitta náleží klimaticky toto území do mírně teplé oblasti. Z fyto geografického hlediska je řazeno do obvodu mezofytika, fyto geografického okresu 64 - Říčanská plošina, podokresu 64a-Průhonická plošina.

Miličovský les má rozlohu 77,60 ha lesní půdy, ostatní půdy je zde 15,69 ha. Ochranné pásmo (které bylo původně vyhlášeno vyhláškou o zřízení) má výměru 56,14 ha.

PP je situována v poměrně plochém terénu, v rozmezí nadmořských výšek 265-295 m n. m., terén se vcelku svažuje k severovýchodu do údolí, ve kterém je soustava rybníků. Na SV okraji lesa jsou vytvořeny čtyři rybníční nádrže v pořadí odshora: Nový, Kančík, Homolka a Vrah. Je také uváděn název Miličovský (tento je dnes běžně používán a uváděn také na lesnických mapách) pro rybník Nový a Chaťák (pro Homolku). Celá tato soustava rybníků patří do povodí Botiče. V minulosti byly rybníky obklopeny porosty vlhkých luk, z nichž jsou dnes zachovány jen fragmenty. Rybí osádka v rybnících je podle zdejších rybářů (a místních bezdomovců) tvořena převážně kaprem, výjimečně se údajně vyskytuje štika.

Do druhé světové války nebyla tomuto území věnována žádná pozornost, leželo relativně daleko od Prahy, pozornosti se mu dostalo vlastně až výzkumy v době, kdy tyto lokality začaly být ohrožovány intenzivní výstavbou Jižního Města. Obecně lze konstatovat sestupný trend floristické diverzity, zaviněný maximálním civilizačním tlakem. Ještě v roce 1959, kdy zpracovatel tohoto plánu péče pracoval na lesnickém úseku Cholupice polesi Dolní Břežany jako lesník (kam tehdy Miličovský les patřil) byly zde na rozsáhlých plochách porosty hájové květeny, návštěvnost území byla nevelká a zahrnovala především obyvatele sousedního Újezda a Kateřinek. V území a jeho okolí byl nadbytek drobné zvěře (zajíc, bažant, koroptev), konaly se zde hony, kde na výřadu bylo několik stovek kusů drobné zvěře, aniž by to ohrožovalo kmenové stavy.

Hydrologické poměry jsou ovlivněny sousední zástavbou a velkou skládkou zeminy na S okraji území. Ta je dnes většinou zalesněna, je zde svah pro lyžování i sáňkování a toto území naštěstí tvoří jakési ochranné pásmo, které zachycuje prvotní nápor obyvatel Jižního města.

Území PP je i významným biotopem bezobratlých.

Autoři průzkumů:

botanický: Hrouda, Hroudová 1986

savci: Anděrová 1987

Carabidae: Půlpán 1986

ptáci: Škopek 1987

mykologie: Fellner 1986

Území PP je biotop přirozených společenstev-doubrav, olšin, vlhkých luk a rybníků a biotopem ohrožených rostlin a živočichů.

Plán péče byl zpracován v roce 1993 a je na období 1994-2003. Zpracovatel je Ing. Adamec. Pro jeho stručnost je uváděn v celém rozsahu:

Charakteristika CHÚ : Komplex dubového lesa, navazující rybníky, podmáčené olšiny a louky. Zázemí obyvatel Jižního Města.

Negativní vlivy: neúnosná rekreace.

Současný stav nedobry

Vymezení územních jednotek z hlediska asanačních potřeb a regulačních zásahů:

I - Rybníky - citlivé využívání, ochrana břehových porostů

II - louky - kosení

III. les - dle LHP

Návrh regulačních opatření:

Odstraňování černých skládek a odpadků. Usměrnění rekreace a koupání.

V literatuře jsou uváděny výsledky z průzkumů, vesměs z 80. let a byly zjištěny tyto zajímavé druhy z provedených průzkumů:

Kosatce žlutý, prstnatec májový, hadí jazyk, břiza pýřitá, kruštík široolistý, *Ophioglossum vulgatum* (hadilka).

Ptáci:

Moudivláček lužní, polák velký, čírka, lejsek bělokrký, polák chocholačka, budniček menší, strakapoud prostřední, brhlík, sýkora koňadra a modřinka. Běžně se na rybnících vyskytuje labuť velká.

Obojživelníci:

Rana: temporaria, dalmatina, ridibunda, aesculenta, Bombina bombina, Bufo viridis a Bufo bufo, Triturus vulgaris

Ještěrky:

Lacerta agilis, Anguis fragilis,

Plazi:

Natrix natrix

Savci:

Ježek západní

Ježek východní

rejsek obecný

rejsek malý

rejsek vodní

krtek obecný

veverka obecná

sysel obecný

norník rudý

ondratra (při zpracování tohoto plánu péče pozorována mezi rybníkem Kančíkem a Homolkou)

hryzec vodní

hraboš polní

myšice křovinná

potkan
lasice kolčava
kuna sklani
liška obecná
kočka domácí
zajíc polní
králik divoký
srnec obecný
prase divoké

Mykologický průzkum:

Konstatován nálezný 98 druhů makromycetů, odděleně byl průzkum prováděn ve vlhké olšině, odděleně také v doubravě. Uvedeno bylo celkem 6 ohrožených taxonů hub (ještě před vydáním vyhl. č. 395/92 Sb.). Jedná se o druhy:

Kržatka namasovělá
Špička odchylná
Holubinka hřebínkatá
Hnojník kopřivový
Helmovka Maierova
Štitovka šedá

V celém území PP, zejména na okrajích se běžně vyskytuje bažant, v území PP na S od rybníka Miličovský se vyskytuje i koroptev (i v ochranném pásmu).

Na území PP je trasa naučné stezky. Nalezeny byly pouze 3 zastávky, z toho jedna bez textu, jedna s textem připevněným provázkem. Třetí byla opravena začátkem listopadu. Chybí výraznější značení stezky, které by umožnilo ji bez bloudění projít.

Pro území PP je zpracován lesní hospodářský plán s platností od 1.1.1994 do 31.12.2003. Na rozdíl od jiných chráněných území hl. m. Prahy je tento plán zpracován velmi fundovaně se znalostí problematiky chráněných území. Byly však zjištěny rozdíly mezi údaji v porostní mapě a v hospodářské knize (v počítačové verzi chybí několik skupin, např. 242 A5, 242 A0).

Popis jednotlivých lesních porostů i s návrhem opatření je uváděn v kap. J.

Území PP bylo v minulosti částečně označeno pruhovým označením, jeho zbytky jsou na cca 10% obvodu. Tabule PP jsou pomístně nové i staré („Chráněné území“), často nejsou na hranicích PP, ale jinde.

C. Stanovení negativních činitelů a možných nebezpečí dalšího ohrožení (§ 10 odst. 3 písm.c):

Prostor přírodní památky (PP) Miličovský les a rybníky je obklopen hustou městskou a příměstskou zástavbou, částečně individuální (Újezd a Kateřinky), ale také koncentrovanou zástavbou Jižního Města. Individuální zástavba je s rozptýlením do plochy okrasných a užitkových zahrad. Plocha celého komplexu je využívána maximálně jako rekreační les.

Plocha PP je protkána hustou sítí cest, využívanou jako procházkové trasy, hojně je využívají maminky pro procházky s kočárky, pro venčení psů i jako cyklistické stezky a jezdecké stezky pro koně. Lesy jsou využívány i pro houbaření a dochází zde k sešlapu půdy a vegetace, která je poškozována zvláště v okolí cest. Dochází zde i k pohazování odpadků, černých skládek odpadů je zde dost zejména na okrajích. Část cest v PP je asfaltována, což vede ještě k větší intenzitě návštěvnosti. Na jihozápad od území PP vede trasa dálnice D1, přilehlou část území PP ovlivňuje negativně hlukem. Možné je i ohrožení lesní zvěře od volně pobíhajících psů. Návštěvnost tohoto komplexu je celoroční, největší pochopitelně v době příznivého počasí. Dochází zde i k průjezdu motorových vozidel, není to však příliš významné. Z tohoto hlediska lze kladně hodnotit zásah místní části Újezd tím, že byly vytvořeny valy z výkopového materiálu v J části ve vjezdech do lesa. Tím bylo zabráněno vjezdu do území a došlo k jeho značnému zklidnění.

Ohrožení větrem vzhledem ke smíšené dřevinné skladbě a zastoupení hlubokokořenicích dřevin v porostech se žádoucím dřevinným složením není pravděpodobné. Případné ohrožení smrkových monokultur tímto způsobem sice existuje, jde však o porosty, které budou-li zlikvidovány co nejdříve, bude to jen ve prospěch tohoto chráněného území. Ohrožení imisemi vzhledem k sousedství velkoměsta a umístění PP na závětrné straně je aktuální, jde jak o vliv na porosty, tak i na půdu. Celá PP je v imisním pásmu C. Vzhledem k současné politice v oblasti životního prostředí nelze předpokládat zhoršení. Je však možný další negativní vliv dlouhodobých účinků imisí se současným vlivem okyselených půd na kyselém substrátu s malou pufrací schopností.

Negativní činitelé biotičtí : především jde o vlivy člověka při využívání prostoru PP k rekreaci, zejména při vstupu do lesních porostů, pobíháním psů, neoprávněným vjezdem motorových vozidel, pohazováním odpadků, skládkováním odpadků, poškozováním kultur a mlazin, rozdělování ohňů. Je však možné řešit dále uvedenými opatřeními. Problémem budou vždy místní rybníky, velice intenzivně využívané jako koupaliště. Výrazným problémem je pořádání různých druhů závodů v prostoru PP: přespolní běhy, orientační soutěže, dětské soutěže, terénní závody na bicyklech. Také využívání prostoru PP pro motocykly. Dalším problémem je psinec na hranici severovýchodně od PP, v jejím ochranném pásmu, navíc využívající část území PP (kterou si ohradili v ploše cca 1,2 ha) pro výcvik psů. Zcela specifickým problémem tohoto území je pořádání výcvikových akcí ozbrojenými složkami ministerstva vnitra s maskovanými ozbrojenci a se střelbou. To je činnost, která zásadně nepatří do takovýchto území. Další takovouto specifikou je umístování různých tabulí např. s oznámením o výskytu kosatce žlutého, s pokyny pro výkon různých tělocvičných akcí, s různými zákazy, místními názvy a pod. Všechny tabule jsou přibity hřeby do stromů, které tím významně poškozují. Stejně tak je velice problematické umístování velkého množství ptačích budek do území (zde několik stovek). Ptačí budky jsou vyvěšovány vesměs velmi nízko (do 3 m výšky), ve vzdálenostech často pouze několika metrů od sebe (nerespektování hnízdního teritoria druhu), budky jsou přibíjeny železnými hřeby do živých stromů. To bohužel vede k tomu, že jinak dobrý záměr zvýšit hnízdní možnosti v místech, kde je třeba menší možnost zahnízdění vede k poškozování stromů a následně i budoucí kvality dřeva pro zpracování. Je vidět, že bohužel i takovéto jinak prospěšné akce v konečném hodnocení jsou velmi problematické.

Během zpracování tohoto plánu péče zpracovatel také zjistil i určitou frekvenci jezdců na motocyklech a to jak silných strojů, tak i slabých kubatur. Dle úřadu místní části Újezd jde o běžný jev a v ochranářských opatřeních je na to nutné pamatovat.

Pokud se týká lesnického hospodaření pak je nutné konstatovat, že lesní hospodářský plán je zde velmi dobře zpracován. Podstatně horší je jeho realizace, kdy nedochází k žádoucí redukci jehličnatých dřevin v porostech a jsou zanedbávány i zásahy v porostech, určených ke smýcení (smrkové porosty). Dochází i ke značným škodám přibližováním dřeva z porostů, kdy jsou poškozovány kořenové náběhy stromů (např. 242 C1 i další). V době zpracování tohoto plánu péče bylo sice dřevo z těchto porostů odstraněno, nebyly však ošetřeny náběhy stromů alespoň barvou. Výrazné jsou i škody tracheomykózou, zvláště pak v sušších částech území. Škůdcem na smrku jsou zde pilatky, které na koncových výhonech působí i holožír. Protože však zde smrk není cílovou dřevinou a v tomto plánu péče není navrhována jeho nová výsadba a naopak je navrhována všude jeho radikální redukce, nemá tento škůdce pro území přírodní památky význam.

Škody zvěří (zde smčci) na jehličnatých dřevinách nejsou patrné. Ani škody hojnou zvěří černou nejsou patrné.

Zásadně by mohla PP ohrozit např. další zvyšující se intenzita rekreačního využívání, další zástavba v okolí a dosavadní intenzivní rekreační využívání rybníků. Existuje zde i záměr rozparcelovat Miličovský les na parcely, zřídit zde uvnitř další komunikace a zhruba po každých 100 m zde vybudovat jedno luxusní sídlo. Stejně tak existuje i jedna varianta územního plánu, která počítá se zastavěním okolního území až na hranici PP. Obdobná varianta počítá i se zástavbou valu ze zeminy, který je dnes zalesněn. Podle této varianty má zde vzniknout zástavba terasových domů na svazích valu. To by ovšem znamenalo likvidaci této významné bariéry antropického vlivu na území PP. Tyto varianty však zatím naštěstí nebyly schváleny. V současném územním plánu se počítá s výstavbou v obci Újezd mimo dosah PP i jejího ochranného pásma, v Kateřinkách s další dostavbou i do území ochranného pásma PP a na hranici samotné PP a to několika objekty. Bude zde také až na hranici PP vybudován ochranný zemní protihlukový val jako prodloužení stávajícího valu od dálnice D1. To je pro území PP vcelku bez rizika.

D. Negativní vlivy v současnosti, možnosti dalšího ohrožení (§ 10 odst. 1 písm. a +b):

1. Nevhodné vstupy mimo cesty, nadměrný příliv návštěvníků, rozdělávání ohňů, odpady od návštěvníků i od okolních obyvatel, projíždění jezdců na koních a projíždění motorových vozidel (aut i motocyklů), využívání části PP jako autokrosově dráhy.
2. Ničení hraničního označení (tabulí a stojanů), ničení zařízení naučné stezky (dnes jen torza).
3. Sešlap půdy návštěvníky i mimo cesty a v místech potenciálního výskytu chráněných fenoménů.
4. Nedostatečné plnění úkolů stávajícího LHP (zejména v redukci jehličnatých).
5. Ohrožení zástavbou uvnitř území PP i v jejím bezprostředním okolí.
6. Ohrožení nadměrným přílivem koupajících se v rybnících.

7. Ohrožení biodiverzity z některých stávajících, špatně obhospodařovaných luk rozšiřováním ruderálních společenstev do okolí.
8. Nevhodné využívání prostoru PP záborem na cvičební plochu pro psy (u stávajícího psince), nevhodné volné pobíhání psů.

E. Předběžné finanční vyčíslení nákladů na realizaci praktických opatření (§ 10 odst. 3 písm.d)

Tyto náklady na ochranu přírody jsou rozlišeny jednak jako jednorázové na počátku období platnosti tohoto plánu péče, jednak pak stále na udržování navrhovaných opatření. Nejsou zde uvažovány náklady na běžné hospodaření v lese.

A) Jednorázové náklady:

-na základní pruhové označení a označení tabulemi s označením PP a informačním textem o PP..... 60 tis. Kč

B) Každoroční náklady:

-běžná údržba hranic, informačního systému, strážní služba.....30 tis. Kč

F. Rozbor současného stavu porostů (§ 10 odst. 3 písm.a)

(rozdělení porostů podle způsobu řízení jejich vývoje):

Bylo provedeno podle metodiky. Respektováním hospodaření podle souborů lesních typů tak, jak je navrhováno v příloze dojde i k ochraně dalších chráněných fenoménů a to jak botanických tak i zoologických. Toto rozdělení bylo respektováno i při návrzích opatření v lesních porostech v kapitolách I a J.

Do skupiny a/ nebyly zařazeny žádné lesní porosty, protože v daných podmínkách není hospodářsky únosné (i vzhledem k antropickým vlivům) zcela vyloučit tyto porosty z obhospodařování. Navíc zatím tyto porosty vyžadují určitou pěstební péči, která vyplývá z výše uvedených antropických vlivů na prostředí těchto porostů.

a/ porosty schopné samostatného přirozeného vývoje:

Žádné porosty nejsou zařazeny.

b/ porosty blízké přirozenému složení: (s mírnými úpravami):

Celková výměra 44,72 ha, t.j. 57,6 %

c/ porosty vyžadující speciální úpravy pro zajištění další existence chráněného fenoménu:

Celková výměra 27,02 ha, t.j. 34,8 %

d/ porosty, lišící se od modelu přirozené skladby a vyžadující postupnou (co nejrychlejší) změnu druhové skladby

Celková výměra 5,86 ha, t.j. 7,6%

Z uvedeného je zřejmé, že převážná většina porostů je blízka přirozenému složení lesa. Porosty skupiny d) tvoří jen minimální plochu a jsou tvořeny převážně smrkovými porosty v západní části území.

G. Stanovení hlavních směrů řízení vývoje pro základní jednotky /skupiny lesních typů/ (§ 10 odst. 4 písm. b)

Vymezení typologických jednotek:

Je zřejmé z příložené mapy, jsou zde typologické jednotky /skupiny lesních typů/:

IB : porůznu v území, zejména J a Z části

IG : u rybníka Vrah, v mokřině v por. 242 C1 a v S části území PP

IK : menší enklávy v území

IO : mokřina v S části, pruh ve V části

IH : převážně ve středu území

Tyto jsou potom zpracovány v tabulkách v kapitole I.

Je provedeno rozdělení lesních porostů do skupiny se skladbou blízko přirozené a porosty, které jsou více nebo méně této skladbě vzdáleny. Cíle, které by měly být prosazovány při zpracování nového LHP i nyní při hospodaření podle stávajícího LHP:

-docílit v době únosné pro vlastníka lesa postupné přeměny na cílovou druhovou skladbu dle skupin lesních typů při respektování specifik ochrany fenoménů, pro něž byla PP Miličovský les a rybníky zřízena,

-přednostně ze skladby porostů vylučovat nepůvodní dřeviny, zde zejména dub červený, smrk a modřín,

-v místech, kde je to možné využívat ve smyslu ustanovení lesního zákona přirozenou obnovu,

-využívat pro obnovu i vtroušených listnatých dřevin,

-vytvářet postupně podmínky směřující k autoregulaci vývoje lesních porostů, i když zde toto nebude vzhledem k rekreačnímu využití zcela možné,

-k zajištění ochrany kultur a mlazin používat oplocení nebo mechanické ochrany (tu i u stromů, ohrožených přibližováním a odvozem dřeva), k ochraně sazenic používat kvalitní repelenty ve vhodné době a za vhodného počasí,

-pro těžbu a zvláště přibližování dřeva preferovat šetrné technologie, aby nedocházelo k vytváření podmínek pro erozi, poškozování stojících stromů (ochrany spodní části kmenů) a poškozování stávajících náletů (tedy spíše použití koní),

-pro všechny lesní typy se zastoupením dřevin blízcím se přirozenému se navrhuje výběrný způsob hospodaření. Přechod může být i okamžitý, podmínky pro to zde jsou. Návrhová doba bude v některých případech dána cyklem provádění nahodilých těžeb (zde zejména tracheomykózních stromů). V některých případech bude nutná (v případě větších těžebních ploch, kde nezbyde 2. etáž ani podrost) nutná dosadba sazenic lesních dřevin dle SLT,

-eliminovat především vliv návštěvníků lesa na minimum nepodporováním pořádání hromadných akcí v tomto území, ochrannými opatřeními proti vjezdu motorových vozidel, neasfaltování dalších komunikací uvnitř území.

H. Návrh na technické zabezpečení a vybavení zvláště chráněného území, na jeho vědeckovýzkumné a výchovné využití (§ 10 odst. 6):

Území přírodní památky Miličovský les má jen minimálně provedeno hraniční označení červenými pruhy, ve většině i označení hraničními tabulemi je různé (často tabule se starým znakem).

Návrh na doplnění označení a vymezení hranic:

Především by mělo být odstraněno označení starými státními znaky a názvy území a zřízeno kompletní obvodové značení. Vhodné by bylo, aby při této příležitosti došlo i k úpravě hranic území s vyloučením některých nevhodných, antropizovaných a zdevastovaných ploch.

Návrh na zřízení tůň pro obojživelníky:

Mezi rybníky Kančík a Homolka je vhodná mokřina, kde se již částečně podařilo vyčistit část mokřadu. Zaslouhalo by si zarovnění břehů a dokončení prací. Plocha je výhodná z toho důvodu, že na rozdíl od rybníků je málo přístupná. Byly zde pozorovány ondatry.

Návrh na opatření k vědeckému, kulturně osvětovému a jinému využití:

Bylo by žádoucí zde vyvěsit i informační texty s informacemi o území a pokyny pro návštěvníky. Využití hraničních tabulí k osvětovému využití, k propagaci ochrany přírody a přírodě blízkého hospodaření v lese ve spolupráci s úřadem městské části. Vhodné by bylo rekonstruovat zdejší naučnou stezku, která má dnes jen dvě funkční tabule a zcela nejasné vedení v území. Návštěvnost tohoto území je značná, jak zpracovatel zjistil je i plocha PP využívána organizovaně školami.

I. Rámcové směrnice způsobu řízení vývoje lesních porostů :

(pro lesní porosty blízké přirozenému složení, pro porosty lišící se od přirozeného složení je uvedeno v tabulce nakonec)

Rámcové směrnice způsobu řízení vývoje lesních porostů v PP Miličovský les

Soubor lesních typů:	1B
Kategorie lesa:	zvláštního určení
Hospodářský tvar:	vysokokmenný
Hospodářský způsob:	výběrný
Forma hospodářského způsobu:	stromová , místy není vyloučena ani skupinová
Obmýti:	150 - 200 let
Obnovní doba:	nepřetržitá
Počátek obnovy:	-
Návratná doba:	10-20 let
Cílová druhová skladba:	db5-9, lp2-3, hb1-2, bk+ -1,
Odchytky od modelu:	nejsou žádoucí, je ale třeba respektovat mikrorelief terénu (např. zvodnělé terénní deprese), zde používat odpovídající dřeviny např. js.
Obnovní postup:	dle potřeby, většinou zde s postupem od vytěžených stromů (např. tracheomykózních)
Způsoby obnovy, zalesnění:	s využitím přirozeného zmlazení, většinou bude třeba doplnit sadbou
Péče o kultury:	ochrana kultur proti bušení ožinem, nátěry repelentem nebo oplocování
Výchova porostů:	při výchově usměrňovat na cílovou druhovou skladbu, provádět tvarový výběr, důsledně vylučovat zejména nepůvodní dřeviny (sm, md, dbč)
Ohrožení porostů:	především antropickými vlivy
Opatření ochrany lesů:	běžná opatření dle místních podmínek
Meliorace:	ne
Myslivost:	držet stavy spárkaté zvěře max. na úrovni kmenových stavů
Lesní estetika:	doporučuje se lp na lemy širších komunikací

Rámcové směrnice způsobu řízení vývoje lesních porostů v PP Miličovský les

Soubor lesních typů:	10
Kategorie lesa:	zvláštního určení
Hospodářský tvar:	vysokokmenný
Hospodářský způsob:	výběrný
Forma hospodářského způsobu:	stromová, misty není vyloučena ani skupinová
Obmýtl:	150 – 200 let
Obnovní doba:	nepřetržitá
Počátek obnovy:	-
Návratná doba:	10 -15 let
Cílová druhová skladba:	db 5-8, lp 1-2, hb1, os+ -1, bř+-1
Odchyly od modelu:	nejsou žádoucí, je ale třeba respektovat mikrorelief terénu (např. zvodnělé terénní deprese), zde používat odpovídající dřeviny např. oll, js.
Obnovní postup:	s postupem od zralých stromů, příp. stromů tracheomykózních
Způsoby obnovy, zalesnění:	s využitím přirozeného zmlazení, většinou bude třeba doplnit lp nebo hb sadbou
Péče o kultury:	ochrana kultur proti bušení ožinem, nátěry repelentem nebo oplocování
Výchova porostů:	při výchově usměrňovat na cílovou druhovou skladbu, provádět tvarový výběr, vyloučit nepůvodní dřeviny (md, dbč, sm) u břízy je možné i skupinovité smíšení
Ohrožení porostů:	především antropické
Opatření ochrany lesů:	ochranná služba, zábrana vjezdu do porostů, informovanost veřejnosti
Meliorace:	ne
Myslivost:	držet stavy spárkaté zvěře max. na úrovni kmenových stavů
Lesní estetika:	doporučuje se lp na lemy některých širších komunikací

Rámcové směrnice způsobu řízení vývoje lesních porostů v PP Miličovský les

Soubor lesních typů:	1G
Kategorie lesa:	zvláštního určení
Hospodářský tvar:	vysokokmenný
Hospodářský způsob:	výběrný
Forma hospodářského způsobu:	skupinová
Obmýtí:	60-90 let
Obnovní doba:	nepřetržitá
Počátek obnovy:	50 let
Návratná doba:	10 let
Cílová druhová skladba:	ol 6, vr 3, tp 1, os, js+
Odchytky od modelu:	nejsou žádoucí, je ale třeba respektovat mikrorelief terénu (např. ojedinělá sušší místa), zde používat odpovídající dřeviny např. db
Obnovní postup:	dle stávajícího dělení porostů, vždy s uvolňováním sousedních kultur
Způsoby obnovy, zalesnění:	s využitím přirozeného zmlazení, doplnit výsadbou odrostků ol, tp, vr
Péče o kultury:	ochrana kultur proti bušení ožinem, nátěry repelentem nebo oplocování (spíše výjimečně), ochrana proti vytloukání srnčí zvěří
Výchova porostů:	při výchově usměrňovat na cílovou druhovou skladbu, provádět tvarový výběr, vyloučit nepůvodní dřeviny
Ohrožení porostů:	antropické
Opatření ochrany lesů:	ochranná služba
Meliorace:	jsou možné pouze obnovy odvodňovacích příkopů ručně nebo malou mechanizací, která nepoškodí stromy a nezmění zásadně žádoucí zamokření těchto porostů
Myslivost:	držet stavy spárkaté zvěře max. na úrovni kmenových stavů
Lesní estetika:	--

Rámcové směrnice způsobu řízení vývoje lesních porostů v PP Miličovský les

Soubor lesních typů:	1K
Kategorie lesa:	zvláštního určení
Hospodářský tvar:	vysokokmenný
Hospodářský způsob:	výběrný
Forma hospodářského způsobu:	stromová, příp. též skupinová
Obmýtí:	150-200 let (db)
Obnovní doba:	nepřetržitá
Počátek obnovy:	-
Návratná doba:	10 -15 let
Cílová druhová skladba:	db 6-9, bř 1-2, lp+-1, hb+-1, jř+
Odchyly od modelu:	nejsou žádoucí
Obnovní postup:	dle stávajícího dělení porostů, vždy s uvolňováním sousedních kultur, ponechávání 2. etáže dubu do dalšího obmýtí, postupovat od míst s výskytem tracheomykózy, diferencovaně podle případných skupin dřevin
Způsoby obnovy, zalesnění:	s využitím přirozeného zmlazení, doplnit na cílovou druhovou skladbu
Péče o kultury:	ochrana kultur proti buření ožinem, nátěry repelentem nebo oplocování (spíše výjimečně)
Výchova porostů:	při výchově usměrňovat na cílovou druhovou skladbu, provádět tvarový výběr, vyloučit nepůvodní dřeviny (md, dbč, sm) bříza může být skupinovitě smíšená
Ohrožení porostů:	antropické
Opatření ochrany lesů:	ochranná služba, zábrana vjezdu do porostů, informovanost veřejnosti, monitoring kyselosti substrátu případně použít bazických hornin v kulturách
Meliorace:	ne
Myslivost:	držet stavy spárkaté zvěře max. na úrovni kmenových stavů
Lesní estetika:	doporučuje se na lemy porostních cest lp

Rámcové směrnice způsobu řízení vývoje lesních porostů v PP Miličovský les

Soubor lesních typů:	I H
Kategorie lesa:	zvláštního určení
Hospodářský tvar:	vysokokmenný
Hospodářský způsob:	výběrný
Forma hospodářského způsobu:	stromová příp. skupinová
Obmýtí:	150-200 let (db)
Obnovní doba:	nepřetržitá
Počátek obnovy:	-
Návratná doba:	10-15 let
Cílová druhová skladba:	db 8-9, bř 1, hb 1, jř+
Odchytky od modelu:	nejsou žádoucí
Obnovní postup:	od stávajících obnovních prvků a tracheomykózních dřevin vytěžených z porostů, doplňovat mezery v přír. zmlazení sadbou dle cílové dřevinné skladby
Způsoby obnovy, zalesnění:	s využitím přirozeného zmlazení, doplňovat sadbou
Péče o kultury:	ochrana kultur proti bušení ožinem, nátěry repelentem vyřezávání nežádoucích dřevin
Výchova porostů:	při výchově usměrňovat na cílovou druhovou skladbu, provádět tvarový výběr, vyloučit nepůvodní dřeviny
Ohrožení porostů:	antropické
Opatření ochrany lesů:	dle potřeby
Meliorace:	ne
Myslivost:	držet stavy spárkaté zvěře max. na úrovni kmenových stavů, ponechávat měkké dřeviny na ohryz
Lesní estetika:	možné lp lemy širších komunikací

Rámcové směrnice způsobu řízení vývoje lesních porostů v PP Miličovský les

(pro porosty lišící se svým složením od přirozené skladby)

Skupina lesních typů	různá
Kategorie lesa:	zvláštního určení
Hospodářský tvar:	vysokokmenný
Hospodářský způsob:	pasečný
Forma hospodářského způsobu:	holosečná (pruhová nebo kulisová seč holá)
Obmýtl:	60-80 let
Obnovní doba:	10-20 let
Počátek obnovy:	60-70 let
Návratná doba:	5-10 let
Cílová druhová skladba:	dle příslušné skupiny lesních typů
Odchytky od modelu:	nejsou žádoucí
Obnovní postup:	jednotlivé seče přiřazovat po zajištění sousedních kultur, pasečný postup od V, příp. ponechávat tvárné výstavky cílových dřevin a cílových dřevin 2. etáže, ty využít i pro příp. přirozené zmlazení
Způsoby obnovy, zalesnění:	s využitím přirozeného zmlazení pokud k tomu budou podmínky, doplňovat sadbou nebo sítí (žalud)
Péče o kultury:	ochrana kultur proti buření ožinem, nátěry repelentem vyřezávání nežádoucích dřevin
Výchova porostů:	při výchově usměrňovat na cílovou druhovou skladbu, provádět tvarový výběr, vyloučit nepůvodní dřeviny, v případě břízy je možné i skupinovitě smíšení
Ohrožení porostů:	dle lokalizace porostů hrozí od návštěvníků, jezdců na koních a motoristů
Opatření ochrany lesů:	dle aktuální potřeby
Meliorace:	neprovádět
Myslivosť:	držet stavy spárkaté zvěře max. na úrovni kmenových stavů, ponechávat měkké dřeviny na ohryz
Lesní estetika:	je možné zřídit lipové aleje podle cest

J. Opatření plánu péče rozpracovaná do jednotlivých porostních skupin:

(tato část byla zařazena na přání objednatele):

241 A:

A 1: Tyčkovina až tyčovina lp, bř, db, os, jř. Prořezávka, probírka, redukce bř a os, podpora db.

A2: kmenovina db, vtr. tř, ak, lp, hb, jl (relativně zdravé), na okraji k sídlišti lavičky a dětské hřiště, udupaná půda. Zdravotní výběr. Je tu také tělovýchovná stezka. Tabule stezky natlučeny přímo do stromů, ale chromovanými hřebíky.

241 B:

B1/0: listnatá skupina, v S cípu mokřad s oll a střemchou, lp a bahenní květenou. Prořezat.

B2: nepěkná tyčovina až kmenovina sm, místy prolomená, na okraji k Újezdu (Kateřinkám) lem db. V okraji drobné skládky odpadků ze staveb a zahrádek. Sm co nejdříve postupně smýtit, pasečný postup od V (od cesty).

241 C:

C1: skupina bř, db, jř, lp, js, tř, os, md, spodní etáž db a lp místy. Probírka, redukce bř a md. Uklidit okraj lesa s odpadky. Uvolnit 2. etáž db a lp. Do porostu z čp. 267 Újezd je veden odpad do lesa.

C2: db kmenovina, vtr. bo, v podrostu lp, hb, js, bez, tř. Ve vlhčích místech silnější, na vyvýšeném místě hůře rostoucí, tracheomykóza. Zdravotní výběr.

241 D:

D1 : tyčovina až kmenovina bř, db, v podrostu tř, lp, hb, jř. Redukovat bř a uvolnit db i z 2. etáže.

D2: db kmenovina na V okraji se sm, Skupiny hb, lp. Zdravotní výběr, smýtit sm, redukce hb ve skupinách. Motocykly, kola, běžci , dětské kočárky, chodci se psy. Zde více než jinde. Stopy po koních.

242 A:

A0/4: skupina pěkné lp, vtr. db. Prořezat a domýtit sm v okolí. U cesty vyvrácené tabule se st. znakem. Za okrajem výsadba *Picea pungens* a *P. omorica*.

A1: mlazina db, lp, bř, sm. V dobrém stavu, při prořezávce poněkud redukovat bř a zcela sm.

A 2: Potoční olšina podle potůčku, částečně zrašelinělá místa, složení porostu: ol, střemcha, vtr.bř, lp na okraji. Málo navštěvované místo. Mokřadní květena. V zimě probírka, vyjednotit pařezové shluky, tvarový výběr.

A3: skupina podle asfaltové cesty, se zastoupením db a md v horním patře. Ve spodním patře sm, bř, tř, bez, jř. Postupně zcela vyloučit sm a md, ponechat db.

A4: pěkná db kmenovina s vtr. sm. Podrost lp, hb, db, tř. Místy mladší skupiny s převahou lp, zde prořezávka. Veverky. Zdravotní a tvarový výběr, úplná redukce sm, podle možnosti přitom uvolnit nadějně skupiny lp. Nedoléhá sem již hluk od dálnice D1.

A5: porost sm, bo, bř. Smýtit, využít 2. etáže db k obnově, doplnit.

Magistrát hl. m. Prahy
odbor životního prostředí
Mariánské nám. 2
Praha 1 181

242 B:

B1: kultura až mlazina db, lp, jl, pěkné, prostřihávku.

B2/1: u otočky aut, vyasfaltováno, zde lavičky. Db, bř, lp, vtr. břek, brslen. Tyčkovinu prořezat, redukce bř.

B2/2: nestejnověká skupina hb, lp, db, bř, db výstavky. Prořezávka/probírka, mírná redukce bř. Lavičky u cesty. Pomístně se vyskytující dbč zcela redukovat stejně jako vtr. sm.

B3: db kmenovina, u asfaltové cesty k C i uprostřed porostu se sm v mýtném stáří. Vtroušená bo, hb, boč (zvl. při okraji) podrost hb, db, bez černý, lp, js, tř, jl, po okraji ještě hb, os, hloh. Místy kotlíky lp. Smýtit sm a boč, jinak zdravotní výběr. Na vjezdech do lesa od pole vysoké haldy navážky, které brání vjezdu. Dobré ochranné opatření (realizovala místní část Újezd).

B4/1: ~~smýceno, zalesnit dle příslušné SLT.~~ ZAJIŠŤEVA' LESNÍ KULTURA

B4/2: Zbytek skupiny se sm a bř. Smýtit sm, bř, ponechat 2. etáž db a lp.

242 C:

C1: pěkná db kmenovina, vtr. lp, bř, md, podrost bez černý, lp, tř, db, hb, jř, jv, db, bohatý db nálet. Místy kotlíky lípy. Tracheomykóza. Vyasfaltovaná cesta mezi C1 a B. Poškozené kořenové náběhy stromů od přibližování, nezakonzervováno. Na stromech zavěšeno mnoho budek v minimálních vzdálenostech, velmi nízko zavěšené, natlučené rezavými hřeby do kmenů. Na okraji na některých stromech kramle na lezení. Odpadky na kraji lesa. Zastávka naučné stezky Miličovský les z 80. let, tabule (text) volně vlaje na provázku. Zdravotní a tvarový výběr, vyjednání dvojáků zejm. lp.

242 D:

D1/1: Porost u výjezdu z Milič. lesa k rybníkům, po obvodu se staršími db, uvnitř tyčovina až kmenovina bo, vtr. db, bř, dbč, sm. Probírka v bo části, podpora vtroušených listnáčů mimo dbč, ten redukovat spolu se sm.

D1/2: část ve východním cípu Milič. lesa, tyčovina až tyčovina lp, ol. Prořezávka/probírka, výběr netvárných.

D2: různorodá skupina se sm, bř, md, db. Skupiny s převahou sm smýtit, db ponechat, zalesnit dle SLT. V ostatních částech skupiny redukovat sm, md, příp. bř. Preferovat db.

D3: sm kmenovina trpící středovou hnilobou. Částečně rozpracovaná, zalesněno lp a db. Zde prořezávka. Co nejdříve zbytek porostu domýtit, zalesnit dle SLT.

D4/1: část u asfalt. cesty za chatou, db kmenovina vtr. bř, hb, sm, lp. Zdravotní výběr.

D4/2: ve V části, na okraji tp černý a 1 ak.

242 E:

E1: porost pod hrází rybníka Homolka, oll, vr, bř, tř, keřový podrost, bažina. Nahodilá těžba.

Na hrázi rybníka staleté duby, výčetní obvody i přes 5 m. Starý znak chráněného území.

E21: problematická skupina bř, jiva, tř, ol, sm, db. Nahodilá těžba, odstranit sm.

E22: kmenovina oll, vr, db, tř. Na okraji bahno vyhrnuté před léty z rybníka Vrah. nahodilá těžba.

E23: původně kmenovina sm, dnes jen zbývajících několik stromů, jinak kultura až mlazina ol, lp, db, pěkná, dokonce vyvětvovaná! Šetrně domýtit zbývající sm, jinak prořezávka ve prospěch db a ol.

E24: slabá db kmenovina se staletými výstavky na okraji. Nahodilá těžba.

Nelesní plochy:

Skupina na porostní mapě označená „152“: lesní porost na nelesní půdě, lem okolo lesa u psince. Pokud možno převést do lesa. Na okraji k psinci topoly problematického původu. Jinak os, tř, jiva, db, bř. Keře. Nahodilá těžba. Část této plochy s topoly připlocena k psinci.

Stromořadí na pravém břehu Miličovského rybníka: převážně sm, vtr. db, tř. Příležitostně výrazně zredukovat sm, uvolnit db.

Plocha na levém břehu Miličovského rybníka: zvýšená část je navážka z výkopů: pelyněk černobýl, třtina, žebříček, v snížené části zamokření, rákos, chrastice, jednotlivě vr, os, tř, ostružiník, vhodné místo pro ptactvo, je zde i koroptev.

Skupina nad Miličovským rybníkem: tp, vr, os, db, bř, tř, oll. Nahodilá těžba, je to nelesní porost.

Areál dvora Miličov na okraji: dnes oploceno, autokrosová trať, zeď, sklad stavebnin, okolo odpady - co nejdříve vyjmout z PP.

Problematická enkláva u psiho cvičiště-vyjmout z PP vč. oplocené plochy psiho cvičiště.

Louka u porostu 242 A2: Pěkná, udržovaná louka, pcháč bažinný, pryskyřníky, jetel švédský a luční, mochna stříbřitá, jitrocel kopinatý, kostival, rdesno ptačí, sítiny, kakosty, vikve, svízel, na okrajích rákos a chrastice, keřovité vrby, louka dělená pásem keřů a stromů na horní a dolní. Na okrajích louky sukcese dřevin. Doporučuje se udržovat pravidelným, nejlépe 2x ročním sekáním, šetrně, pokud možno lehkou mechanizací.

Louka pod porostem A4 je horší jakosti, sice sekaná, ale se širokolistými šťovíky. Může být zdrojem invaze šťovíků do okolí. U Miličova (u výjezdu z lesa) také hřiště a chata. Louku lépe udržovat, pravidelně sekat s použitím výjimky z ochranných podmínek by bylo i vhodné aplikovat selektivní herbicid na dvouděložné (zejm. šťovíky).

Louka za chatou mezi alejí a lesem: louka 1x ročně sekaná, ruderalizovaná, širokolisté šťovíky. Opatření totéž co předchozí louka.

Louka mezi Kančíkem, Homolkou a alejí: značně ruderalizovaná, šťovíky, pcháč. Opatření jako předchozí louka.

Rybník Kančík: břehy mimo jižního příkře spadající, zarostlé, spadlý strom do vody. Rybník se má dle rybářů vyhrnovat. To není žádoucí. Bylo by možno částečně proklesit břehy, zachovat litorální zónu v J části. Viz foto.

Rybník Miličovský (Nový): rybník se stálou ptačí osádkou, v části vzdálenější od hráze začíná pozvolna zarůstat, což je pro ptáky dobré. Není žádoucí vyhrnování rybníka. Kapři osádka je za tepla vidět u břehu. V provozním řádu rybníka by mělo být stanoveno, jaká je normální hladina, která má být dodržována. Nadměrným zvyšováním hladiny se redukuje žádoucí rybniční porosty.

Rybník Homolka: pěkný rybník v jižní části s pozvolným sklonem břehu, na hrázi mimořádné duby s výčetním obvodem až okolo 5 m, solitery. Rybník před lety vyhrnut, rybniční porosty minimální. Udržovat stálou hladinu vody, žádoucí by bylo vytvoření rybničních porostů v litorální zóně.

(Další opatření k rybníkům v kap. L).

K. Návrh praktických opatření k minimalizaci nepříznivých vlivů okolí (§ 10 odst. 1 písm. a):

Navrhují se následující opatření:

1. Nepovolovat pořádání hromadných akcí v území, v tomto smyslu i upravit vyhlášku o zřízení PP.
2. Zamezit dosavadní nekontrolovaný volný pohyb jezdců na koních po celém území přírodní památky a usměrnit jej na vymezené stezky, dozor a sankce zajistit pomocí státní policie, policie městské, lesní stráže a stráže přírody.
3. Stejně tak zamezit vjezdu motorových vozidel mimo vozidel oprávněných ve smyslu lesního zákona a zákona o ochraně přírody a krajiny.
4. Zamezit skládkování odpadů v území PP, řešit odstranění (i další průběžné odstraňování) těchto odpadů i drobných odpadků od návštěvníků území. Pokračovat v systému vyprazdňování košů v návaznosti na městskou část.
5. Usměrnovat pohyb návštěvníků po území PP pomocí dozoru stráže přírody a lesní stráže, aby nedocházelo ke škodám na kulturách a mlazínách.
6. Využít k řešení problémů uvedených v předchozích bodech i vhodné osvěty v celostátních i regionálních sdělovacích prostředcích, využít k tomu i tabuli s texty na obvodu PP a vydat k tomuto účelu i jednoduchou skládačku s informacemi pro návštěvníky.

L. Návrh praktických opatření k omezení či zastavení vývojových procesů tak, aby bylo uchováno vývojové stádium ekosystému potřebné pro zachování druhové rozmanitosti (§10 odst. 1 písm. b):

Zlepšit dosavadní způsob obhospodařování lesních porostů s nedostatečnou redukcí jehličnatých a realizovat nápravná opatření, změnit dosavadní způsob obhospodařování rybníků s chovem kapra.

1. Ve výchovných zásadách omezovat v porostech zastoupení zejména modřínu, dubu červeného, smrku, podporovat zastoupení především dubu a habru (a dalších dle SLT).
2. Změnit dosavadní způsob obhospodařování lesa na výběrný v těch částech, kde se složení lesa blíží přirozenému.
3. V lesních porostech ponechávat křovinné patro a 2. porostní etáž (zde místy tvořenou dubem i habrem).
4. Řádně obhospodařovat louky uvnitř území PP, zabránit šíření ruderalních druhů.
5. Využít mokřadu mezi rybníky Kančík a Homolka ke zřízení tůně pro obojživelníky, zde nevysazovat ryby.
6. Změnit obhospodařování rybníků v tom, že rybníky nebudou vyhrnovány, nebude zvyšována hladina rybníků, která způsobuje, že vegetace v litorálním pásmu chřadne a hyne.
7. Změnit složení rybí osádky v rybnících v tom, že nebude již převažovat pouze kapr, ale bude zde podstatně vyšší zastoupení jiných ryb (vč. tzv. „bílé ryby“). Toto složení by podle provedených a ověřených výzkumů vedlo k větší diverzitě ptačí populace na rybnících.
8. V žádném případě nezlepšovat v území PP podmínky pro koupání ať již zlepšováním podmínek pro koupání, přístupem k vodě, čištěním pláží a pod.

M. Návrh praktických opatření k odstranění nežádoucích objektů, zařízení, skládek a pod. (§10 odst. 1 písm. c):

Na území PP Miličovský les a rybníky se nenachází žádný nevhodný objekt. Uvnitř území jsou zatím situována dětská hřiště, která dožívají, ta by postupně měla být odstraňována (včetně betonových základů bývalých altánů). Naopak je možné ponechat dětská hřiště na obvodu území, která jsou velmi využívána a jejich provoz je v souladu s vyhlášovacími podmínkami PP. Zpracovateli je známo, že mezi rybníky Kančík a Homolka je v zemi zahloubené obydlí bezdomovců. Není to sice standardní v chráněném území, ale je zde udržován pořádek a bezdomovci čistí sousední mokřad a chovají se šetrně k přírodě. Otázkou je, co se stane, pokud stávající obyvatelé odejdou a dostane se sem někdo jiný. Pak by bylo uvedený objekt nejlépe zrušit.

Dalším takovým opatřením by mělo být odstranění černých skládek z PP. Stejně tak by měly být odstraňovány drobné odpadky od návštěvníků.

Je sem možno i zařadit odstranění označovacích tabulí PP se starým státním znakem a nahrazení novými tabulemi.

Nepokračovat v asfaltování cest uvnitř PP.

Odstranit všechny budky pro ptáky, které jsou přibity hřeby do stromů a jsou umístěny nevhodně nízko a blízko od sebe, rekonstruovat je a zajistit jejich zavěšení způsobem, nepoškozujícím stromy. Stejně tak by měly být odstraněny všechny tabulky, které jsou přibity hřeby do stromů a zakonzervovat rány po hřebech.

N. Návrh praktických opatření k usměrnění hospodářského či jiného využívání území (§10 odst. 1 písm. d):

Navrhují se následující opatření:

1. Nepovolovat pořádání hromadných akcí v území, v tomto smyslu i upravit vyhlášku o zřízení PP.
2. Zamezit dosavadní nekontrolovaný volný pohyb jezdců na koních po celém území přírodní památky. Dozor a sankce zajistit pomocí státní policie, policie městské, lesní stráže a stráže přírody.
3. Stejně tak zamezit vjezdu motorových vozidel mimo vozidel oprávněných ve smyslu lesního zákona a zákona o ochraně přírody a krajiny.
4. Zamezit skládkování odpadů v území PP, řešit odstranění (i další průběžné odstraňování) těchto odpadů i drobných odpadků od návštěvníků území. Pokračovat ve vyvážení obsahu odpadových košů, které zde jsou u nejméně navštěvovaných tras.
5. Usměrnovat pohyb návštěvníků po území PP pomocí dozoru stráže přírody a lesní stráže, aby nedocházelo ke škodám na kulturách a mlazinách.
6. Využít k řešení problémů uvedených v předchozích bodech i vhodné osvěty v celostátních i regionálních sdělovacích prostředcích, využít k tomu i tabulí s texty na obvodu PP a vydat k tomuto účelu i jednoduchou skládačku s informacemi pro návštěvníky.
7. Ve výchovných zásadách omezovat v porostech zastoupení jehličnanů, zejména modřinu, dubu červeného, smrku, podporovat zastoupení dubu a dřevin podle SLT.
8. Využít mokřad částečně vyčištěný mezi rybníky Kančík a Homolka pro rozmnožování obojživelníků. Nevysazovat zde ryby, zejména dravé.
9. Odstranění menších černých skládek z PP (velké zde nejsou) Stejně tak by měly být odstraňovány drobné odpadky od návštěvníků.
10. Odstranění označovacích tabulí PP se starým státním znakem a nahradit je novými.
11. Odstranit dosavadní změt' tabulí, tabulek, pokynů, informací z oboru tělovýchovy, ochrany přírody, lesního hospodářství i obecných informací, většinou přitlučených hřeby do

stromů a nahradit je jednotným způsobem informací, nepoškozujícím stromy a přírodu vůbec.

12. Stejně tak odstranit stávající ptačí budky, natlučené hřeby do stromů (viz v bodu K).
13. Převést dosavadní systém lesního hospodářství na výběrný s výjimkou porostů s nepůvodní dřevinnou skladbou.
14. Změnit dosavadní systém obhospodařování rybníků s většinou kapří osádkou a osádku diverzifikovat.
15. Nezlepšovat podmínky pro koupání v rybnících.
16. Nemanipulovat s vodní hladinou tak, aby hynuly porosty v litorálních zónách rybníků.

O. Návrh praktických opatření k usměrnění využití území pro vědeckovýzkumné, osvětové a další účely (§10 odst. 1 písm.e):

V současné době není toto území nijak využíváno pro vědeckovýzkumné účely.

Obnovit a zlepšit využívání pro osvětové účely. Navrhuje se proto:

1. Zřízení nového obvodového značení tabulemi se státním znakem a s informačními tabulemi o výskytu chráněných fenoménů a s pokyny pro návštěvníky, stejně tak i nové pruhové značení. Vhodně informovat i na přístupových místech u lesa, dobrá by byla i informace v místní části Újezd, Kateřinky i na Jižním Městě (Praha 11).
2. Vydat informační skládačku o tomto území s uvedením pokynů pro návštěvníky.
3. Zajistit pravidelné uveřejňování osvětových informací v místním tisku (vychází zde dvě periodika).

P. Návrh praktických opatření k úpravě přírodních poměrů území ve prospěch předmětu ochrany (§ 10 odst. 12 písm. f):

Tento plán péče nenavrhuje žádná opatření k úpravě přírodních poměrů v území, jediným takovým opatřením by mohlo být navrhované zřízení tůň pro obojživelníky v místě mezi rybníky Kančík a Homolka.

Q. Návrh praktických opatření k zajištění praktické ochrany území (§ 10 odst. 1 písm. g):

Zajistit strážní službu i ve spolupráci s lesní stráží a městskou i státní policií, použít jízdní strážníky při periodických (lépe ale pravidelných) kontrolách, zajistit úklid odpadů, zamezit vjezd motorových vozidel (opět kontroly policie). Přehlásit území PP jako přírodní památku samostatnou vyhláškou (nařízením), s uvedením výčtu nepovolených aktivit, zde ovšem zvážit možný přístup nových vlastníků území s tím, že v případě jejich negativního postoje bude lépe ponechat věci tak, jak jsou. Upravit hranice PP v severní části okolo psince a dvora Miličov, tyto části vypustit, naopak zahrnout do PP mokřad nad rybníkem Miličovský (Nový). Viz mapa úprav v příloze.

Instalovat na sloupcích hraničních tabulí informační texty s podmínkami ochrany území a k seznámení s chráněnými fenomény, vydat informační skládačku zejména pro místní obyvatele ve spolupráci s úřady okolních městských částí. Zajistit strážní službu a opravy zařízení.

Dbát na dodržování ustanovení tohoto plánu péče, zajistit jeho včasné schválení, zajistit hospodaření podle něj ještě nyní, za stávajícího LHP. Zajistit včasné předání tohoto plánu péče zpracovateli nového LHP a zejména zajistit, aby ustanovení tohoto plánu péče byla skutečně zapracována do LHP. Týká se celého systému hospodaření, protože je žádoucí (a území PP má pro to předpoklady), aby způsob hospodaření byl převeden v částech, kde se stávající složení porostů blíží přirozenému na výběrný. Včas odstraňovat výrazně napadené tracheomykózní stromy, zlepšit ochranu stromů proti odření při přibližování dřeva, rány na stromech zatírat barvou s přídavkem fungicidu (např. Fundazol, Dithane M45 a pod.).

Vzhledem ke specifickým podmínkám tohoto území (soukromé vlastnictví) zajistit komunikaci s vlastníky pozemků v PP a získat je pro ochranu území.

PŘÍLOHY***Příloha č. 1*****Vyhláška hlavního města Prahy****č. 5/1988****kterou se určují chráněné přírodní výtvořy v hlavním městě Praze**

Datum vydání: 04.07.88 Datum účinnosti: 01.09.88

Datum zrušení: Důvod zrušení:

Souvislost:

Publikována ve Sbírce hl.m.Prahy, částka: 02/1988

5/1988 Sb. NVP

VYHLÁŠKA (výpis týkající se PP Miličovský les a rybníky)**kterou se určují chráněné přírodní výtvořy v hlavním městě Praze**

Plenární zasedání Národního výboru hlavního města Prahy se usneslo dne 4. července 1988 vydat podle § 24a zák. č. 69/1967 Sb., o národních výborech ve znění pozdějších předpisů a v souladu s ustanovením § 8 odst. 3 a § 9 zák. č. 40/1956 Sb., o státní ochraně přírody ve znění zák. č. 65/1986 Sb. toto obecně závazné nařízení:

Čl.1

Popis a vymezení chráněných přírodních výtvořů a jejich ochranných pásem

Chráněnými přírodními výtvořy se určují v obvodech:

Praha 4

3. Miličovský les a rybníky - soubor přirozených doubrav, olšin, vlhkých luk a rybníků, významná společenstva rostlin a biotop chráněných živočichů (bezobratlých, obojživelníků, savců, ptáků), charakteristický úsek krajiny Průhonické plošiny a důležité zázemí obyvatel Jižního města

Katastrální území Újezd, parc.č. 209, 210, 266, 630, 632, 633, 634, 644, 648, 649, 650, 651, 652, 653, 654, 655, 656 díl 1, díl 2

celková výměra 93,29 ha

Určuje se toto ochranné pásmo: katastrální území Újezd, parc. č. 265 díl 1, díl 2, 631, 636, 637, 638, 639, 640, 641, 642, 643, 645, 646, 647, 657, 658, 659, 660 díl 1, díl 2, 661, 664, Háje parc. č. 576/3 díl 1, 2, 3, 580 část. Celková výměra ochranného pásma 56, 14 ha.

Podmínky ochrany

- 1) Území chráněných přírodních výtvorů jsou chráněna podle zvláštních právních předpisů 1).
- 2) Pokud z dalších ustanovení nevyplývá jinak, je zakázáno jakýmkoliv způsobem do chráněného přírodního výtvoru zasahovat, zejména rušit jeho přirozený vývoj, poškozovat jeho povrch, geologický podklad, rostlinstvo a živočišstvo a odnášet z něj jakékoliv přírodniny.
- 3) V chráněných přírodních výtvorech je dále zakázáno:
 - a) rušit trvalé travní porosty rekultivacemi a melioracemi,
 - b) používat pesticidy a jiné chemické prostředky nebo přihnojovat umělými hnojivy s výjimkou použití repelentů proti okusu sazenic lesních stromů zvěří,
 - c) provádět úpravy vodního režimu bez předchozího souhlasu orgánu státní ochrany přírody
- 2)
 - d) porušovat výchozy geologických vrstev s výjimkou odběrů geologických vzorků pro vědecký výzkum prováděný Pražským střediskem státní památkové péče a ochrany přírody, Ústředním ústavem geologickým, geologickými pracovišti ČSAV, Národního muzea a přírodovědecké fakulty University Karlovy,
 - e) využívat území k intenzivním chovům zvěře
 - f) tábořit a rozdělávat oheň.
- 4) Stávající stavební objekty, komunikace (včetně lesních cest a turistických stezek), vodohospodářská zařízení, elektrovedy a plynovody je možno užívat a udržovat pouze způsobem, který nenaruší ostatní plochu chráněného přírodního výtvoru.
- 5) Veřejnosti je vstup do chráněných přírodních výtvorů povolen s výjimkou úseků zvláště vyznačených.
- 6) Do chráněného přírodního výtvoru mohou vstupovat bez omezení:
 - a) orgány bezpečnostní, požární ochrany, zdravotnické, lesnické, vodohospodářské a zemědělské při výkonu služby,
 - b) orgány státní ochrany přírody a jimi pověřeni pracovníci
 - c) vlastníci a uživatelé pozemků při obhospodařování těchto pozemků
 - d) uživatelé honitby a rybářského revíru při výkonu práva myslivosti a rybářského práva.
- 7) Vjíždět do území chráněných přírodních výtvorů je povoleno pouze služebním a hospodářským vozidlům orgánů a organizací uvedených pod bodem 6, a to jen pro účely, pro něž tam mají vstup povolen.

Čl.3

Výkon vlastnických a jiných práv

- 1) Vlastníci (uživatelé) pozemků, na nichž byly zřízeny chráněné přírodní výtvoři, jsou povinni strpět omezení, stanovená podmínkami ochrany 3).
- 2) Změny v dosavadním využívání pozemků chráněných přírodních výtvorů je možno provádět pouze se souhlasem orgánů státní ochrany přírody.

- 3) Výkon práva myslivosti a rybářského práva není ochranou území dotčen s výjimkou
 - intenzivních chovů zvěře
 - používání otrávených návnad
 - zavádění dalších nepůvodních druhů živočichů či rostlin
 - výstavby dalších mysliveckých a rybářských zařízení.
- 4) Veškeré lesní porosty chráněných přírodních výtvorů jsou zařazeny do kategorie lesů zvláštního určení ve smyslu § 1 odst. 2 písm. d) vyhlášky MLVH ČSR č. 13/1978 Sb., o kategorizaci lesů, způsobech hospodaření a lesním hospodářským plánem.
- 5) V lesních porostech se hospodaří podle platných lesních hospodářských plánů, zpracovávaných v součinnosti s orgánem státní ochrany přírody.
- 6) Jinak vlastnická práva a majetkové vztahy k nemovitostem v chráněných přírodních výtvorech nejsou dotčeny.

Čl.5

Ochranná pásma

- 1) Ochranná pásma určená v čl. 1 vyhlášky slouží k zabezpečení chráněných přírodních výtvorů před rušivými vlivy okolí.
- 2) V lesních porostech ochranného pásma je možno hospodařit jen tak, aby tím nebyly ohroženy přírodní hodnoty chráněného přírodního výtvoru. Při zpracování nových lesních hospodářských plánů se proto vychází z ochranných plánů.
- 3) V ochranném pásmu je zakázáno:
 - a) provádět jakoukoliv výstavbu nebo těžbu nerostných surovin
 - b) provádět meliorace a rekultivace
 - c) provádět letecké ošetřování porostů (chemizace, hnojení)
 - d) odkládat odpady v území nebo je jinak znečišťovat
 - e) tábořit a rozdělavat ohně mimo vyhrazená místa
 - f) provádět jakékoliv jiné zásahy, které by mohly negativně ovlivnit chráněné přírodní výtvořy nebo narušit celkový ráz krajiny.
- 4) Jinak není hospodaření v ochranném pásmu chráněných přírodních výtvorů omezeno.

Čl.6

Kontrola a dozor

- 1) Kontrolu a dozor nad dodržováním této vyhlášky provádějí
 - a) odbor kultury Národního výboru hlavního města Prahy a jím pověřeni pracovníci,
 - b) městská inspekce veřejného pořádku
 - c) odbor vodního a lesního hospodářství, energetiky a zemědělství Národního výboru hlavního města Prahy.
- 2) Práva orgánů, chránících zvláštní zájmy, nejsou tímto dotčena 4).

Čl.7

Povolování výjimek

Výjimky z ochranných podmínek chráněných přírodních výtvorů a jejich ochranných pásem povoluje podle § 11 odst. 2 zákona č. 40/1956 Sb., o státní ochraně přírody, ministerstvo kultury ČSR.

Čl.8

Dokumentace

1) Vyhláška o zřízení chráněných přírodních výtvorů a jejich ochranných pásem včetně odborné dokumentace a mapových podkladů je uložena u ministerstva kultury ČSR, Státního ústavu památkové péče a ochrany přírody v Praze, Národního výboru hlavního města Prahy, Pražského střediska státní památkové péče a ochrany přírody v Praze a u obvodních národních výborů - odborů školství a kultury v Praze.

2) Pražské středisko státní památkové péče a ochrany přírody označí chráněné přírodní výtvary tabulemi se státním znakem a viditelně vyznačí jejich hranice v terénu.

Čl.9

Sankce

1) Porušení povinností stanovených touto vyhláškou je přestupkem, nejde-li o čin přísněji trestný 5).

2) Ustanovení o sankcích podle zvláštních předpisů nejsou dotčena 6).

Čl.10

Tato vyhláška nabývá účinnosti dnem 1. září 1988.

Primátor hlavního města Prahy
RSDr. Zdeněk Horčík v. r.

Tajemník Národního výboru hlavního města Prahy
Ing. Jaroslav Piskač v. r.

Odkazy:

1) § 6 a § 11 zákona č. 40/1956 Sb., o státní ochraně přírody

2) MK ČSR a odbor kultury NVP

3) § 10 zákona č. 40/1956 Sb.

4) např.

- § 10 až § 13 zákona č. 130/1974 Sb., o státní správě ve vodním hospodářství

- § 19 zákona č. 102/1963 Sb., o rybářství
 - § 30 zákona č. 96/1977 Sb., o hospodaření v lesích a státní správě lesního hospodářství
 - § 3 a § 4 vyhlášky MLVH ČSR č. 98/1977 Sb., o lesní stráží
 - 5) § 17a zákona č. 40/1956 Sb., o státní ochraně přírody ve znění zákona č. 65/1986 Sb.
§ 6 odst. 1 zákona č. 60/1961 Sb., o úkolech NV při zajišťování socialistického pořádku ve znění pozdějších předpisů
 - 6) např. § 17b zákona č. 40/1956 Sb., ve znění zákona č. 65/1986 Sb.
§ 47 zákona č. 138/1973 Sb., o vodách
§ 24 zákona č. 130/1974 Sb., o státní správě ve vodním hospodářství
-

Plán péče o přírodní památku Miličovský les a rybníky

Objednatel: Magistrát hl. m. Prahy, odbor životního prostředí

Zhotovitel: Svaz ochrany přírody a krajiny České republiky, editor Ing. Petr Skála
Světlá 3, 257 06 Louňovice tel., fax, zázn.: 0303/852 683

Součástí tohoto plánu péče je 3,5“ disketa s textovou částí a kompletní plán péče vč. map na CD-ROM.

Datum zhotovení tohoto plánu péče: listopad 1999

Zhotovitel děkuje za cenné připomínky ke zpracovávanému plánu péče pracovníkům Magistrátu hl. m. Prahy Ing. D. Frantikovi a Ing. P. Slavíkovi, pracovníkům úřadu Městské části Újezd (u Průhonic), zejména p. starostovi Josefu Novákovi, pracovníkům polesí Hostivař Lesů hl.m. Prahy, pracovnícím knihovny Agentury ochrany přírody a krajiny ČR, za řadu bezprostředních postřehů dvěma bezdomovcům, kteří obývají zemljanku v Miličovském lese a za spolupráci na tomto plánu péče členům Svazu ochrany přírody a krajiny ČR a grafiku Josefu Bučkovi.

Ing. Petr Skála



Porostní mapa PP Miličovský les a rybníky
1 : 10 000

Číslo listu 290

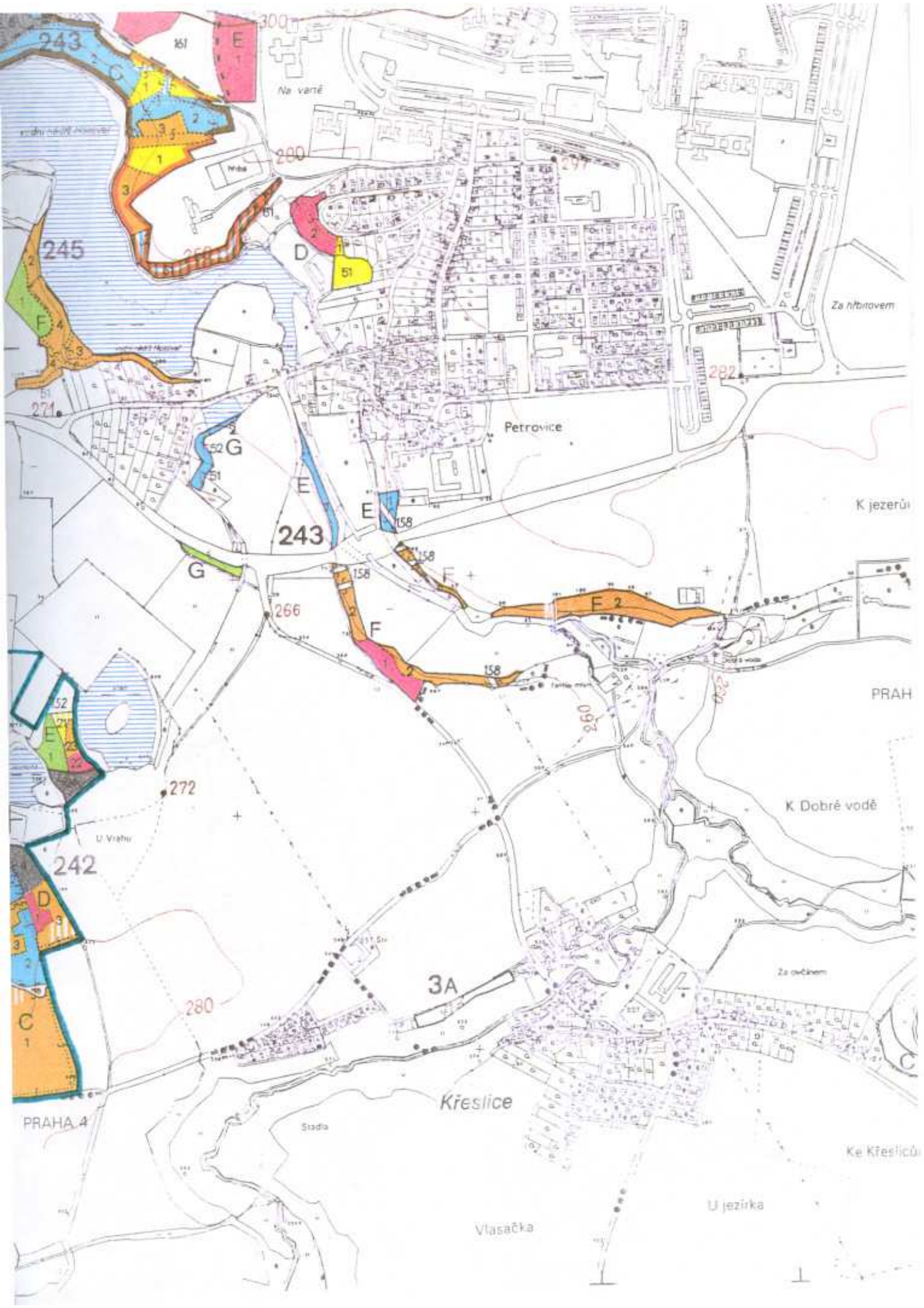
1	2	3	4
5	6	7	8

UPOZORNĚNÍ

Střezte pozornost

UPOZORNĚNÍ

4(A)



300

Na vaně

280

D

243

266

272

280

Stadla

Vtasačka

3A

Křeslice

Petrovice

E

F

E 2

3A

3A

3A

3A

243

245

271

242

PRAHA 4

PRAHA 4

PRAHA 4

61

3

2

2

2

2

2

2

2

2

E

1

5

5

5

5

5

5

5

5

E

1

5

5

5

5

5

5

5

5

E

1

5

5

5

5

5

5

5

5

E

1

5

5

5

5

5

5

5

5

E

1

5

5

5

5

5

5

5

5

E

1

5

5

5

5

5

5

5

5

E

1

5

5

5

5

5

5

5

5

E

1

5

5

5

5

5

5

5

5

E

1

5

5

5

5

5

5

5

5

E

1

5

5

5

5

5

5

5

5

E

1

5

5

5

5

5

5

5

5

E

1

5

5

5

5

5

5

5

5

E

1

5

5

5

5

5

5

5

5

E

1

5

5

5

5

5

5

5

5

E

1

5

5

5

5

5

5

5

5

E

1

5

5

5

5

5

5

5

5

E

1

5

5

5

5

5

5

5

5

E

1

5

5

5

5

5

5

5

5

E

1

5

5

5

5

5

5

5

5

E

1

5

5

5

5

5

5

5

5

E

1

5

5

5

5

5

5

5

5

E

1

5

5

5

5

5

5

5

5

E

1

5

5

5

5

5

5

5

5

E

1

5

5

5

5

5

5

5

5

E

1

5

5

5

5

5

5

5

5

E

1

5

5

5

5

5

5

5

5

E

1

5

5

5

5

5

5

5

5

E

1

5

5

5

5

5

5

5

5

E

1

5

5

5

5

5

5

5

5

E

1

5

5

5

5

5

5

5

5

E

1

5

5

5

5

5

5

5

5

E

1

5

5

5

5

5

5

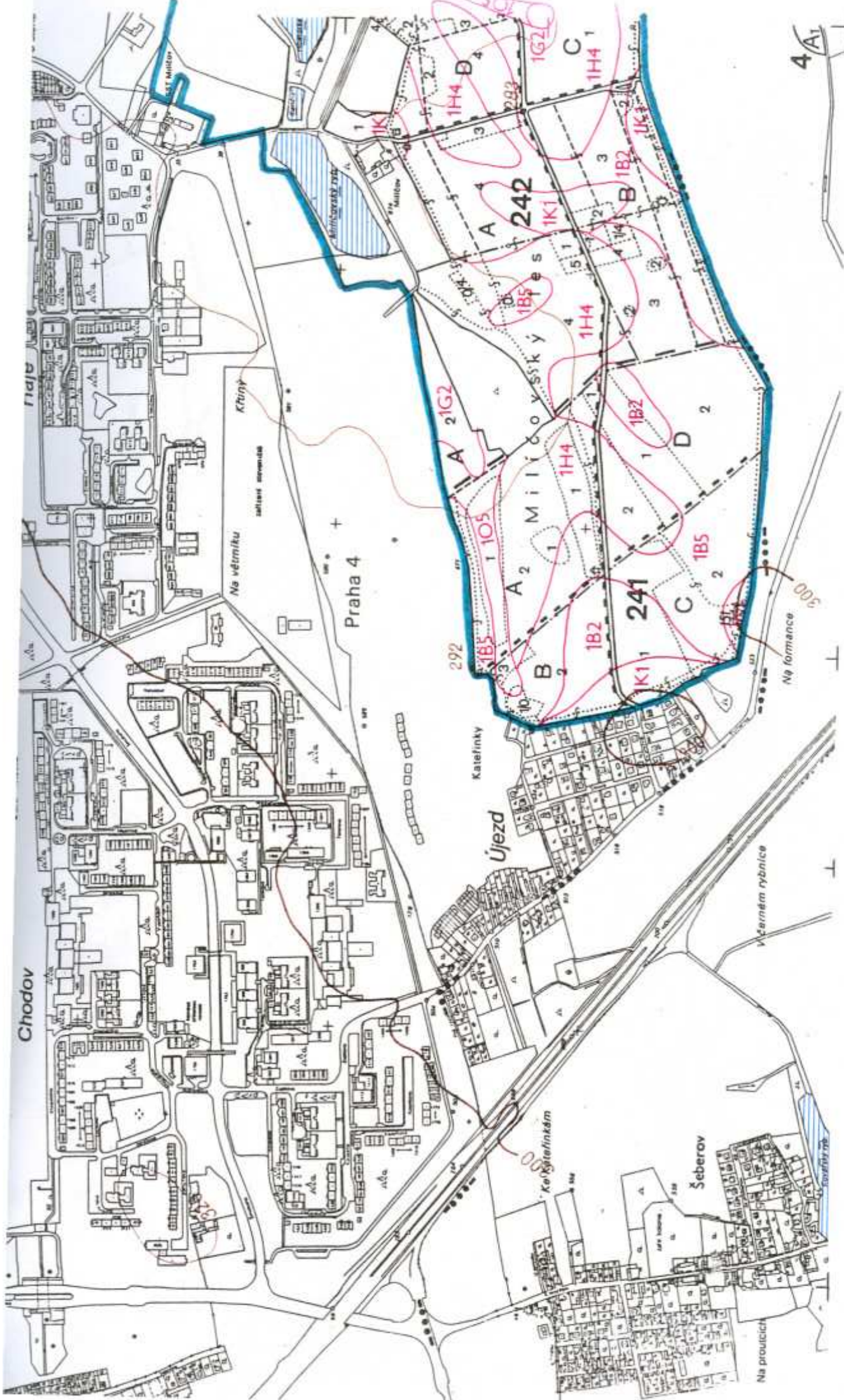
5

5

E

1

5



Typologická mapa PP Miličovský les a rybníky
1 : 10 000

Číslo listů 390

3-4	4-4
3-5	4-5

Práha

hranice polestí

1. Polní Hostie

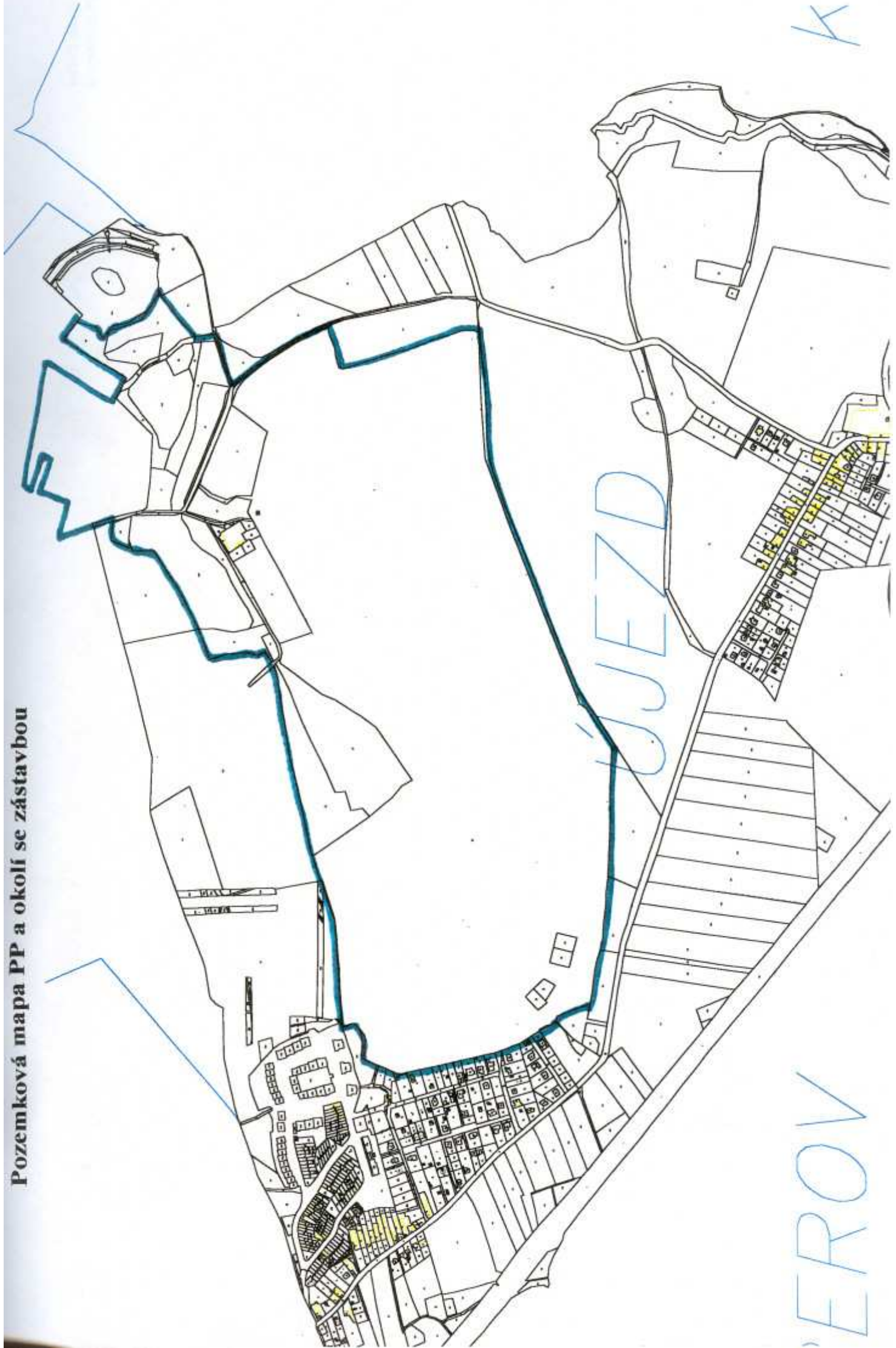
4 A1

Letecký snímek PP





Pozemková mapa PP a okolí se zástavbou



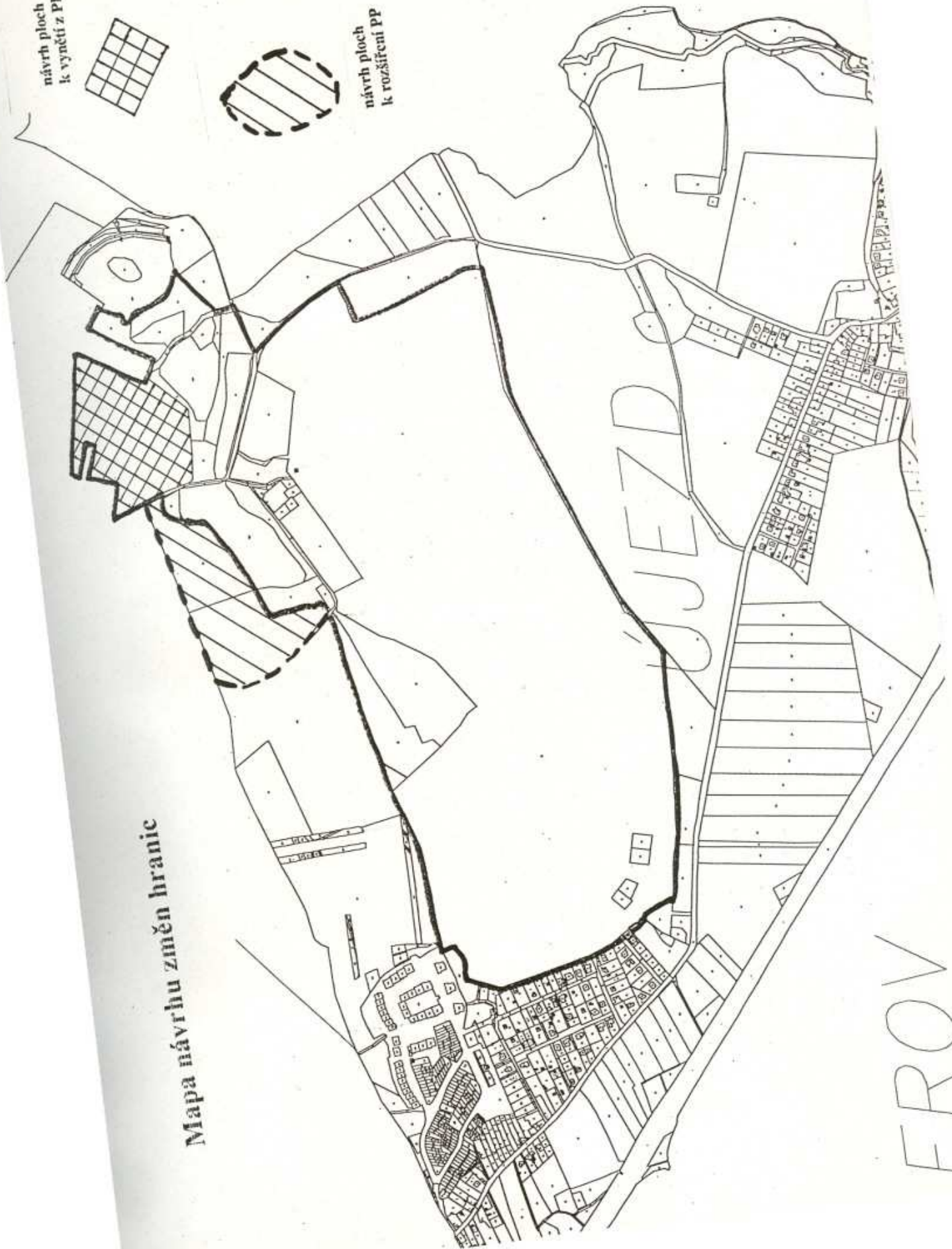
návrh ploch
k vyznění z PP



návrh ploch
k rozšíření PP



Mapa návrhu změn hranic



EROV

POPIS_L	PS_C	V_K	PLOCHA	ZAKMEN	DOEVINA	PLOCHA	DOE	ZASTOU	Z_SOBA	ZALESNN_N_	PROOEZ_VKY	T_BA_VYCH	T_BA_OBNO
Hostivař	241 A01	57	3.5600	9 DB	0.7100	20	117.0000	0.0000	0.0000	0.0000	0.7100	0.0000	
Hostivař	241 A01	57	3.5600	9 LP	1.4200	40	255.0000	0.0000	0.0000	0.0000	1.4200	0.0000	
Hostivař	241 A01	57	3.5600	9 OL	0.1800	5	33.0000	0.0000	0.0000	0.0000	0.1800	0.0000	
Hostivař	241 A01	57	3.5600	9 BR	1.2500	35	210.0000	0.0000	0.0000	0.0000	1.2500	0.0000	
Hostivař	241 A02	105	7.1800	10 BR	0.2900	4	72.0000	0.0000	0.0000	0.0000	0.2900	0.0000	
Hostivař	241 A02	105	7.1800	10 DB	5.5300	77	1860.0000	0.0000	0.0000	0.0000	5.5300	0.0000	
Hostivař	241 A02	105	7.1800	10 LP	1.3600	19	464.0000	0.0000	0.0000	0.0000	1.3600	0.0000	
Hostivař	241 B00	0	0.0400	0 000	0.0400	0	0.0000	0.0400	0.0000	0.0000	0.0000	0.0000	
Hostivař	241 B01	40	0.2800	8 DB	0.1900	70	18.0000	0.0000	0.0000	0.0000	0.1900	0.0000	
Hostivař	241 B01	40	0.2800	8 LP	0.0600	20	5.0000	0.0000	0.0000	0.0000	0.0600	0.0000	
Hostivař	241 B01	40	0.2800	8 HB	0.0300	10	2.0000	0.0000	0.0000	0.0000	0.0300	0.0000	
Hostivař	241 B02	0	4.1000	0 000	0.2100	5	48.0000	0.5300	0.0000	0.0000	0.0000	0.0000	
Hostivař	241 B02	73	4.1000	10 BR	3.8900	95	1226.0000	0.0000	0.0000	0.0000	0.0000	0.0200	
Hostivař	241 B02	73	4.1000	10 SM	0.2200	40	55.0000	0.0000	0.0000	0.0000	0.2200	0.0000	
Hostivař	241 B03	75	0.5600	9 LP	0.1700	30	35.0000	0.0000	0.0000	0.0000	0.1700	0.0000	
Hostivař	241 B03	75	0.5600	9 JS	0.0600	10	13.0000	0.0000	0.0000	0.0000	0.0600	0.0000	
Hostivař	241 B03	75	0.5600	9 JL	0.1100	20	23.0000	0.0000	0.0000	0.0000	0.1100	0.0000	
Hostivař	241 B03	75	0.5600	9 DB	0.7000	20	124.0000	0.0000	0.0000	0.0000	0.7000	0.0000	
Hostivař	241 C01	59	3.4800	9 DB	0.1700	5	60.0000	0.0000	0.0000	0.0000	0.1700	0.0000	
Hostivař	241 C01	59	3.4800	9 MD	0.1700	5	28.0000	0.0000	0.0000	0.0000	0.1700	0.0000	
Hostivař	241 C01	59	3.4800	9 LP	0.1700	5	28.0000	0.0000	0.0000	0.0000	0.1700	0.0000	
Hostivař	241 C01	59	3.4800	9 BR	2.4400	70	453.0000	0.0000	0.0000	0.0000	2.4400	0.0000	
Hostivař	241 C02	105	5.8700	10 HB	0.2300	4	32.0000	0.0000	0.0000	0.0000	0.2300	0.0000	
Hostivař	241 C02	105	5.8700	10 DB	5.6400	96	1765.0000	0.0000	0.0000	0.0000	5.6400	0.0000	
Hostivař	241 D01	51	2.5000	10 BR	1.9900	80	409.0000	0.0000	0.0000	0.0000	1.9900	0.0000	
Hostivař	241 D01	51	2.5000	10 DB	0.3800	15	56.0000	0.0000	0.0000	0.0000	0.3800	0.0000	
Hostivař	241 D01	51	2.5000	10 LP	0.1300	5	16.0000	0.0000	0.0000	0.0000	0.1300	0.0000	
Hostivař	241 D02	108	6.6000	10 BR	0.3300	5	96.0000	0.0000	0.0000	0.0000	0.3300	0.0000	
Hostivař	241 D02	108	6.6000	10 DB	3.8900	59	1337.0000	0.0000	0.0000	0.0000	3.8900	0.0000	
Hostivař	241 D02	108	6.6000	10 LP	1.3900	21	444.0000	0.0000	0.0000	0.0000	1.3900	0.0000	
Hostivař	241 D02	108	6.6000	10 SM	0.9900	15	474.0000	0.0000	0.0000	0.0000	0.9900	0.0000	
Hostivař	242 A00	0	0.1200	0 000	0.1200	0	0.0000	0.1200	0.0000	0.0000	0.0000	0.0000	
Hostivař	242 A01	0	0.2500	0 000	0.0800	30	0.0000	0.0000	0.0000	0.0000	0.0000	0.0000	
Hostivař	242 A01	5	0.2500	9 LP	0.0900	40	0.0000	0.0000	0.0000	0.0800	0.0000	0.0000	
Hostivař	242 A01	5	0.2500	9 DB	0.0900	40	0.0000	0.0000	0.0900	0.0000	0.0000	0.0000	

POPIS_L	PS_C	V_K	PLOCHA_ZAKMEN	DOEVINA	PLOCHA_DOE	ZASTOU	Z_Soba	ZALESNN_N	PROOEZ_VKY	T_BA_VYCH	T_BA_OBNO
Hostivař	242 A01	5	0.2500	9 SM	0.0800	30	0.0000	0.0000	0.0800	0.0000	0.0000
Hostivař	242 A02	54	2.2500	9 OL	2.2500	100	427.0000	0.0000	0.0000	2.2500	0.0000
Hostivař	242 A03	62	0.4800	8 DB	0.0500	10	8.0000	0.0000	0.0000	0.0500	0.0000
Hostivař	242 A03	62	0.4800	8 SM	0.2900	60	46.0000	0.0000	0.0000	0.2900	0.0000
Hostivař	242 A03	62	0.4800	8 BR	0.1400	30	16.0000	0.0000	0.0000	0.1400	0.0000
Hostivař	242 A04	98	13.7500	10 SM	0.4100	3	200.0000	0.0000	0.0000	0.4100	0.0000
Hostivař	242 A04	98	13.7500	10 LP	0.2800	2	87.0000	0.0000	0.0000	0.2800	0.0000
Hostivař	242 A04	98	13.7500	10 DB	12.2300	89	4087.0000	0.0000	0.0000	12.2300	0.0000
Hostivař	242 A04	98	13.7500	10 BR	0.8300	6	213.0000	0.0000	0.0000	0.8300	0.0000
Hostivař	242 B01	0	0.1500	0 000				0.0000	0.0000	0.0000	0.0000
Hostivař	242 B01	2	0.1500	9 DB	0.1300	90	0.0000	0.0000	0.1300	0.0000	0.0000
Hostivař	242 B01	2	0.1500	9 LP	0.0200	10	0.0000	0.0000	0.0200	0.0000	0.0000
Hostivař	242 B02	28	1.2000	10 BR	0.2400	20	18.0000	0.0000	0.0000	0.4800	0.0000
Hostivař	242 B02	28	1.2000	10 DB	0.7200	60	36.0000	0.0000	0.0000	1.4400	0.0000
Hostivař	242 B02	28	1.2000	10 HB	0.1200	10	5.0000	0.0000	0.0000	0.2400	0.0000
Hostivař	242 B02	28	1.2000	10 SM	0.1200	10	0.0000	0.0000	0.0000	0.2400	0.0000
Hostivař	242 B03	89	10.2500	11 LP	0.2100	2	75.0000	0.0000	0.0000	0.2000	0.0000
Hostivař	242 B03	89	10.2500	11 SM	0.1000	1	56.0000	0.0000	0.0000	0.1000	0.0000
Hostivař	242 B03	89	10.2500	11 DB	9.1200	89	3135.0000	0.0000	0.0000	9.1000	0.0300
Hostivař	242 B03	89	10.2500	11 BR	0.8200	8	224.0000	0.0000	0.0000	0.8200	0.0000
Hostivař	242 B03	0	10.2500	0 000				0.0300	0.0000	0.0000	0.0000
Hostivař	242 C01	~99	6.3100	11 DB	5.6800	~90	2155.0000	0.0000	0.0000	5.6800	0.0000
Hostivař	242 C01	99	6.3100	11 LP	0.5000	8	195.0000	0.0000	0.0000	0.5000	0.0000
Hostivař	242 C01	99	6.3100	11 BR	0.1300	2	35.0000	0.0000	0.0000	0.1300	0.0000
Hostivař	242 D01	24	1.0000	10 BO	0.3000	30	9.0000	0.0000	0.0000	0.6000	0.0000
Hostivař	242 D01	24	1.0000	10 BR	0.1000	10	6.0000	0.0000	0.0000	0.2000	0.0000
Hostivař	242 D01	24	1.0000	10 DB	0.2500	25	10.0000	0.0000	0.0000	0.5000	0.0000
Hostivař	242 D01	24	1.0000	10 DBC	0.2500	25	10.0000	0.0000	0.0000	0.5000	0.0000
Hostivař	242 D01	24	1.0000	10 LP	0.1000	10	0.0000	0.0000	0.0000	0.2000	0.0000
Hostivař	242 D02	65	1.7000	9 BR	0.3400	20	64.0000	0.0000	0.0000	0.3400	0.0000
Hostivař	242 D02	65	1.7000	9 DB	0.2600	15	46.0000	0.0000	0.0000	0.2600	0.0000
Hostivař	242 D02	65	1.7000	9 HB	0.1700	10	17.0000	0.0000	0.0000	0.1700	0.0000
Hostivař	242 D02	65	1.7000	9 SM	0.9300	55	243.0000	0.0000	0.0000	0.9300	0.0000
Hostivař	242 D03	84	1.2800	8 SM	1.0900	85	365.0000	0.0000	0.0000	0.0000	0.4200
Hostivař	242 D03	~0	1.2800	0 000		~		0.4200	0.0000	0.0000	0.0000

POPIS_L	PS_C	V_K	PLOCHA	ZAKMEN	DOEVINA	PLOCHA	DOE	ZASTOU	Z_SOBA	ZALESNN_N_	PROOEZ_VKY	T_BA_VYCH	T_BA_OBNO
Hostivař	242 D04	101	5.6900	11 SM	0.1100	2	62.0000	0.0000	0.0000	0.0000	0.1100	0.0000	
Hostivař	242 D04	101	5.6900	11 LP	0.7400	13	279.0000	0.0000	0.0000	0.0000	0.7400	0.0000	
Hostivař	242 D04	101	5.6900	11 DB	4.7800	84	1746.0000	0.0000	0.0000	0.0000	4.7800	0.0000	
Hostivař	242 D04	101	5.6900	11 HB	0.0600	1	15.0000	0.0000	0.0000	0.0000	0.0600	0.0000	
Hostivař	242 E01	48	0.5200	9 BR	0.1600	30	29.0000	0.0000	0.0000	0.0000	0.1600	0.0000	
Hostivař	242 E01	48	0.5200	9 OL	0.3100	60	55.0000	0.0000	0.0000	0.0000	0.3100	0.0000	
Hostivař	242 E01	48	0.5200	9 OS	0.0500	10	5.0000	0.0000	0.0000	0.0000	0.0500	0.0000	
Hostivař	242 E21	18	0.1700	7 DB	0.1000	60	0.0000	0.0000	0.1000	0.0000	0.0000	0.0000	
Hostivař	242 E21	18	0.1700	7 OL	0.0700	40	0.0000	0.0000	0.0700	0.0000	0.0000	0.0000	
Hostivař	242 E22	38	0.2200	8 BR	0.0900	40	11.0000	0.0000	0.0000	0.0000	0.0900	0.0000	
Hostivař	242 E22	38	0.2200	8 DB	0.1100	50	10.0000	0.0000	0.0000	0.0000	0.1100	0.0000	
Hostivař	242 E22	38	0.2200	8 OL	0.0200	10	3.0000	0.0000	0.0000	0.0000	0.0200	0.0000	
Hostivař	242 E23	89	0.2000	8 OL	0.0200	10	4.0000	0.0000	0.0000	0.0000	0.0000	0.0200	
Hostivař	242 E23	89	0.2000	8 SM	0.1800	90	61.0000	0.0000	0.0000	0.0000	0.0000	0.1800	
Hostivař	242 E23	0	0.2000	0 000				0.2000	0.0000	0.0000	0.0000	0.0000	
Hostivař	242 E24	115	0.5800	8 DB	0.5800	100	124.0000	0.0000	0.0000	0.0000	0.5800	0.0000	

Příloha 7 – mapa rozšíření zajímavých druhů rostlin

(mapa z archivu AOPK, originál Peštová 1984)

(čtverce rozměru 50 x 50 m)

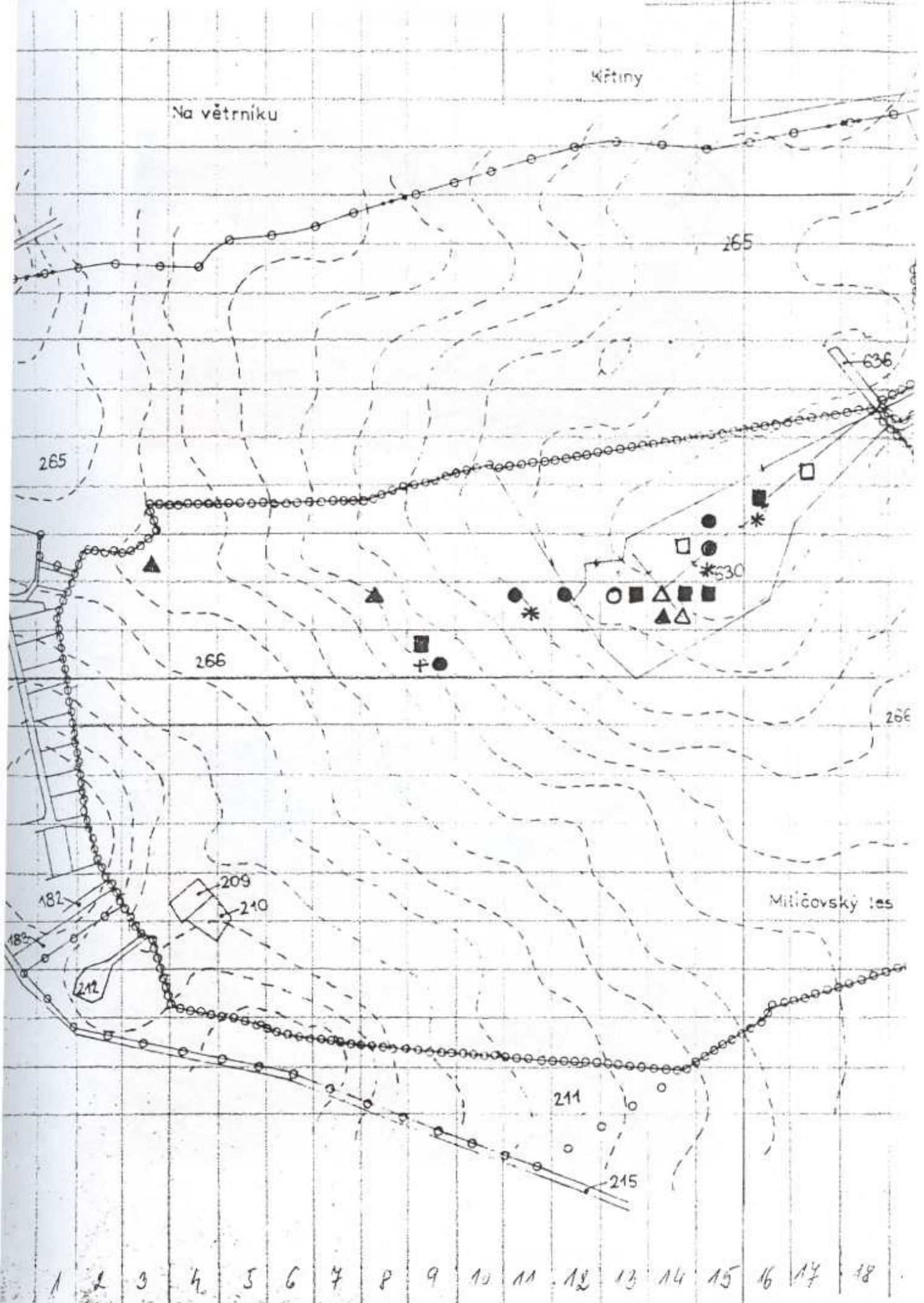
- *Epipactis helleborine*
- *Iris pseudacorus*
- ▲ *Lilium martagon*

- *Centaurium pulchellum*
- *Eleocharis mamillata*
- ▲ *Ulmus laevis*

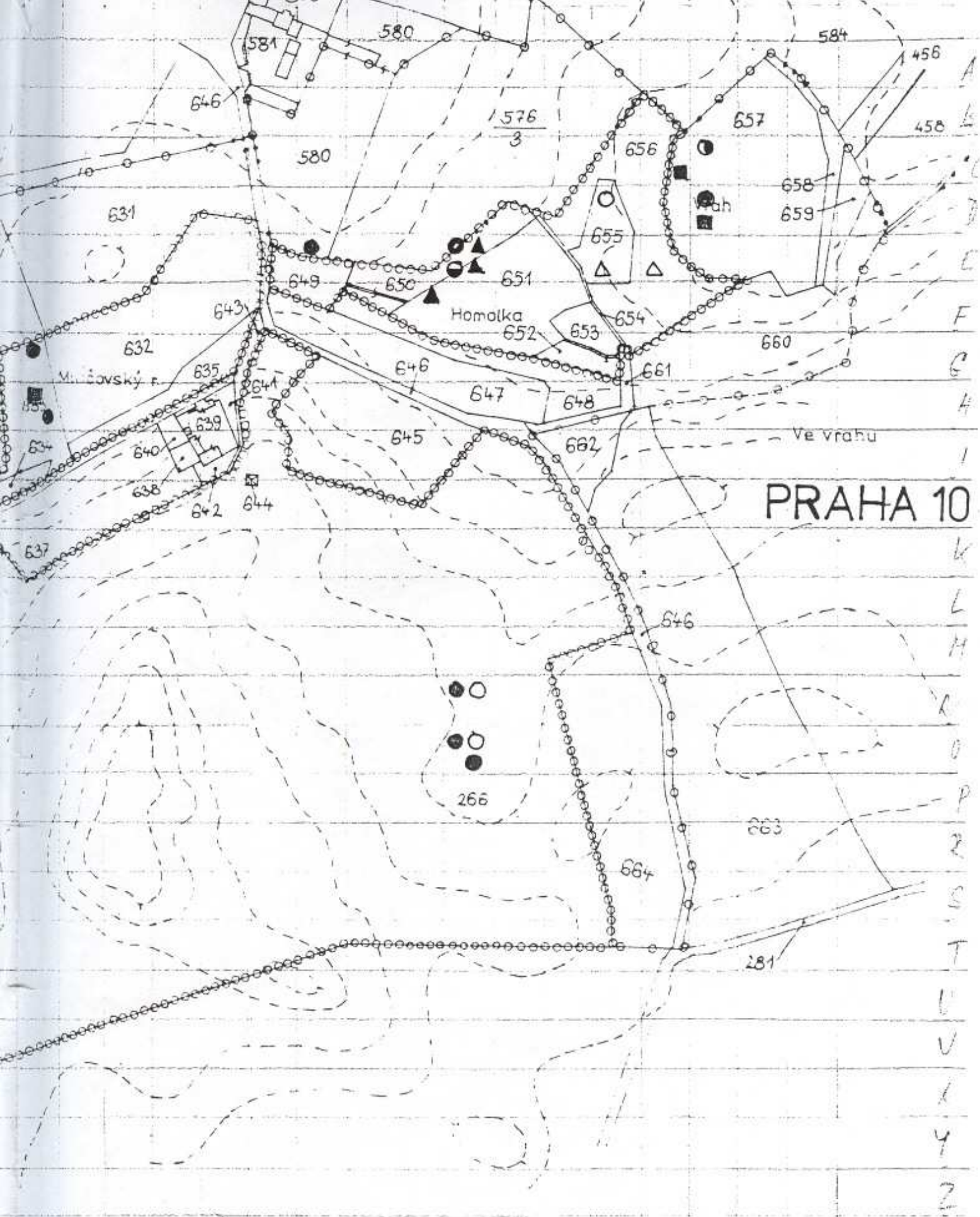
- *Achillea ptarmica*
- *Astrantia major*
- *Epilobium parviflorum*
- *Galium verum* ssp. *wirtgenii*
- ▲ *Hypericum tetrapterum*
- △ *Lemna tirsulca*
- * *Lathyrus vernus*
- + *Milium effusum*
- *Molinia caerulea*
- ⊖ *Salvia verticillata*

- *Carex elata*
- *Carex elongata*
- *Carex flava*
- *Carex otrubae*
- ▲ *Carex pseudocyperus*
- △ *Carex riparia*
- * *Carex tomentosa*

Mapa rozšíření zajímavých druhů rostlin



1 2 3 4 5 6 7 8 9 10 11 12 13 14 15 16 17 18



20 21 22 23 24 25 26 27 28 29 30 31 32 33 34 35 36



rybník Miličovský s ptáky na hladině, v pozadí plocha navrhovaná k rozšíření



oploceaná plocha PP na severu s autokrosovou dráhou



**budova psince na SV hranici území, v popředí ohrazená část PP
s cvičišťem pro psy**



**oplocená plocha pro výcvik psů na severovýchodě území PP
(návrh na vynětí)**



dětské hřiště uvnitř území, po altánu zbyly už jen základy



již špatně čitelná informační tabule na severním okraji lesa



**v popředí pěkně udržovaná louka nad rybníkem Miličovským
v pozadí vpravo pozvolna zarůstající louka náletem**



pohled z hráze na rybník Kančík



natlučená budka nízko na stromě



poškozené kořenové náběhy od nešetrného přiblížování dřeva



natlučené tabule do stromů - i staré a nefunkční



zbytek tabule naučné stezky visící na provázku



staré duby na hrázi rybníka Homolka



jedna ze starých tabulí na hrázi rybníka Homolka u starého dubu



mohutný dub v jižní části hráze rybníka Homolka



pohled na rybník Homolka z hráze



asfaltované cesty uvnitř území jsou oblíbeným místem procházek



již částečně vyčištěný mokřad mezi rybníky Kančík a Homolka

Magistrát

hlavního města Prahy
odbor životního prostředí



podle rozdělovníku

Váš dopis/ze dne

Naše značka

MHMP/39857/VIII/1175/00/Pav

Vyřizuje/linka

Ing. Pavlík / 4427

Praha

25.9.2000

Věc: Oznámení o schválení plánu péče

Oznamujeme Vám, že odbor životního prostředí MHMP jako příslušný orgán ochrany přírody schválil ve smyslu ustanovení § 38 odst. 2 zákona č. 114/1992 Sb., o ochraně přírody a krajiny, v platném znění, plán péče pro zvláště chráněné území - **přírodní památku Miličovský les a rybníky**, které bylo vyhlášeno vyhláškou NVP č.5/1988 Sb. NVP z 4.7.1988. Plán péče je schválen na období deseti let.

Ing. Kateřina Vaculová
vedoucí odboru

Úřední deska:

vyvěšeno dne:

sejmuto dne:

Přílohy: plán péče

Co: OSM MHMP

Státní rybářství Hluboká nad Vltavou, Pražská třída 58, 371 38 České Budějovice

Pozemkový fond ČR, U Topíren 2, 170 00 Praha 7

Státní statek hl. m. Prahy, podnik v likvidaci, Holečkova 8, 150 64 Praha 5

Anna Dvořáková, Dřevná 6, 120 00 Praha 2

Milada Hrachová, Kazimírova 107, 149 00 Praha 4

Milada Kovářová, Kazimírova 107, 149 00 Praha 4

Marcela Smrčková, Rabyňská 740, 140 00 Praha 4

Marie Oufedníková, Hurbanova 1176/20, 142 00 Praha 4

AOPK ČR, středisko Praha, Řetězová 222/3, Praha 1

AOPK ČR, Kališnická 4-6, Praha 3

odd. VII

spis

V odpovědi, prosím, uvádějte naše číslo jednací.

Adresa:
Řásnovka 8
110 15 Praha 1

Telefon:
(*)2448 1111
2448 + linka

Fax: 232 26 29
IČO: 064 581

Bankovní spojení:
První městská banka
Malé nám. 11, Praha 1