



PROKOPSKÉ ÚDOLÍ A DÍVČÍ HRADY



PRAHA
PRAHA
PRAHA
PRAHA

HA
GUE
GA
G

ZÁKLADNÍ CHARAKTERISTIKY

ROZLOHA: 201,4 ha

KATASTRÁLNÍ ÚZEMÍ: Radlice, Jinonice, Hlubočepy, Holyně, Řeporyje

NEJVÍCE ZASTOUPENÉ DŘEVINY: dub letní a zimní, trnovník akát

PŘEVLÁDAJÍCÍ STANOVISŤE: extrémní stanoviště

LESNÍ POROSTY: 111,5 ha

VĚK POROSTŮ: nejvíce je zastoupena 3. věková třída, tedy věk 41–60 let

LOUKY: 40,1 ha

STĚPI, SKALNÍ STĚPI: 39,1 ha

SADY: 2,7 ha

OSTATNÍ NELESNÍ PLOCHY (VODNÍ PLOCHY, CESTY): 8 ha

VLASTNÍK LESA: hlavní město Praha, zastoupené odborem ochrany prostředí MHMP

ÚDRŽBU PROVÁDÍ: Lesy hl. m. Prahy

Upozorňujeme návštěvníky, že dle platného lesního zákona je vstup do lesa na vlastní nebezpečí.



Odpady si, prosíme, odnášejte s sebou domů.

ZAJÍMAVOSTI

Butovické hradiště • První období osídlení hradiště je datováno kolem roku 3 000 př. n. l. v období řívnáčské kultury. Druhé významné období spadá do doby slovanského osídlení, kdy rozloha hradiště i s předhradím čítala 10 ha a jeho hrady byly vybudovány z hlíny a kamene. Hradiště zaniklo na přelomu 9. a 10. stol., zřejmě jako reakce na vzrůstající význam Pražského hradu. Do dnešních dnů se dochoval pouze val rozdělující náhorní plošinu.

Děvín • Na místě zvaném Děvín stával středověký hrad, vystavěný v 1. polovině 14. století, a to nejspíše nejvyšším písařem Štěpánem z Tetína. Hrad byl však obýván nejvýše 100 let a zanikl v průběhu husitských válek. Roku 1437 ho údajně nechal císař Zikmund pobořit jako sídlo lupičů. Ještě v 16. stol. sloužila zřícenina jako terč pro zkoušení děl. Stopy po hradech jsou zde dodnes patrné.

Bývalá Prokopská jeskyně • V Prokopském údolí se nachází asi 30 jeskyní. Nejvýznamnější z nich byla dnes již neexistující Prokopská jeskyně, která byla zničena vápencovým lomem v letech 1887–8. Nacházela se pod kostelem sv. Prokopa a její délka byla 120 m. V jeskyni byly nalezeny kosti prehistorických zvířat a mezi cenné nálezy patří také lebka člověka Homo sapiens fossilis. Kvůli těžbě zanikl také poutní kostel sv. Prokopa. V roce 2003 zde byl na památku sv. Prokopa vztyčen kříž.

Pražský Semmering • Prokopské údolí je překlenuto viadukty „Buštěhradské dráhy“ nazývané „Pražský Semmering“. Trať byla otevřena v roce 1872 především pro dopravu nákladů a uhlí od Kladna. Obě části viaduktu o výšce téměř 20 m jsou dnes chráněny jako technická památka. Trať je dlouhá 8 km a překonává výškový rozdíl 93 m. Název Pražský Semmering je odvozen od trati v Rakousku, která vede horským sedlem Semmering. Trať je dodnes v provozu.

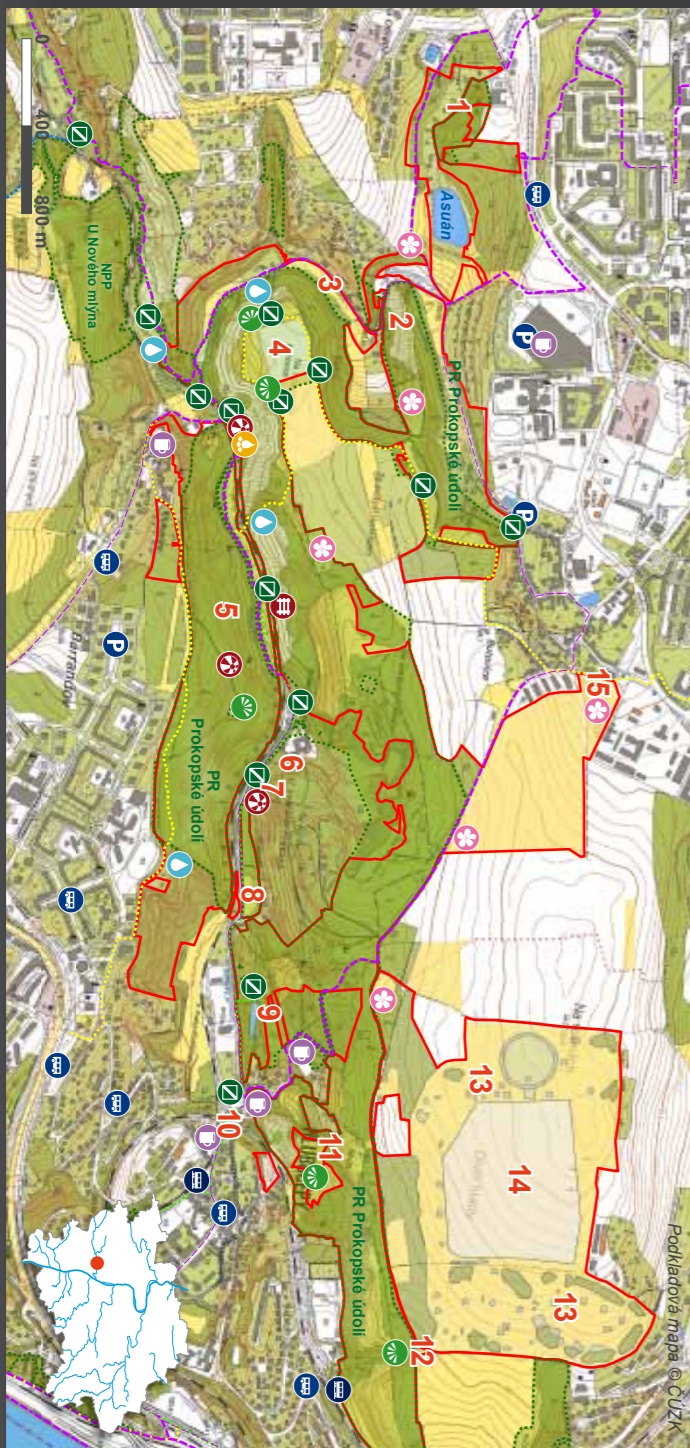
V roce 2021 vydalo Hlavní město Praha, odbor ochrany prostředí MHMP, 1. vydání

Text a fotografie: OCP MHMP

Fotografie na úvodní stránce: Prokopské jezírko, hřiště u Dalejského potoka, Dívčí Hrad

Další informace o pražské přírodě: www.praha-priroda.cz, portalzp.praha.eu

ISBN 978-80-7647-066-8



1. Albrechtův vrch
2. meandry Prokopského potoka
3. Hemrovy skály
4. revitalizace Prokopského potoka
5. Butovické hradiště
6. Dalejský háj
7. památný kříž kostela sv. Prokopa
8. bývalé lomy, štola

9. zoooutek
10. Prokopské jezírko
11. železniční viadukty
12. Hlubočepské plochy
13. hradiště Děvín
14. vířencové plošky
15. ohrada pro koně Prevratského
16. Kašátkna

- dětské hřiště
- fitness prvky
- vyhlídka
- pramen, studánka
- zast. naučné stezky
- restaurace, občerstvení

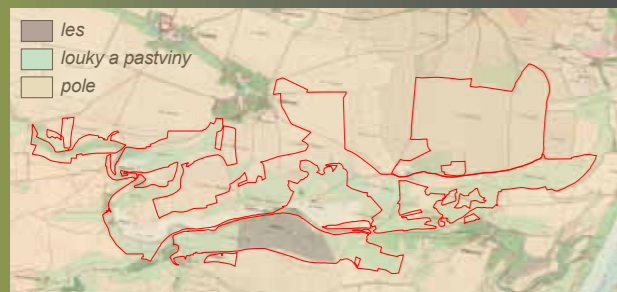
- veřejné ohniště
- sad. ovocná alej
- parkoviště
- zastávka PID

- hranice lesa v majetku hl. m. Prahy
- turistická stezka
- cyklostezka
- ohráňené území

HISTORIE A SOUČASNOST LESA

Prokopské údolí tvoří severovýchodní výběžek Českého krasu, který zasahuje na území Prahy. Území je tvořeno hluboko zaříznutým údolím, jehož tvar po tisíciletí utvářel tok Prokopského potoka. Hlavní horninou celé oblasti jsou vápence siluru a devonu, které určují krajinný ráz a druhovou pestrost území. Nejstarší osídlení Prokopského údolí sahá do doby před cca 30 000 lety, kdy zdejší jeskyně využívali paleolitické lovci jako úkryty. Nejvýznamnější ovlivnění této krajiny člověkem nastalo až v 19. století, kdy zde vznikaly lomy na vápenc. Okolí potoka zase ovlivňovali mlynáři, kteří zasypávali tůně a slepá ramena, odvodňovali louky a stavěli náhony. Mezi Řeporyjemi a Zlíchovem se nacházelo více jak 10 mlýnů.

Celé území odedávna pokrývala mozaika lesů, skalních výchozů a krasových stepí. S příchodem prvních zemědělců před 5 000 lety lesy ustoupily polím a pastvinám. Ještě před 100 lety bylo údolí téměř bezlesé, což dokládají dobové rytiny. Jediným kouskem lesa, který si podržel přírodní ráz, je západní část Dalejského háje. Dalejský háj nikdy nebyl zcela odlesněn, a tak se zde zachovaly původní dubohabrové háje.



Území lesů v Prokopském údolí na mapě stabilního katastru z roku 1848

Červeně je vyznačena hranice současného lesa v majetku hl. m. Prahy. Z mapy je patrné, že jediným historickým lesem této lokality je Dalejský háj.

Od roku 1685 patřil Dalejský háj pod správu jinonického panství ve vlastnictví Schwarzenbergů. Dle dochované lesnické osnovy zde v roce 1886 převládá dub a habr s příměsí javoru, lípy, buku, olše, břízy a babyky. Během 20. století se plocha lesů výrazně zvětšila přirozeným zarůstáním a rozsáhlými výsadbami. Především na jižních svazích byly vysazovány porosty borovice černé a trnovníku akátu, tedy dřevin dovezených v minulosti na naše území a pro prostředí přírodní rezervace nevhodných. Jinde převládá modřín vysazovaný v 70. letech.

Z původních dřevin rostou v Prokopském údolí především duby, habry, lípy, javory, břízy, buky a borovice. Porosty nevhodných dřevin postupně dožívají a jsou pomocí maloplošných zásahů nahrazovány domácími dřevinami, např. dubem špákem, který roste v obdobných podmínkách na vápencových horninách Českého krasu. V lesních porostech přírodní rezervace Prokopské údolí jsou místy ponechávány uschlé stromy či padlé kmeny neohrožující návštěvníky jako vhodné prostředí pro ptactvo a některé druhy hmyzu.



Kůň Převalského



Sad Hemrovy skály



Revitalizace Prokopského potoka

V roce 2017 byl na náhorní plošině na okraji Prokopského údolí v lokalitě **Dívčí Hrad** zrealizován rozsáhlý projekt přeměny zemědělské půdy na veřejně přístupnou zeď. V rámci tohoto projektu bylo zalesněno 4,5 hektarů nového lesa a založeno 58 hektarů luk. Louky jsou nyní osázeny rozptýlenou zelení – nachází se zde solitérní stromy, ovocné aleje a malé lesíky. Vysazován byl především dub, ale také lípa srdčitá, habr obecný, třešeň ptačí a javor klen.

V rámci lesního hospodaření se v lese, vedle náhrady porostů nevhodných dřevin, provádí probírky a prořezávky. Lesy v Dalejském a Prokopském údolí jsou také jako všechny lesy v majetku hl. m. Prahy obhospodařovány podle zásad trvale udržitelného hospodaření v lesích. Hl. m. Praha je navíc od května 2007 držitelem mezinárodního lesnického certifikátu Forest Stewardship Council® (FSC®), který hospodaření v lesích směřuje k dosažení přírodě blízkých lesních porostů.

REKREACE

Prokopské údolí patří mezi nejznámější pražské přírodní lokality. Nachází se blízko velkých pražských sídlišť, je snadno dostupné MHD a oblíbené cyklisty. Ročně les navštíví více než 1,2 milionu návštěvníků. V místě bývalého Klukovického koupaliště je umístěno dětské hřiště a také se zde nachází oblíbené piknikové místo s veřejným ohništěm. Údolím prochází několik značených turistických tras a dvě naučné stezky: stezka Údolím Dalejského potoka a stezka Prokopské údolí – Butovickým hradištěm. Atraktivním cílem výletu je také nový výběh pro koně Převalského na Dívčích Hradech.

ZVLÁŠTĚ CHRÁNĚNÁ ÚZEMÍ

Les je součástí přírodní rezervace Prokopské údolí. Mezi zdejší přírodní zajímavosti patří např. Albrechtův vrch a meandry na Prokopském potoce, Hemrovy skály, Dalejský háj nebo Prokopské jezírko vzniklé zaplavením bývalého vápencového lomu. Nachází se zde také řada významných archeologických lokalit (např. Butovické hradiště nebo hradiště Děvín).

Přírodní rezervace Prokopské údolí je významným souvislým geologickým profilem silurských a devonských vrstev. Také jde o výjimečné paleontologické naleziště fosilií, které v minulosti sledoval Joachim Barrande. Neméně zajímavé jsou ekosystémy vápencových a vulkanických skal, skalních stepí nebo dubohabrového lesa. Historie území je velmi pestrá a člověk zde po staletí ovlivňoval rostlinná společenstva a na ně vázané živočichy. Velkou část přírodní rezervace Prokopské údolí proto pokládáme za dědictví po našich předcích. Společenstva rostlin a živočichů zde mají daleko delší historii než nejvýznamnější skvosty historické architektury. Náhorní plošiny jsou tvořeny teplomilnými společenstvy travin s výskytem vzácných druhů rostlin, např. kavyl Ivanův, třemdava bílá, koniklec luční český. Tyto lokality jsou udržovány tradiční pravidelnou pastvou stádem ovcí a koz. V území se vyskytuje mnoho druhů obratlovců – obojživelníků, savců a ptáků.



Svahy s bělozářkou liliovitou



Modrásek vičencový



Značka odpovědného lesnictví

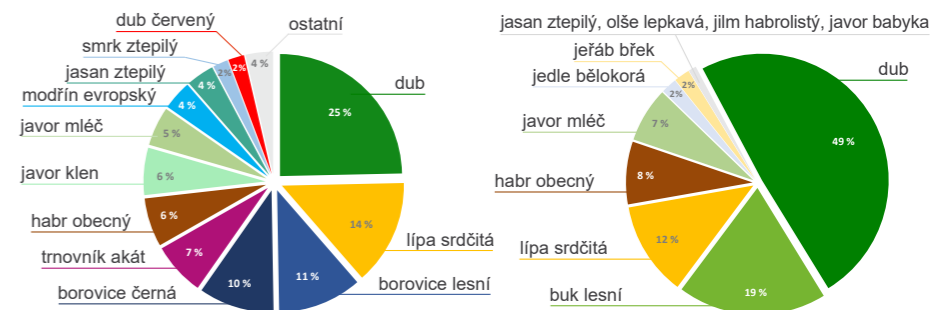
ZASTOUPENÍ DŘEVIN

Snahou vlastníka lesa je, aby se zastoupení dřevin co nejvíce blížilo původnímu přirozenému složení porostů v daném území. Současné procentuální zastoupení dřevin znázorňuje graf č. 1. Ideální (přirozené) zastoupení dřevin zobrazuje graf č. 2. Přirozené zastoupení dřevin vychází z vlastností daného stanoviště, které jsou charakterizovány zejména klimatickými poměry a půdními vlastnostmi daného území.

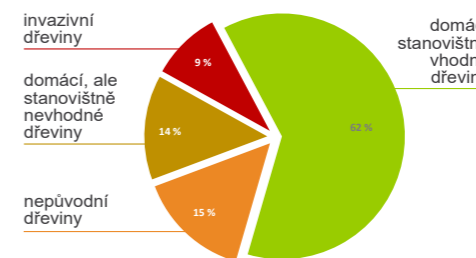
Na území Prokopského údolí a Dívčích Hradů převládají stanoviště tzv. živná a obohacená humusem, tedy úrodné svahy a plošiny, ale také rokliny a suťoviště. Tyto podmínky vyhovují zejména dubu, buku lesnímu, habru obecnému, ale také lípě srdčité (viz graf č. 2). Další dřeviny však nejsou na těchto stanovištích vhodné a prospívají lépe na jiných místech v Praze, např. borovice lesní, topoly nebo vrby. Samostatnou kapitolu tvoří invazivní a nepůvodní dřeviny, např. trnovník akát, dub červený nebo borovice černá (viz graf č. 3), které se snažíme postupně odstraňovat a nahrazovat našimi domácími dřevinami, stanovištěně vhodnými.

VĚKOVÁ SKLADBA POROSTŮ

Věková skladba porostů je jednou z hlavních charakteristik stavu lesa a vypovídá také mnohé o jeho historii. Z grafu č. 4 je patrné zalesňování bývalých opuštěných pastvin na počátku 20. stol. a dosadby ze 70. let 20. stol., kdy došlo k zalesnění okrajových polí. Mimo tyto dvě anomálie je zde rozložení věkových stupňů poměrně vyrovnané (na rozdíl od většiny pražských lesů).

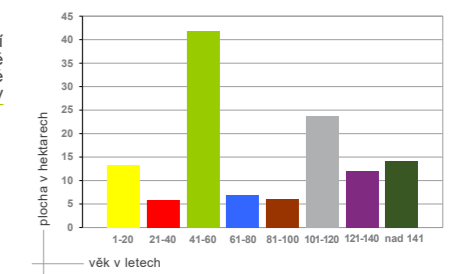


1. Stávající zastoupení dřevin



3. Zastoupení dřevin podle původu a stanoviště

2. Ideální (přirozené) zastoupení dřevin



4. Věková skladba porostů