



MAGISTRÁT HLAVNÍHO MĚSTA PRAHY
Odbor památkové péče
Jungmannova 35/29, 111 21 Praha 1
tel.: 236 002 334, 236 002 987
e-mail: opp@praha.eu
www.praha.eu

Fotografie na přední straně obálky © Fotobanka.cz, Petr Válek

PRA HA
PRA GUE
PRA GA
PRA G

Historické krovy a zásahy do nich bez uvažovaných půdních vestaveb

PŘÍRUČKA PAMÁTKOVÉ PÉČE

MAGISTRÁT HLAVNÍHO MĚSTA PRAHY
Odbor památkové péče
2016

Historické krovy a zásahy do nich bez uvažovaných půdních vestaveb

Architektonický výraz historických staveb je zásadním způsobem spoluutvářen hmotově-prostorovým řešením jejich střešních spolu s materiálovým řešením střešního pláště se všemi jeho detaily. V památkově chráněných územích, památkových rezervacích a památkových zónách a u objektů prohlášených nemovitými kulturními památkami je proto střecha předmětem ochrany z hlediska zájmů chráněných státní památkovou péčí.

Z tohoto pohledu jsou způsob a rozsah možných zásahů do střechy dány jejím stářím, historickým stylem objektu, hodnotou a stavem krovové konstrukce a střešní krytiny, charakterem konfigurace střechy a mírou požadovaného zásahu do její geometrie. Osazování nových prvků ve střešní rovině je v památkově chráněném území předurčeno architektonickými a pohledovými vazbami.

Vzhledem k rozdílu v památkové hodnotě objektů i prostředí není možné stanovit zcela konkrétní a jednotné modelové řešení, které by bylo plošně a bez rozdílu aplikovatelné v celém památkově chráněném území. Posouzení každého návrhu proto vychází z faktické památkové hodnoty nemovitosti a zůstává do určité míry individuální, v závislosti na konkrétní urbanistické situaci, na podobě fasády, charakteru krovu na materiálovém řešení střešního pláště.

Tato příručka si klade za cíl jednoduše popsat základní možnosti a rozsah zásahů do střechy objektů přijatelných z hlediska památkové péče a zprůhlednit proces jejich posuzování.

Před provedením jakéhokoli zásahu na objektu, který je prohlášen nemovitou kulturní památkou nebo se nachází na památkově chráněném území, je povinností jeho vlastníka (správce, uživatele) si předem vyžádat závazné stanovisko odboru památkové péče Magistrátu hlavního města Prahy (dále jen MHMP OPP).

Informace o stupni památkové ochrany konkrétní nemovitosti poskytne každý odborný referent MHMP OPP nebo Národního památkového ústavu, územního odborného pracoviště v Praze.

AUTENTIČNOST PODKROVNÍHO PROSTORU

Zachování autentičnosti podkrovního prostoru je jednou z priorit zájmu památkové péče. Za zánik podkrovního prostoru lze považovat:

- vestavění nových užitných prostorů nezohledňujících historický charakter krovu (dále viz problematika „Půdní vestavby“),
- zánik jednotlivých vrstev prostoru (půdovky, dřevěná schodiště, půdní dveře, záklopové stropy) – doporučuje se postupovat podle stavebně-historického průzkumu (dále jen SHP),
- vyřezávání podstatných konstrukčních částí krovu např. z důvodu půdních vestaveb (dále viz problematika „Půdní vestavby“).

Za historicky hodnotné krovy lze považovat:

- krovy z období historických slohů a klasicismu i pozdější krovy ručně opracované (tesané), a to cca do roku 1860,
- krovy mladší (2. polovina 19. století – 1. polovina 20. století), včetně kovových a betonových, které vynikají architektonickou a dokumentární hodnotou nebo reprezentativností pro dané období.

U všech těchto krovů je možná pouze minimální míra zásahů pro zachování autenticity. Je třeba zaměřit se na materiálovou kontinuitu. Míra zásahů musí zohlednit stáří a užitkovost konstrukce. Před zahájením obnovy je nutné vypracovat SHP krovu a na základě zde výtípaných míst pak provést dendrochronologické datování.

Projektová dokumentace (dále jen PD) obnovy musí zohledňovat výsledky SHP, mykologického a insekticidního průzkumu, staticko-konstrukčního posudku stability krovu, příp. stavebně-technického průzkumu materiálu krovu.

ZÁSADY ZÁSAHŮ DO KROVŮ

Oprava a ochrana narušených konstrukcí

U historicky hodnotných krovů není dostatečným důvodem pro odstranění celé dřevěné konstrukce pouhé zjištění konstrukčních závad nebo napadení dřeva. Je třeba provést analýzu příčin poruch a určit priority.

Preventivní ochrana:

Volba technologií (chemická ochrana dřeva) – nesmí být změněna a poškozena dochovaná hmota, povrch a vzhled dřevěných konstrukcí.

- **ochrana před vlhkostí** – údržba střechy, odvodnění objektu, odstranění příčin vzlínavé vlhkosti, ochrana proti dešťové a stříkající vodě, zajištění proti srážkové vlhkosti, vzlínající vodě (použití izolační mezivrstvy při uložení trámů na zdivo, zajistit odvětrání zhlaví trámů), ochrana proti kondenzování vody a izolace dřeva od hygroskopických materiálů, nevkładat parotěsnou fólii či pojistnou hydroizolaci do podkrovní, které není zobytněné!
- **ochrana proti ohni** – snížení požárního rizika, tj. kontrola komínů, kontrola elektrické instalace, instalace požární signalizace. Méně vhodné jsou nátěry s protipožární odolností (ochranné přípravky poškozují dřevo, způsobují rozvláknění povrchu, ztrátu originálního povrchu a postupné zmenšování průřezu prvků krovy).
- **ochrana proti dřevokazným houbám a hmyzu** – udržování dřeva v suchu, dodržování zásad konstrukční ochrany dřeva proti vodě (viz ochrana před vlhkostí), dostatečný přívod vzduchu větráním, nezazdívat větrací otvory a komíny, uzavření otvorů ve střeše sítkou, ošetření biocidními přípravky.

Postup opravy konstrukce:

- zjištění příčin poruch,
- návrh koncepce opravy,
- odstranění příčin poruch,
- odstranění napadeného dřeva, zpevnění napadeného dřeva zpevňovacím roztokem, sanace dřeva a oprava konstrukce,
- prevence dalších poškození, stanovení ochranného režimu konstrukce, impregnace dřeva (pryskyřice, oleje, vosky atd.).

Priority:

Autentický materiál

- nahradit pouze poškozené části prvků.

Autentický konstrukční systém

- výměna narušených prvků nebo jejich částí, nedoplňovat nové prvky, plně obnovit původní funkce konstrukce.

Autenticita provedení detailu

- při výměně prvků zachovat původní profily, provést kopie původních spojů, použít kolíkové spoje z tvrdého dřeva místo svorníkových. Při výměně zničených trámů respektovat jejich původní polohu, průřez a provedení spojů, uplatňovat přednostně plátování, výjimečně možno použít příložky. Ochránit dobové kovové části krovy (svorníky, kleště, spojovací prvky).

Krovy z tesaných trámů – protězy i celé nové prvky provést z tesaného dřeva nebo alespoň ručně opracovat.

Úprava řezaného dřeva – opracovat ručním hoblíkem nebo přebroušením. Nedoporučuje se řezané dřevo přetesávat – působí amatérsky.

Nové prvky – doplňky z tesaného dřeva (nehodná je kombinace s lepenými prvky), identického materiálu a vlhkosti. Dřevo opracovat tesařskými sekerami a hoblíkem uběrákem (břitem ošetřený povrch je odolnější proti degradaci).

Přirozená patina – nedoporučuje se patinovat nové dřevo do odstínu dřeva starého, přirozená patina se brzy vytvoří.

Provizorní krátkodobé opatření – provizorní nastavení trámů příložkami, případně podepření nebo ztužení krovy přidanou konstrukcí. Tento zásah nesmí vyloučit provedení opravy v budoucích letech.

Autentický povrch dřevěných konstrukcí – chránit tesařské značky i zápisy řemeslníků, vyhnout se použití nevhodných impregnačních prostředků (např. hygroskopických, barvicích dřeva apod.).

Zachování autentických detailů je důležité i u konstrukcí, které v minulosti prodělaly rozsáhlé opravy.

Unikátní konstrukce

- konzervovat a petrifikovat i za cenu převzetí nosné funkce novým konstrukčním systémem (restaurování a vložení nové nosné konstrukce).

Krovy poznamenané novodobými nevhodnými zásahy

- zdůraznit a obnovit původní konstrukční systém,
- zachovat historicky pozoruhodné opravy.

Celková výměna krovy je možná v případě:

- krovová konstrukce je novodobá (20.–21. stol), pokud nepředstavují cennou dokumentární hodnotu pro dané období (zejm. některé kovové, betonové krovy)
- plošně poškození krovy neumožňuje rehabilitaci konstrukce – preferována je kopie stávajícího



Příklad protězování



Použití kolíkových spojů

Co obsahuje projektová dokumentace k opravě (část. výměně) krovu:

- zaměření stávajícího krovu + specifikace zachovaných prvků (půdovky, komíny apod.)
- **způsob opravy** – technická zpráva (materiál, způsob, technologie), výkresy (půdorys, řezy, v M1:100 nebo 1:50), detaily nových prvků či nastavení prvků (v M1:10 nebo M1:5), předpokládaný rozsah výměn

U historicky hodnotných krovů navíc:

- SHP, příp. dendrochronologické datování
- mykologický a insekticidní posudek
- staticko-konstrukčního posudek stability krovu
- stavebně-technický průzkum materiálu krovu

Související literatura:

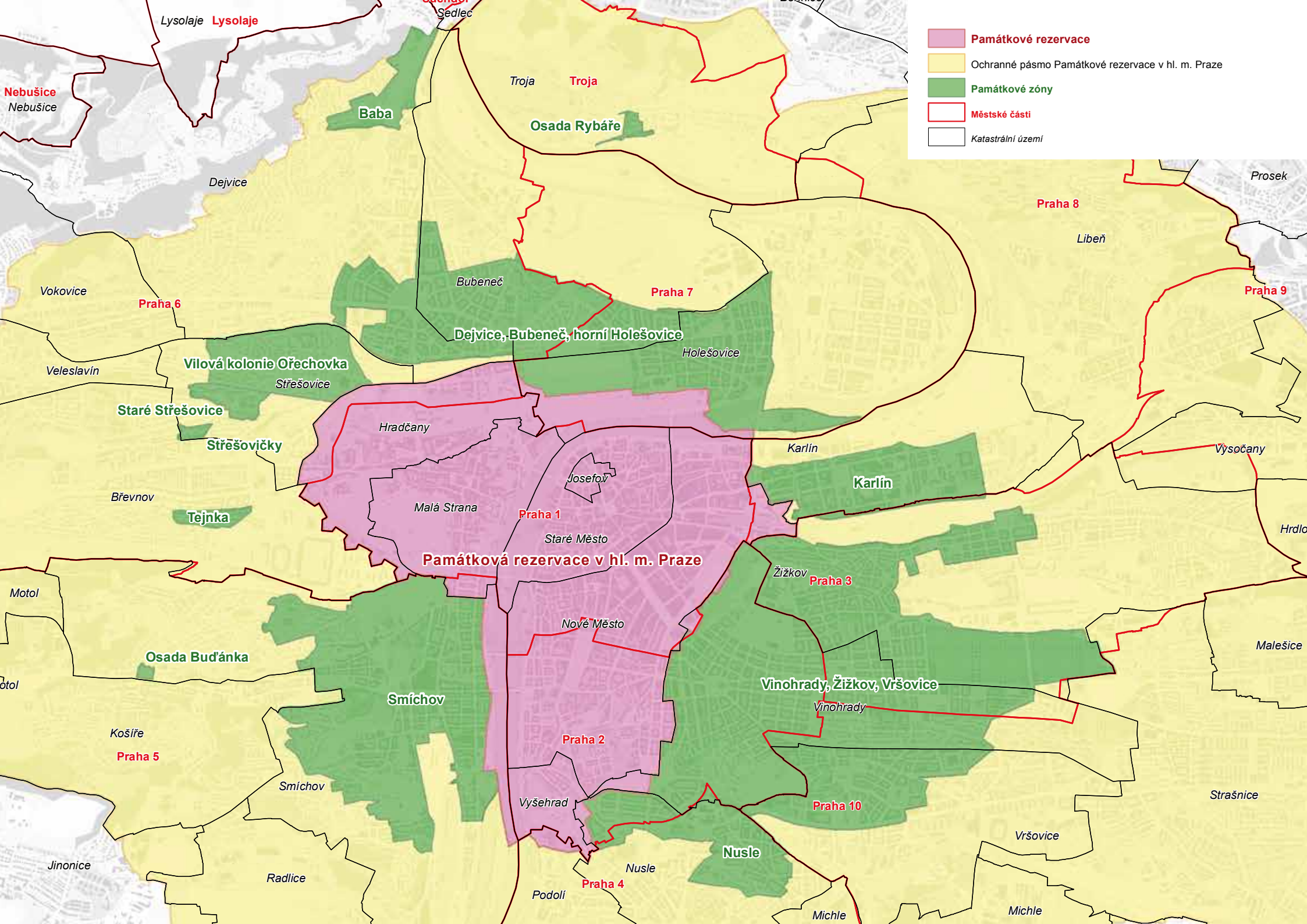
- *Fakulta stavební ČVUT v Praze, katedra konstrukcí pozemních staveb: Krovové konstrukce*
- *Jan Vinař: Historické krovy*
- *VUT v Brně, fakulta stavební, Ústav stavebního zkušebnictví: Průzkum a hodnocení dřevěného krovu historické budovy*
- *Palladio: 4 knihy o architektuře*
- *Alberti: 10 knih o architektuře*
- *J. Pacold: Konstrukce pozemního stavitelství*
- *J. Kohout, A. Tobek: Tesařství, tradice z pohledu dneška*
- *Ing. P. Kotlík: Stavební materiály historických objektů*

Povinné přílohy k žádosti o vydání závazného stanoviska MHMP OPP ve věci udržovacích prací, opravy, rekonstrukce a rehabilitace krovu a půdního prostoru:

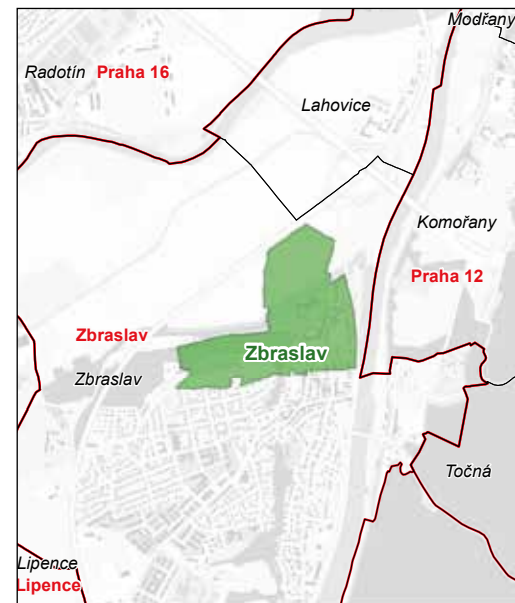
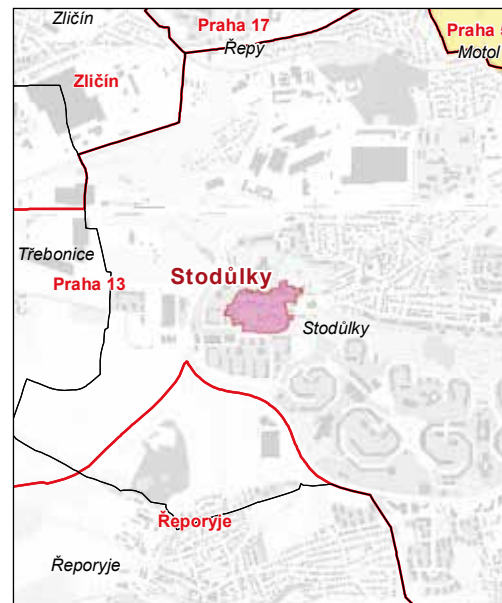
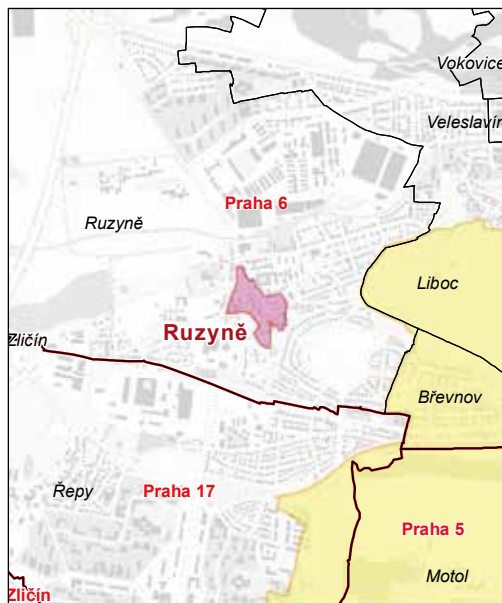
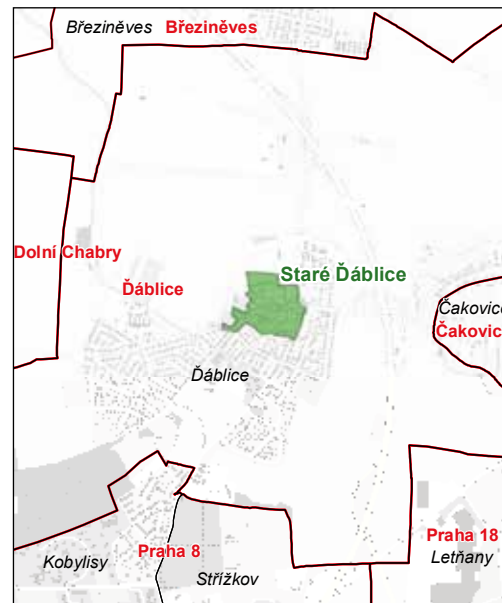
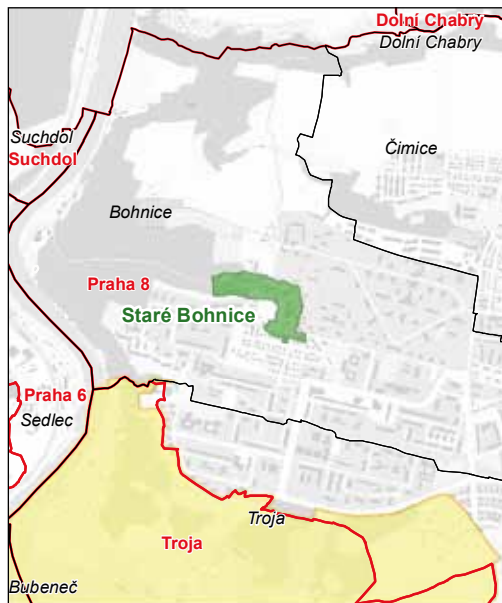
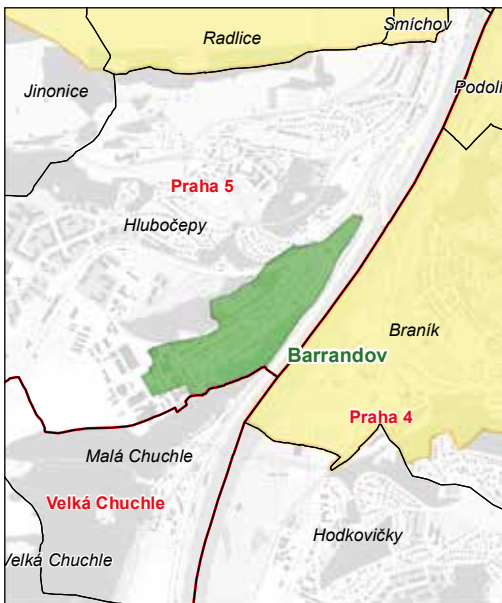
- **fotografická dokumentace stávajícího stavu dotčené části stavby,**
- **popis, event. výkresová dokumentace stávajícího stavu,**
- **technická zpráva, event. výkresová dokumentace návrhu,** s uvedením použitých materiálů, rozměrů, způsobu osazení a konkrétního umístění nových prvků v rámci krovu, resp. půdního prostoru.

SOUVISEJÍCÍ PŘÁVNÍ PŘEDPISY

1. zákon č. 20/1987 Sb., o státní památkové péči, ve znění pozdějších předpisů vyhláška č. 66/1988 Sb., kterou se provádí zákon č. 20/1987 Sb., o státní památkové péči, nařízení vlády č. 66/1971 Sb., o památkové rezervaci v hlavním městě Praze, nařízení vlády č. 127/1995 Sb., o prohlášení území ucelených částí vybraných měst a obcí s dochovanými soubory lidové architektury za památkové rezervace (Ruzyně, Stodůlky), vyhláška hl. m. Prahy č. 15/1991 Sb. HMP, o prohlášení části území hlavního města Prahy za památkové zóny a o určení podmínek jejich ochrany (Osada Budáňka; Vilová kolonie Ořechovka; Osada Rybáře; Staré Ďáblice; Královice), vyhláška hl. m. Prahy č. 10/1993 Sb. HMP, o prohlášení částí území hlavního města Prahy za památkové zóny a o určení podmínek jejich ochrany (Vinohrady, Žižkov, Vršovice; Nusle; Karlín; Dejvice, Bubeneč, horní Holešovice; Smíchov; Staré Bohnice; Stará Hostivař; Barrandov; Baba), vyhláška č. 108/2003 Sb., o prohlášení území s historickým prostředím ve vybraných městech a obcích za památkové zóny a určování podmínek pro jejich ochranu (Staré Střešovice; Tejnka), vyhláška č. 413/2004 Sb., o prohlášení území s historickým prostředím ve vybraných obcích a jejich částech za památkové zóny a určení podmínek pro jejich ochranu (Střešovičky), opatření obecné povahy č. 5/2014, o prohlášení území s historickým prostředím městské části Praha – Zbraslav za památkovou zónu, rozhodnutí bývalého odboru kultury NVP č.j. Kul/5-932/81 ze dne 19. 5. 1981 o určení ochranného pásma Pražské památkové rezervace v hl. m. Praze a jeho doplněk ze dne 9. 7. 1981, kterými se určuje toto ochranné pásmo a podmínky pro činnost v něm.
2. zákon č. 183/2006 Sb., o územním plánování a stavebním řádu, ve znění pozdějších předpisů, nařízení č. 10/2016 Sb. HMP, kterým se stanovují obecné požadavky na využívání území a technické požadavky na stavby v hl. m. Praze (pražské stavební předpisy)



- Památkové rezervace**
- Ochranné pásma Památkové rezervace v hl. m. Praze
- Památkové zóny**
- Městské části**
- Katastrální území



- Památkové rezervace
- Ochranné pásmo Památkové rezervace v hl. m. Praze
- Památkové zóny
- Městské části
- Katastrální území