

NÁVRH ORGANIZAČNÍ STRUKTURY

Zřizovatel:

Hlavní město Praha, se sídlem Mariánské náměstí 2/2, 110 01 Praha 1,
IČ: 00064581

Sídlo organizace:

Praha 5, č.p. 70, Arbesovo náměstí 4, PSČ 150 00, IČ: 00064491

Právní forma organizace:

Příspěvková organizace



Pražská informační služba (dále jen PIS) - příspěvková organizace hlavního města Prahy (dále jen HMP) vykonává svoji činnost již od roku 1958, kdy byla založena jako samostatné kulturně-informační a vzdělávací zařízení, za účelem podpory cestovního ruchu v Praze. Převzala však také služby, které mají své počátky již v roce 1929, a patří tedy mezi nejstarší turistické služby svého druhu v Evropě.

Za svojí dlouhou historií prošla dynamickým vývojem, změnou prošly také vykonávané činnosti, zdroje a výše financování, struktura nákladů, výnosů a dalších ukazatelů.

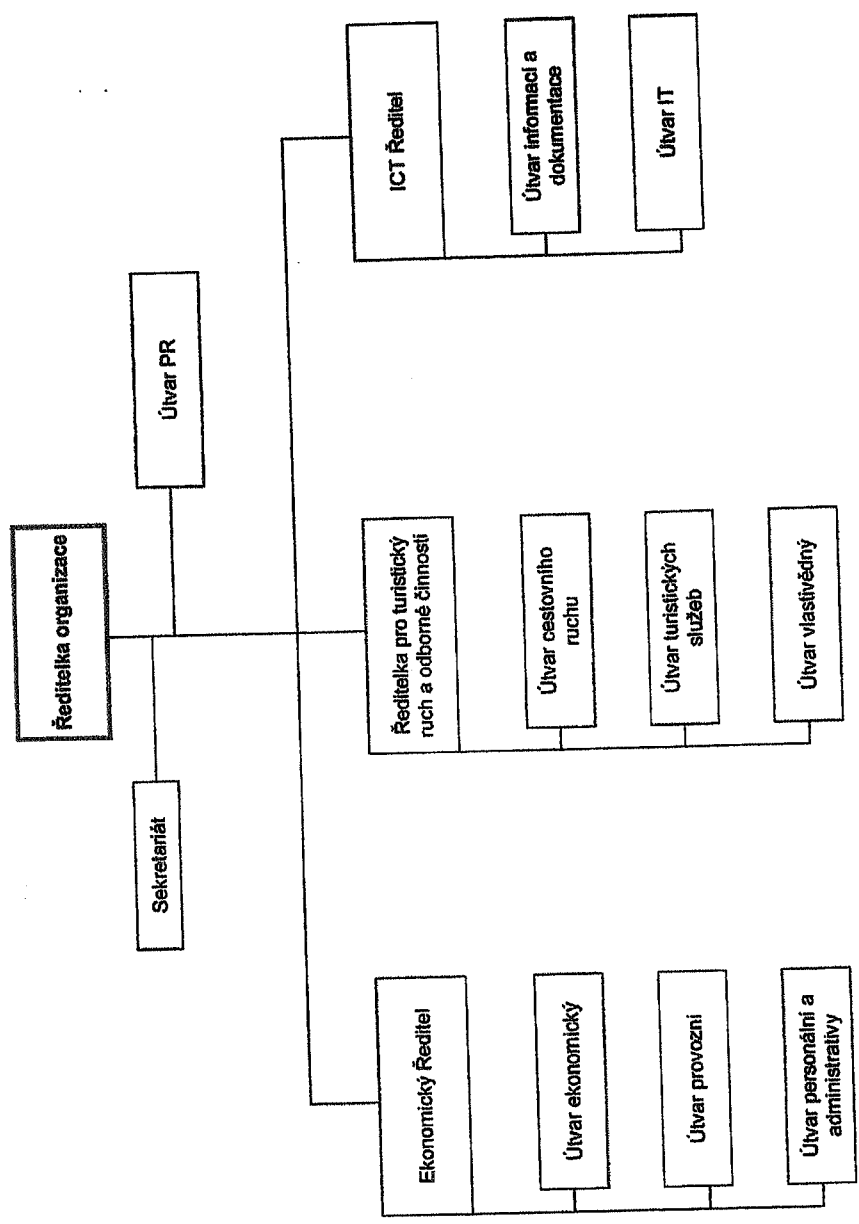
Především změny v posledních deseti letech byly dramatické z pohledu počtu zaměstnanců a organizační struktury. Mezi nejvýznamnější změny z tohoto pohledu patří:

- V roce 2008 otevření informačního centra přímo v příletové hale na letišti Praha Ruzyně
- V roce byla dokončena oprava a přestavba areálu zámku ve Ctěnicích a jeho provoz byl předán do činnosti PIS, což představovalo velkou finanční i personální zátěž
- Zajištění provozu „městských věží“ externímu subjektu společnosti ABL
- Spuštění nového webového portálu www.welcomeprague.com
- Modernizace infocentra v Rytířské ulici č.p. 31
- Od 1. 7. 2012 novým správcem pražských věží Muzeum hlavního města, p.o. a PIS nadále spravuje pouze Staroměstskou radnici

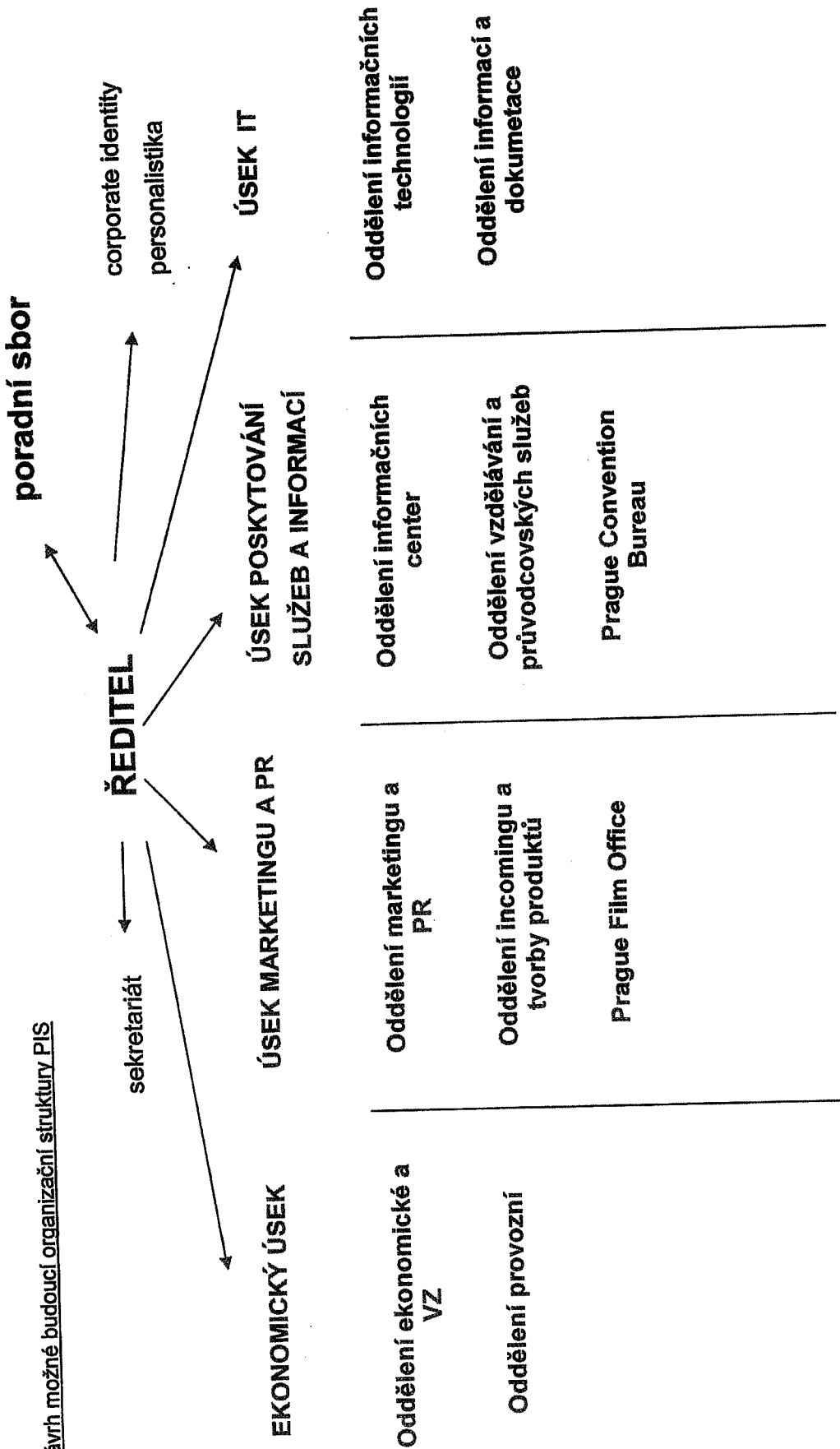
K dalším skutečnostem, které ovlivňují požadavky na změnu organizační struktury PIS, patří dynamický rozvoj internetového prostředí, využívání moderních technologií především v oblasti smartphones, GPS navigací, apod. Je také potřeba vyřešit vztah a jasné rozdělení kompetencí v oblasti marketingu mezi oddělením cestovního ruchu MHP a dalších subjektů působících v Praze, mezi které patří například Prague Convention Bureau.

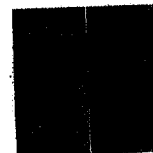
Navrhovaná organizační struktura PIS vychází z navržených úkolů a především z navrženého marketingového plánu, který je součástí přihlášky do výběrového řízení. Jedná se pouze o návrh, který je potřeba konzultovat v rámci navrhovaného poradního sboru a především po podrobném seznámení s vnitřním chodem organizace. Ten může být při pohledu vně organizace zkrácený a nepřesný.

Současná organizační struktura



Návrh možné budoucí organizační struktury PIS





PLÁN ROZVOJE PRAŽSKÉ INFORMAČNÍ SLUŽBY

PRAŽSKÁ INFORMAČNÍ SLUŽBA

Tato příspěvková organizace hlavního města Prahy (dále jen HMP) fungující na základě zřizovací listiny, schválené usnesením Zastupitelstva hlavního města Prahy č. 2M/6 ze dne 7. 6. 2012. Tato nová zřizovací listina nabývá účinnosti dnem 1. 7. 2012.

Vymezení hlavního účelu a předmětu činnosti organizace:

Účelem organizace je propagace hl. m. Prahy, poskytování informací (včetně jejich shromažďování, zpracovávání a správy) týkajících se hl. m. Prahy a zajišťování služeb cestovního ruchu pro hl. m. Prahu, jak v České republice, tak v zahraničí, které jsou vymezeny předmětem činnosti.

Předmětem činnosti organizace je:

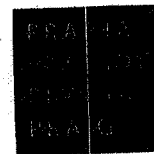
- a) seznamování všemi dostupnými formami domácí i zahraniční zájemce s kulturně historickým vývojem, reáliemi, kulturním a společenským programem a památkami Prahy,
- b) vytváření každoročního marketingového plánu k zajišťování propagace hl. m. Prahy a jeho realizace po jeho schválení příslušným orgánem hl. m. Prahy,
- c) sběr statistických a dalších odborných dat a informací o hl. m. Praze a jejich vyhodnocování jako základ k vytváření dlouhodobé strategie organizace pro městský marketing,
- d) správa a průběžná aktualizace oficiálních turistických informačních webových stránek hl. m. Prahy, a to v češtině i v běžných cizích jazycích,
- e) provozování a zajištění chodu nejméně 4 infocenter v Praze s ohledem na průběžně sledovanou poptávku zájemců o rozsah a formu poskytování informací o hl. m. Praze,
- f) pořádání přednášek a organizování vlastivědných výletů za kulturními a historickými památkami v Praze,
- g) průvodcovské činnosti v památkových objektech ve vlastnictví hl. m. Prahy pokud nejsou zajišťovány jinými kulturními organizacemi zřizovanými hl. m. Prahou a podle možností i v dalších památkových objektech na území hl. m. Prahy, které nejsou v jeho vlastnictví, včetně kvalifikační přípravy a doškolování průvodců,

- h) zajištění překladatelské, tlumočnické a průvodcovské podpory pro hl. m. Prahu při pořádání nabídkových prezentací a novinářských cest podle schváleného marketingového plánu v oblasti cestovního ruchu a dalších akcí dle potřeb HMP
- i) zajištění skladování a údržby výstavních stánků hl. m. Prahy a realizace jejich využití podle potřeb hl. m. Prahy a zajištění účasti hl. m. Prahy na veletrzích cestovního ruchu a dalších obdobných akcích podle schváleného marketingového plánu,
- j) zajištění vydávání a distribuce informačně – propagačních brožur hl. m. Prahy s informacemi o hl. m. Praze v oblasti cestovního ruchu v jednotném designu, grafické úpravě, příslušných jazykových verzích a nákladech, a to na základě komplexního edičního plánu a harmonogramu vydávání, schváleného příslušným orgánem hl. m. Prahy,
- k) komplexní realizace aktivní podpory a propagace hlavního města Prahy k získávání akcí v oblasti kongresového turismu (MICE), včetně kandidatur na kongresy, pořádání tiskových konferencí a dalších aktivit, pozitivní publicity hlavního města Prahy, vydávání potřebných materiálů, tvorby databáze v oblasti kongresového turismu, přímá podpora kongresových akcí po projednání s příslušnými orgány HMP,
- l) zajišťování provozu Prague Film Office jako koordinačního a informačního pracoviště pro filmové a audiovizuální produkce natáčejí v hlavním městě Praze.

Statutární orgán organizace: ředitel, kterého jmenuje a odvolává Rada hlavního města Prahy.

Doplňková činnost organizace, kterou může vykonávat doplňkovou činnost za předpokladu, že nenaruší plnění hlavního účelu organizace.:

1. služby v oblasti administrativní správy a služby organizačně hospodářské povahy,
2. reklamní činnost, marketing, mediální zastoupení,
3. překladatelská a tlumočnická činnost,
4. zprostředkování obchodu a služeb,
5. provozování cestovní agentury a průvodcovská činnost v oblasti cestovního ruchu,
6. vydavatelské činnosti,
7. nakladatelství,
8. výroba, rozmnožování, distribuce, prodej, pronájem zvukových a zvukově obrazových záznamů,
9. maloobchod



Pražská informační služba (dále jen PIS) - příspěvková organizace hlavního města Prahy (dále jen HMP) vykonává svoji činnost již od roku 1958, kdy byla založena jako samostatné kulturně-informační a vzdělávací zařízení, za účelem podpory cestovního ruchu v Praze. Převzala však také služby, které mají své počátky již v roce 1929, a patří tedy mezi nejstarší turistické služby svého druhu v Evropě.

Za svojí dlouhou historií prošla dynamickým vývojem, změnou také prošly vykonávané činnosti, zdroje a výše financování, struktura nákladů, výnosů a dalších ukazatelů.

Především změny v posledních deseti letech byly dramatické z pohledu počtu zaměstnanců a organizační struktury. Mezi nejvýznamnější změny z tohoto pohledu patří:

- V roce 2008 otevření informačního centra přímo v příletové hale na letišti Praha Ruzyně
- Byla dokončena oprava a přestavba areálu zámku ve Ctěnicích a jeho provoz byl předán do činnosti PIS, což představovalo velkou finanční i personální zátěž
- Zajištění provozu „městských věží“ externímu subjektu společnosti ABL
- Spuštění nového webového portálu www.welcomeprague.com
- Modernizace infocentra v Rytířské ulici č.p. 31
- Od 1. 7. 2012 novým správcem pražských věží Muzeum hlavního města, p.o. a PIS nadále spravuje pouze Staroměstskou radnici

K dalším skutečnostem, které ovlivňují požadavky na změnu organizační struktury PIS, patří dynamický rozvoj internetového prostředí, využívání moderních technologií především v oblasti smartphones, GPS navigací, apod. Je také potřeba vyřešit vztah a jasné rozdělení kompetencí v oblasti marketingu mezi oddělením cestovního ruchu MHP a dalších subjektů působících v Praze, mezi které patří například Prague Convention Bureau.

Vedle uvedených faktů, skutečností a vývoje podobných organizací v sousedních zemích (především Rakousko a Německo) jsem při zpracování Plánu rozvoje PIS vycházel také z podrobné analýzy ze současného stavu. Vycházel jsem z veřejných zdrojů, závěrečných zpráv PIS, internetových stránek PIS a HMP, z desetileté osobní pracovní zkušenosti s vývojem „řízení“ cestovního ruchu na území Ústeckého kraje.

Níže uvádím současný stav poskytovaných činností PIS, tak jak na mě působí z vnějšího pohledu. Tyto činnosti jsem se spojil do několika oblastí, kdy z toho členění vychází následně i můj návrh možné budoucí organizační struktury PIS.

POSKYTOVANÉ SLUŽBY:

1) INFORMACE

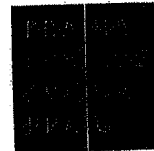
- a) Získávání, shromažďování, aktualizace a poskytování informací
- b) Telefonická infolinka
- c) tourinfo@pis.cz
- d) www.praguewelcome.com

2) VZDĚLÁVÁNÍ

- a) **PRAŽSKÁ UNIVERZITA** - Populárně vzdělávací cykly přednášek a tematicky navazujících vycházek, zaměřené na historii, umělecké a sociální dějiny Prahy již 9 let
- b) Vlastivědné vycházky Prahou za poznáním
- c) Realizace základních kurzů pro průvodce
- d) Doškolení průvodců

3) PAMÁTKOVÉ OBJEKTY

- a) Prašná brána
- b) Petřínské rozhledny
- c) Zrcadlové bludiště na Petříně
- d) mostecké věže
- e) zvonice kostela sv. Mikuláše na Malé Straně
- f) Novomlýnská vodárenská věž
- g) zámek Ctěnice
- h) Staroměstská radnice nadále patří pod správu hl. města Prahy a provozovatelem je Pražská informační služba
Od 1. července 2012 a) – g) Muzeum hl. města Prahy



4) TLUMOČNICKÉ A PŘEKLADATELSKÉ SLUŽBY

5) DISPEČINK PRŮVODCŮ – PRAHA S PRŮVODCEM (E-shop)

6) INCOMING

- a) ubytování a restaurace v Praze a okolí
- b) zajištění vstupenek na kulturní akce
- c) pobytový program
- d) prohlídky Prahy s průvodcem
- e) výlety do okolí Prahy s průvodcem

7) INFOCENTRA - zajištění provozu 5 IC

8) REDAKCE PŘEHLEDU KULTURNÍCH POŘADŮ V PRAZE

- Přehled kulturních pořadů v Praze (od roku 1953, od roku 1958 vydává PIS)
- přes obrovský tlak internetu a konkurence stále poměrně vysoký počet předplatitelů
- snižování nákladu přes pokles prodejní ceny (v roce 2009 – 29 Kč, v roce 2012 pouze 26 Kč)
- nutnost změny a přizpůsobení současnému trendu