

**UMĚLECKÁ A PROVOZNÍ  
KONCEPCE  
DIVADLA V DLOUHÉ  
NA OBDOBÍ  
2017 - 2022**

# OBSAH

## **UMĚLECKÁ KONCEPCE**

### **Základní pilíře umělecké koncepce**

Inscenace na velké scéně

Linie Krátká Dlouhá

Děti a mládež

Studio 13+

Festivaly

Klub mladých diváků

Další projekty

Export a import divadelní tvorby

Divadlo jako otevřený tvůrčí prostor

Šance absolventům a mladým talentům

Mezioborová i oborová spolupráce

### **Umělecký tým**

Umělecké vedení

Umělecká rada

Herecký soubor

Další spolupracovníci

## **EKONOMIKA A PROVOZ**

**Finance a hospodaření, právní forma**

**Výkonové ukazatele**

**Cenová politika, marketing, propagace a komunikace**

**Personální politika**

## **ZÁVĚREM**

## **PŘÍLOHY**

**Profily členů uměleckého vedení**

**Stručný přehled ocenění Divadla v Dlouhé v letech 1996 – 2005**

**Odborný ohlas a ocenění v sezoně 2015/2016**

## UMĚLECKÁ KONCEPCE

Umělecká koncepce, která stála před dvaceti lety u zrodu Divadla v Dlouhé, se ukázala po všech stránkách nosnou – divácky přitažlivou a umělecky inspirativní, spojující zábavnost s myšlenkovou náročností. Možnosti, které tato koncepce skýtá, zdaleka nejsou vyčerpány. Přesto chceme původní koncepci nejen nadále rozvíjet, ale i obohacovat o nové podněty. Garanty naplňování této koncepce jsou osobnosti stávajících kmenových režisérů Hany Burešové a Jana Borny a dramaturga Štěpána Otčenáška (umělecké vedení divadla) a nově také režijní duo SKUTR, které bude součástí širšího uměleckého týmu.

## ZÁKLADNÍ PILÍŘE UMĚLECKÉ KONCEPCE

### VLASTNÍ INSCENACE NA VELKÉ SCÉNĚ

Realizace inscenací vlastním souborem na vlastní scéně zůstává hlavním pilířem naší umělecké činnosti. Ke spolupráci budeme i nadále vybírat umělce všech generací a různých poetik, vždy to budou výrazné osobnosti, které pomohou modelovat charakter souboru i divadla a obohatit naši nabídku o odlišný pohled a jinou poetiku.

Základem umělecké koncepce Divadla v Dlouhé je žánrová a stylová pestrost inscenační tvorby, určené pro nejrůznější věkové kategorie diváků. Podstatu tvůrčí divadelní práce nevidíme v pouhém opakování osvědčených postupů, ale ve stálém hledání jedinečného, výsostně divadelního jazyka, využívajícího vedle moderního syntetického herectví i všech ostatních složek divadelního výrazu. Tomuto pojetí divadelní tvorby plně odpovídá i naše záměrně pestrá dramaturgie, čerpající jak z literatury dramatické, tak epické, klasické i současné, přičemž se orientuje především na tituly méně známé, dosud v Čechách neuvedené a neověřené. Oslovují nás témata, rezonující se současným životním pocitem, kladoucí základní mravní a existenciální otázky, témata hledající pravdu o člověku a světě. Režijní ztvárnění sleduje dramaturgický výběr adekvátní volbou inscenačních postupů, vždy konkrétně vymezeného stylu herectví, přičemž často využívá muzikantského, pěveckého a pohybového potenciálu herců, výtvarné a hudební metafory, bohatých světelných a audiovizuálních prostředků. Tím vším se Divadlo v Dlouhé ve spektru českých divadel vymezilo jako divadlo, které překračuje činohru směrem k alternativnímu, hudebnímu, loutkovému či kabaretnímu žánru.

Dalším specifickým rysem Divadla v Dlouhé je kontaktnost jeho představení a kolektivní herecká souhra. Živá rezonance s publikem je dosahována mj. vysokým stupněm energie, kterou do každého představení vnášejí všechny jevištní složky, herci počínaje. Ti nezakládají svou hru na sólovém extemporování, ale na disciplinované souhře, která vždy slouží inscenaci jako celku. I když v uplynulých letech vyrostla v divadle řada skutečných hereckých osobností, či dokonce hvězd, je to právě společná energie a kolektivní duch, které sem přitahují diváky. Ti, jak se v průběhu let ukázalo, sem nechodí jen na hvězdy či na tituly, ale na „Divadlo v Dlouhé“. Což je mimo jiné jasný důkaz potřeby kontinuální souborové práce, která nejlépe zaručuje, že si divadlo udrží umělecký výraz a názor.

Aby divadlo udrželo stálé tvůrčí napětí, musí se neustále obohacovat novými podněty, proto chceme v dalším období naši činnost rozšířit o nové divadelní postupy. Chceme divadlo otevřít multižánrovým projektům a projektům alternativního divadla, ať už je to pohybové divadlo nebo nový cirkus. Garanty tohoto směřování bude režijní duo SKUTR (Martin Kukučka a Lukáš Trpišovský), o generaci mladší umělci, kteří patří ke špičce v oboru multižánrových či cross-over produkcí. Jejich tvorba, ač žánrově odlišná, v mnoha směrech koresponduje s naší uměleckou koncepcí a vizí divadelní tvorby. Tyto projekty umožní otevřít naše divadlo novému okruhu diváků, zejména mladší generaci a zahraničním divákům.

### **LINIE KRÁTKÁ DLOUHÁ**

Linie Krátká Dlouhá klade důraz na otevřené hledání inscenačního tvaru, přičemž často může jít jen o scénickou skicu - předností i rizikem takové práce je spíše než nalezení hotového tvaru, cesta k němu. Každou sezonu by měla vzniknout nejméně dvě komorní představení s nižším počtem repríz a nízkými výrobními náklady, určená pro druhý hrací prostor v divadelní kavárně. Cílem je objevit dosud nehrané texty a dát příležitost mladým tvůrcům – absolventům či studentům divadelních škol. Nadále chceme uvádět slovenské texty v podání rodilých mluvčích, které přispívají k znovuoobjevení povědomí o slovenské literatuře a dramatické tvorbě mezi českým publikem. Linie je otevřena i dalším žánrům, jako je pohybové divadlo nebo scénická čtení.

### **DĚTI A MLÁDEŽ**

Koncepce Divadla v Dlouhé je v rámci Prahy ojedinělá a nezastupitelná svým zaměřením na děti a mládež včetně zaměření na mládež v pubertě a kolem ní. Ročně odehrajeme více než sto představení pro děti a mládež, a to jak dopoledne pro školy, tak o víkendech

jako rodinná představení. Velikostí hlediště i jeviště je naše divadlo předurčeno pro výpravné produkce s velkým obsazením. V tomto smyslu je Divadlo v Dlouhé jediné velké pražské činoherní divadlo soustavně se zaměřující na dětského diváka. Kromě vlastních dětských představení zveme k hostování špičkové soubory hrající pro děti a mládež. Spolupracujeme s množstvím škol z celé Prahy a z blízkého okolí, pro které organizujeme dopolední představení. V databázi obchodního oddělení je téměř 1.500 škol od mateřských škol až po střední školy a učiliště. V roce 2015 tvořily děti a mládež 51 % našich diváků. Tento podíl chceme zachovat i v budoucnu.

### **Akce a aktivity pro děti a mládež:**

#### **Studio 13+**

Pod názvem 13+ jsme dosud uváděli pouze festival, určený teenagerům. Od příští sezony chceme realizovat samostatný projekt Studio 13+. V rámci tohoto projektu se chceme systematicky věnovat komunikaci s náročnou skupinou diváků kolem puberty (13 – 18 let). Právě v tomto věku se formují názory a určuje budoucí vývoj osobnosti a na toto formování může mít umění nemalý vliv.

V rámci Studia 13+ chceme nejen představit produkce hostujících souborů a umělců a vlastní tvorbu, ale připravit také doprovodný program, který bude v kontextu s uváděnou produkcí a hlavní dramaturgickou linií divadla. Prostřednictvím akcí Studia 13+ chceme vést umělecký dialog, který překračuje jednotlivé umělecké žánry a podpořit přirozenou symbiózu umění a vzdělávání. Chceme pořádat workshopy, dílny, besedy s tvůrci a další edukativní programy, šité na míru konkrétním divákům (studentům i vyučujícím), a to i prostřednictvím komunikace se školami. Chceme připravit takový koncept, který zaujme mladé publikum, které je díky dostupnosti umění na sociálních sítích a stálému růstu nabídky volnočasových aktivit, stále náročnější. Studenti nám zároveň díky bezprostřednímu kontaktu poskytnou zpětnou vazbu a inspiraci.

Garantem tohoto projektu bude režijní duo SKUTR.

#### **Festivaly pro děti a mládež**

##### ***Dítě v Dlouhé***

Festival Dítě v Dlouhé patří k nejvýznamnějším tuzemským festivalům pro děti a mládež. Dramaturgie festivalu se zaměřuje převážně na činoherní představení, ale nevyhýbáme se ani loutkovému divadlu, pantomimě, divadlu jednoho herce, pohybovému divadlu a dalším žánrům - různé hrací prostory nám dávají velkou volnost ve výběru inscenací. Diváci mají možnost vidět nejúspěšnější soubory, které proslavily české divadlo pro děti

po celém světě. Většina inscenací bývá uvedena v pražské premiéře. Soustředíme se zejména na velké výpravné inscenace, pro které má naše divadlo jako jediné pražské dětské divadlo vhodné technické zajištění. Program festivalu je vždy doplněn o doprovodné akce: divadelní jarmarky, prohlídky zákulisí, dílny pro děti, rodinná odpoledne v divadle, prezentace volnočasových aktivit pro děti atd. Letos se konal již 18. ročník tohoto festivalu. Festival bývá pravidelně podpořen granty a koná se pod záštitou primátorů hl. m. Prahy.

### ***Festival 13+***

Divadelní přehlídka pro nejkritičtější, ale zároveň velmi vnímavé diváky kolem puberty. Věková kategorie diváků – teenagerů je divadelníky opomíjena zejména z důvodu obtížnosti komunikace s mládeží v pubertě nebo kolem ní. Divadlo v Dlouhé se jako první divadlo v České republice rozhodlo nabídnout těmto divákům vlastní festival. Záměr soustředit představení pro teenagery do samostatné přehlídky se ukázal jako divácky atraktivní - o festivalová představení je vždy velký zájem, minulý ročník měl dokonce stoprocentní návštěvnost. Této věkové kategorii se Divadlo v Dlouhé věnuje systematicky. Obliba tohoto festivalu potvrzuje, že si teenageři do Dlouhé našli cestu a znovu a znovu se k nám s důvěrou vrací. V příští sezoně se bude konat 8. ročník.

### **Klub mladých diváků**

Pod hlavičkou Divadla v Dlouhé pracuje od roku 2003 také Klub mladých diváků (dále KMD). Cílem KMD je kultivovat děti a studenty prostřednictvím divadelního umění a doplňovat jejich vzdělání v oblasti umělecké a estetické. Divadlo v Dlouhé může díky svému zaměření poskytnout Klubu mladých diváků nejen potřebné zázemí, ale úzce se podílí také na realizaci dalších aktivit KMD: připravujeme workshopy pro vyučující, prohlídky zákulisí nebo besedy s tvůrci.

KMD je ukázkovým příkladem naplňování jedné z priorit kulturní politiky hl. m. Prahy, a to podpory a rozšíření nabídky kulturního vyžití dětí a mládeže. Díky dotaci hl. m. Prahy si mohou vstupenky dovolit i děti ze sociálně slabších rodin.

### **DALŠÍ PROJEKTY**

I nadále chceme pokračovat v realizaci jednorázových projektů, které budou doplněním naší hlavní činnosti, jako jsou autorská čtení, křty knih, koncerty, prohlídky zákulisí i nejrůznější tematické večery (v minulosti například Noc s Ibsenem, živé přenosy rozhlasových her, účast na Noci divadel, Noc českých a slovenských autorů, spolupořádání Mezinárodního festivalu rozhlasové tvorby Prix Bohemia Radio apod.),

pořádat dílny a workshopy a další jednorázové akce s přesahem do sociální oblasti, školství a vzdělávání.

### **EXPORT A IMPORT DIVADELNÍ TVORBY**

Přestože je jádrem naší činnosti vlastní tvorba, cíleně a systematicky se snažíme představovat pražským divákům to nejlepší z mimopražské divadelní tvorby. Navázali jsme spolupráci s některými mimopražskými divadly, jejichž tvorba je nám blízká. Pravidelně u nás hostuje Národní divadlo Brno (Reduta) nebo brněnské Městské divadlo, od příští sezony obnovíme spolupráci s Klicperovým divadlem z Hradce Králové.

Naše divadlo je pravidelně zváno na nejvýznamnější tuzemské festivaly: plzeňský Mezinárodní festival Divadlo, mezinárodní festival Divadlo evropských regionů v Hradci Králové, olomoucká Divadelní flóra, Pardubický Grand festival smíchu a další. Pražskou divadelní scénu reprezentujeme také během hostování v zahraničí, za uplynulá léta jsme vycestovali do řady zemí, od nejbližších sousedů (Slovensko, Polsko, Německo) až po Albánii nebo Kolumbii.

### **DIVADLO JAKO OTEVŘENÝ TVŮRČÍ PROSTOR**

V termínech, ve kterých není možné využít prostory divadla pro vlastní činnost (zájezd, náhradní volno), poskytujeme prostory divadla dalším subjektům. Přednostně nabízíme hostování či pronájem neziskovým subjektům, které mohou obohatit naši repertoárovou nabídku. Divadlo v Dlouhé se stalo zázemím pro celou řadu souborů, hrajících pro nejmenší děti, jako je LokVar, divadlo AHA, divadelní spolek Anima Candida nebo Divadlo pro malý.

Pravidelně u nás hostuje taneční divadlo BUFO nebo herečka a zpěvačka Hana Frejková. Samozřejmostí je spolupráce s divadly v nesnázích – během rekonstrukce u nás hrálo Divadlo pod Palmovkou, po dobu rekonstrukce Divadla Na zábradlí poskytneme zkušebnu souboru Masopust a podobné zázemí jsme připraveni poskytnout i dalším kolegům.

### **ŠANCE ABSOLVENTŮM A MLADÝM TALENTŮM**

Divadlo chce i nadále poskytovat prostor začínajícím tvůrcům, absolventům i studentům uměleckých škol. Mladí umělci získají možnost spolupracovat s kolegy – profesionály a k dispozici dostanou umělecko-technický tým i potřebné provozní zázemí. V minulosti jsme takto spolupracovali například s režiséry – studenty DAMU Adamem Svozilem,

Kristýnou Kosovou, mladou režisérkou Barbarou Herz a scénografy Petrem Vítkem nebo Kateřinou Miholovou. V září bude v Dlouhé režírovat studentka režie DAMU Alžběta Burianová, v lednu 2017 plánujeme spolupráci s tanečnicí a choreografkou Adélou Stodolovou. Vesměs se jedná o projekty v rámci linie Krátká Dlouhá.

## **MEZIOBOROVÁ I OBOROVÁ SPOLUPRÁCE**

Chceme pokračovat v navazování spolupráce s řadou lokálních partnerů, institucí, firem i kulturních zařízení. Cílem je vzájemná spolupráce při marketingu, výměna kontaktů i zkušeností a v konečném důsledku i širší nabídka pro naše diváky. Spolupracujeme například s Národní galerií, Městskou knihovnou, řadou nakladatelství, neziskovými organizacemi jako je Člověk v tísni, hnutí Tereza, Cesta domů, Konto bariéry nebo Středisko rané péče. Dlouhodobě úzce spolupracujeme s řadou škol a vzdělávacích zařízení: umožňujeme jim návštěvy generálních zkoušek, nabízíme projekty na míru a poskytujeme metodickou podporu. Studenti absolvují v divadle stáže, studenti Katedry divadelní vědy tvoří odbornou porotu festivalu Dítě v Dlouhé apod. Společné projekty připravujeme i s lokálními podnikateli a podnikatelskými subjekty z širšího okolí. Samozřejmostí je spolupráce a vzájemná podpora v rámci pražských divadel.

## **UMĚLECKÝ TÝM**

### **UMĚLECKÉ VEDENÍ**

Umělecké vedení divadla je tříčlenné a tvoří jej dramaturg Štěpán Otčenášek (statutární zástupce ředitelky) a režiséři Hana Burešová a Jan Borna. Umělecké vedení řeší zásadní koncepční otázky divadla. Profily členů uměleckého vedení jsou přílohou této koncepce.

### **UMĚLECKÁ RADA**

Nově divadlo zřizuje uměleckou radu, jejímiž členy jsou kromě členů uměleckého vedení také režiséři Lukáš Trpišovský a Martin Kukučka. Toto širší umělecké grémium se zabývá realizací jednotlivých úkolů:

Štěpán Otčenášek, dramaturg, statutární zástupce ředitelky. Gesce: dramaturgická koncepce na velké scéně i v rámci projektu Krátká Dlouhá

Hana Burešová, režisérka. Gesce: umělecký provoz, dlouhodobé hrací plány, umělecko-technický provoz



Jan Borna, režisér. Gesce: divadlo pro děti a mládež, festivaly  
Lukáš Trpišovský a Martin Kukučka, režiséři. Gesce: Studio 13+

## HERECKÝ SOUBOR

Základním předpokladem naplnění naší umělecké koncepce je existence stálého souboru. Jen ta umožňuje průběžnou kultivaci hereckých schopností, ansámblové souhry a vytváření jedinečné poetiky divadla. Herecký soubor je složen z výrazných hereckých individualit, schopných disciplinované souhry, která slouží inscenaci jako celku. Na tomto souboru můžeme stavět i ten nejnáročnější repertoár všech žánrů.

Herecký soubor tvoří Michaela Doležalová, Helena Dvořáková, Eva Hacurová, Miroslav Hanuš, Čeněk Koliáš, Veronika Lazorčáková, Ivana Lokajová, Martin Matejka, Jan Meduna, Jaroslava Pokorná, Milan Potoček, Klára Sedláčková-Oltová, Miroslav Táborský, Pavel Tesař, Tomáš Turek, Marie Turková, Martin Veliký, Lenka Veliká, Peter Varga, Nad'a Vicenová, Jan Vondráček, Jiří Wohanka, Vlastimil Zavřel a Magdalena Zimová, a další.

K pravidelným hostům patří Marek Němec, Filip Cíl, Arnošt Goldflam, Kateřina Jirčíková, Iva Klestilová, Miloslav Kopečný, Robert Mikluš, Lucie Trmíková, Jarmila Vlčková, Karel Zima a další.

## DALŠÍ SPOLUPRACOVNÍCI

Divadlo v Dlouhé bude i nadále spolupracovat se špičkovými režiséry, scénografy, choreografy či autory hudby. Pro příští sezonu plánujeme hostování režijního dua SKUTR, v rámci projektu Krátká Dlouhá se poprvé v Dlouhé představí režisérka, tanečnice a choreografka Adéla Stodolová. Do okruhu umělců, kteří s námi spolupracují opakovaně patří režiséři Jan Nebeský, Jan Mikulášek, J. A. Pitínský nebo Martin Františák, scéničtí a kostýmní výtvarníci Marek Cpin, Martin Černý, David Marek, Jana Preková, Jaroslav Milfajt a Kateřina Štefková, autoři hudby Vladimír Franc, Jan Vondráček a Milan Potoček, choreografka Jana Hanušová.

## EKONOMIKA A PROVOZ

### FINANCE A HOSPODAŘENÍ

Divadlo v Dlouhé je v tuto chvíli stabilizovaný subjekt s odpovídající podporou ze strany zřizovatele. Po celou dobu své existence hospodaříme s vyrovnaným rozpočtem. Přestože čtvrtinu naší neinvestiční dotace tvoří náklady na nájem a s ním spojené služby, je divadlo stabilně soběstačné z více než 30% (v roce 2015 dokonce 34,5%). Takto vysoké soběstačnosti jsme dosáhli přesto, že více než polovinu diváků tvoří děti a mládež, pro které hrajeme na nižší vstupné. Podobných výsledků chceme dosahovat i v budoucnu.

Neinvestiční dotace zřizovatele je základním zdrojem financování naší činnosti. Pravidelně ale získáváme finanční prostředky i z jiných zdrojů. Například v roce 2015 jsme obdrželi tři granty Ministerstva kultury ČR (Festival Dítě v Dlouhé, Festival 13+ a výročí 50 let KMD), grant Státního fondu kultury ČR (Festival 13+), tři granty Nadace Život umělce (Festival Dítě v Dlouhé, Festival 13+, výročí 50 let KMD) a čerpali jsme také grant na podporu absolventů uměleckých škol od nadace Český literární fond.

Kromě veřejných zdrojů se daří získávat prostředky od drobných individuálních dárců, kterým prostřednictvím Klubu patronů nabízíme benefity v podobě účasti na zákulisním životě divadla. V loňském roce jsme takto získali téměř 232 tis. Kč, počet donátorů stále narůstá.

Usilujeme také o získání strategických partnerů. Úspěšní jsme zejména v rovině nefinančního plnění. Drtivá většina naší propagace v tištěných médiích se realizuje formou reciproce, stejným způsobem pořizujeme části divadelních výprav i spotřební rekvizity.

Naše financování je a bude maximálně transparentní: na webových stránkách divadla jsou k dispozici kompletní výroční zprávy včetně podrobných komentářů.

### VÝKONOVÉ UKAZATELE

I do budoucna plánujeme maximální využití kapacit sálu i lidských zdrojů s cílem udržet co nejširší nabídku představení.

V každé sezoně chceme nastudovat tři inscenace na velké scéně a uvést nejméně dvě premiéry v rámci cyklu Krátká Dlouhá. Chceme produkovat nejméně 300 představení za sezonu, a to zejména vlastním souborem (doma i na zájezdech), ale i hostujícími soubory

a formou divadelních podnájmů. Rozšířením nabídky divákům o hostující soubory zajistíme cca 50 různých titulů, které budou moci návštěvníci za jednu sezonu shlédnout. Odehrajeme nejméně 80 představení za sezonu pro děti a mládež.

Plánujeme návštěvnost cca 80 tisíc diváků za sezonu, procento návštěvnosti minimálně 90%.

## **CENOVÁ POLITIKA, MARKETING A PROPAGACE, KOMUNIKACE**

### **Naši diváci**

Vzhledem k širokému dramaturgickému záběru nemá naše divadlo přesně definovanou skupinu diváků, naopak cíleně oslovujeme diváky všech generací. Našimi diváky jsou rezidenti a převážně tuzemští návštěvníci hlavního města. Zhruba polovinu diváků tvoří děti a mládež. Dlouhodobě se snažíme začleňovat starší děti a mládež mezi dospělé diváky, neboť zážitek z divadla, sdíleného s dospělým publikem a jeho reakcemi je zcela odlišný, než povinná návštěva divadla v rámci vyučování.

Divadlo v Dlouhé si vybuodovalo pověst divadla se vstřícným přístupem k divákům. Díky intenzivní komunikaci s návštěvnickou obcí získáváme potřebnou zpětnou vazbu nejen naší umělecké činnosti, ale i kvality navazujících služeb, které se snažíme neustále zlepšovat. I proto je naše divácká obec stabilní a návštěvníci se k nám často a rádi vrací (není výjimkou, že diváci navštěvují opakovaně stejné představení).

### **Výše vstupného**

Naše cenová strategie musí zároveň reflektovat požadavek zřizovatele na co nejvyšší soběstačnost a současně naše poslání divadla veřejné služby, které je finančně dostupné pro všechny skupiny obyvatel včetně sociálně slabších. Tyto protichůdné požadavky jsme vyřešili formou cenového zvýhodnění vstupného pro potřebné (ZTP, děti, senioři) a vytvořením zón s nižším vstupným pro sociálně slabší diváky.

### **Návštěvnost, marketing a propagace**

Dlouhodobě se nám daří zajistit návštěvnost, která přesahuje 90 % (v roce 2015 to bylo dokonce 97 %).

Nejlepším marketingovým nástrojem je samozřejmě atraktivní repertoár. V silně konkurenčním pražském prostředí však není lehké se prosadit. Přesto se nám daří s relativně nízkými náklady na propagaci pravidelně plnit sál. Oproti drahým reklamním

kampaním upřednostňujeme individuální oslovení diváků – reflektujeme růst významu sociálních sítí jako účinného a zároveň nízkonákladového marketingového nástroje, cíleného zejména na mladší věkovou skupinu diváků, účastníme se akcí, na kterých je možné cíleně oslovit potenciální diváky (např. veletrh Svět knihy). Zkušenost nám ukazuje, že spokojený divák se vrací.

## PERSONÁLNÍ POLITIKA

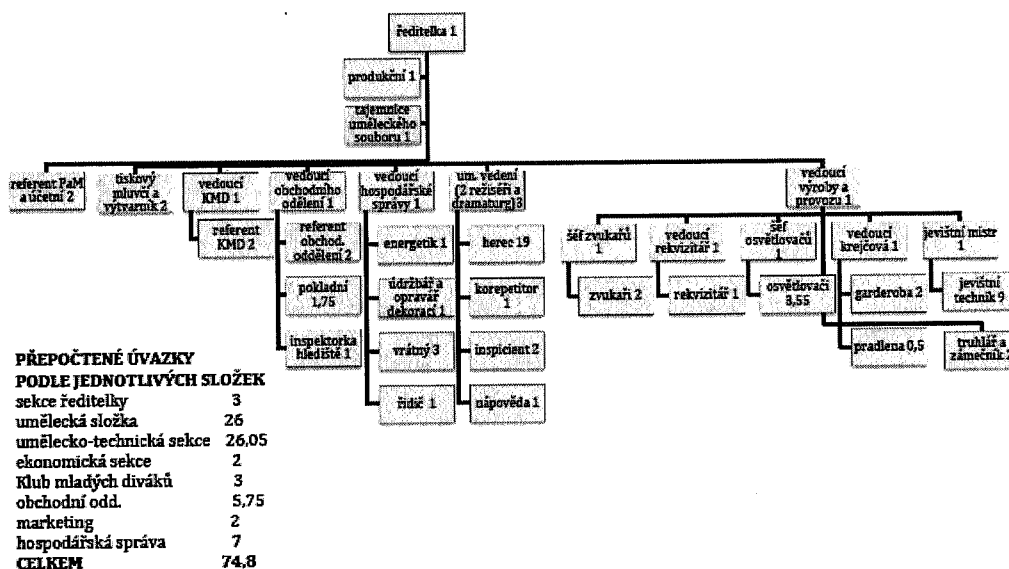
Ideální tým zaměstnanců a spolupracovníků divadla budujeme po celou dobu naší existence. V současné době máme všechny klíčové pozice obsazeny špičkovými odborníky.

**Herecký soubor** Divadla v Dlouhé je složen z výrazných hereckých individualit, schopných disciplinované souhry, která slouží inscenaci jako celku. Na tomto souboru můžeme stavět i ten nejnáročnější repertoár všech žánrů. Přirozeným vývojem v oboru dochází k rozvolnění tradičních zaměstnaneckých pracovně-právních vztahů. Nadále chceme kombinovat termínované pracovní poměry na jednu sezonu s umělci pracujícími na bázi externí spolupráce.

Divadlo má v tuto chvíli stabilizovaný **umělecko-technický tým**, složený z nejlepších odborníků ve svých oborech, schopných reagovat na požadavky režisérů a být jejich aktivními a tvůrčími partnery.

Také **sekce marketingu a ekonomická sekce** tvoří fungující vyvážený tým, produkce zcela samostatně realizuje i nejsložitější akce divadla, obchodní oddělení je garantem nadstandardního vztahu k divákům i vysoké návštěvnosti, o kvalitě práce ekonomické sekce svědčí výsledky kontrol ze strany státních orgánů i zřizovatele.

**Organizační struktura Divadla v Dlouhé pro období 2017 - 2022:**



## ZÁVĚREM

Divadlo v Dlouhé se po letech intenzivní umělecké práce nachází ve špičkové kondici, o čemž svědčí jak umělecké, tak výkonové a ekonomické ukazatele. Tým divadla je umělecky, ale i lidsky sehraný a stabilní. Přes náročnou dramaturgii se nám daří získat i udržet diváky. Domníváme se, že stále ještě máme co říci a čím obohatit pražskou kulturní scénu. To je důvodem, proč jsme se přihlásili do tohoto výběrového řízení.

## PŘÍLOHY

Profily členů uměleckého vedení

Stručný přehled ocenění Divadla v Dlouhé za období 1996 – 2005

Odborný ohlas a ocenění v sezoně 2015/2016

# PROFILY ČLENŮ UMĚLECKÉHO VEDENÍ DIVADLA V DLOUHÉ

## Štěpán Otčenášek

**statutární zástupce ředitelky, člen uměleckého vedení, dramaturg**

nar. 1954 v Praze

Absolvoval divadelní vědu a češtinu na FF UK, 1984 získal doktorát filozofie. V 80. letech pracoval jako odborný pracovník v Divadelním ústavu a v Kabinetu pro studium českého divadla ČSAV. Od roku 1990 byl dvacet let redaktorem (2005-09 šéfredaktor) teatrologického čtvrtletníku Divadelní revue. V letech 1992–95 působil jako dramaturg v Divadle Labyrint.

Jako divadelní dramaturg spolupracuje již více než třicet let se svou ženou, režisérkou Hanou Burešovou, s níž společně připravil více než padesát inscenací. Vedle řady divadelních úprav se autorsky podílel na scénářích k inscenacím *Létavý lékař*, *Kouzelný vrch*, *Obrazy z Francouzské revoluce*, *Soudné sestry*, *Maškaráda čili Fantom Opery*, *Tři mušketýři*, *Mrtvé duše* a *Oblomov*.

Pedagogicky působí na DAMU.

## Hana Burešová

**členka uměleckého vedení, režisérka**

nar. 1959 v Praze

Absolvovala činoherní režii na pražské DAMU, pod značkou DDT (Družstvo divadelní tvorby) se svým manželem Štěpánem Otčenáškem, který je jejím stálým dramaturgem, realizovala své první inscenace v pražském Klubu v Řeznické. 1988-92 byla v angažmá ve Středočeském divadle Kladno - Mladá Boleslav, 1992-95 v pražském Divadle Labyrint. Pohostinsky pracovala i v dalších divadlech (Národní divadlo, Divadlo na Vinohradech, Divadlo Na zábradlí, Činoherní studio Ústí nad Labem, Divadlo Ungelt, Viola, Divadlo M. Držiče Dubrovník, pravidelně hostuje v Městském divadle Brno).

Pro režijní tvorbu Hany Burešové je příznačná široká žánrová a stylová pestrost. Její divadelně invenční režie se vyznačují velkým citem pro styl, schopností sdělit obsah hry nezaměnitelnou formou, jež přísně vychází z poetiky předlohy. Dosud nastudovala 68 divadelních inscenací a 5 rozhlasových adaptací divadelních her.

Třikrát získala Cenu Alfréda Radoka za nejlepší inscenaci roku (*Don Juan* a *Faust* - 1993, *Smrt Pavla I.* - 2008, *Polední úděl* - 2012).

V roce 2011 se stala držitelkou ceny Společnosti pro vědu a umění.

Pedagogicky působí na DAMU.

## Jan Borna

**člen uměleckého vedení, režisér**

nar. 1960 v Příbrami

Jan Borna absolvoval obor Teorie kultury na FF UK (1983) a režii na DAMU (1988). Byl členem Volného spojení režisérů (1987-1990), režíroval v brněnském HaDivadle (1985-1986), loutkovém divadle DRAK (1989-1992), Realistickém divadle v Praze (1991-1992). V letech 1993-1996 byl uměleckým šéfem a režisérem Dejvického divadla. Spoluzakládal divadlo Vizita. Od roku 1990 vedl ateliér herectví na katedře alternativního a loutkového divadla DAMU.

Inscenace Jana Borny jsou do značné míry autorské, často si sám píše scénáře nebo výrazně adaptuje předlohu. Specializuje se na tvorbu pro děti a na rodinné divadlo pro všechny generace.

Kromě divadelních textů píše Jan Borna také básně, v nakladatelství Větrné mlýny mu vyšly sbírky Malé prosby a Veselá čekárna, v nakladatelství Dybbuk Krajina nad parapetem, Na dosah a O lásce a o ničem.

Za umělecký rozvoj divadla pro děti a mládež získal Cenu Českého střediska ASSITEJ a na rok se stal Králem dětského divadla (2002). Zároveň byl jedním z pěti nominovaných na světovou Cenu čestných prezidentů ASSITEJ (Mezinárodní asociace divadel pro děti a mládež). Za režii inscenace Jak jsem se ztratil získal Cenu města Plzně na festivalu Skupova Plzeň 2002. Za režii a scénář Kabaretu Prévert-Bulis získal Cenu Sazky a Divadelních novin (Událost sezony - Sázka na kvalitu) za sezonu 2004/05. Za celoživotní umělecké zásluhy v oblasti divadla dostal Cenu ministerstva kultury ČR (2008).

# VÝBĚR Z OCENĚNÍ DIVADLA V DLOUHÉ V OBDOBÍ 1996 – 2015

## OCENĚNÍ ČLENŮ UMĚLECKÉHO VEDENÍ DIVADLA

V roce 2001 obdržel režisér Divadla v Dlouhé **Jan Borna** ocenění „**Král dětského divadla**“ za tvůrčí přínos v oblasti divadla pro děti, a to za režii inscenace Malá vánoční povídka.

Za režii inscenace Jak jsem se ztratil získal **Jan Borna** **Cenu města Plzně** na festivalu Skupova Plzeň 2002.

Kmenový režisér a člen uměleckého vedení Divadla v Dlouhé **Jan Borna** se stal v roce 2008 držitelem **Ceny ministra kultury za celoživotní umělecké zásluhy** v oblasti divadla.

Kmenová režisérka a členka uměleckého vedení divadla **Hana Burešová** se v roce 2011 stala držitelkou **ceny Společnosti pro vědu a umění**. K držitelům této prestižní ceny patří například Ludvík Kundera, Miloš Forman, Jiří Bělohlávek, Arnošt Lustig, Tomáš Halík nebo Josef Škvorecký.

Režisér **Jan Borna** se v roce 2015 stal nositelem **Ceny Genia smíchu**, kterou uděluje pardubický GRAND festival smíchu za mimořádný přínos v herectví, režii či jiné oblasti divadelnictví komediálního žánru. Jan Borna ji získal za souvislou řadu režii skvělých inscenací a scénických kabaretů v Divadle v Dlouhé, s přihlédnutím k nejnovější inscenaci O líné babičce.

## CENY ALFRÉDA RADOKA

*V tomto nejprestižnějším tuzemském odborném hodnocení divadelní činnosti se objevuje Divadlo v Dlouhé v nejužších nominacích pravidelně ve většině kategorií. Cenu jsme získali několikrát:*

### **Cena za nejlepší mužský herecký výkon roku:**

Miroslav Táborský za roli Jindřicha v inscenaci Konec masopustu 1998

Karel Roden za roli Bruna v inscenaci Velkolepý paroháč 1999

Jan Vondráček za roli Lelia v inscenaci Lhář 2006

### **Nejlepší ženský herecký výkon roku:**

Jaroslava Pokorná za roli Hedviky v inscenaci Divoká kachna 2006



Marie Málková, Stavroginová v inscenaci Běsi 2002  
Helena Dvořáková za hlavní roli v inscenaci Faidra 2008  
Helena Dvořáková za roli Ysé v inscenaci Polední úděl 2012

**Divadlo roku:** 2006

Umístění mezi třemi nejlepšími divadly v letech 1999, 2000, 2001, 2002, 2009, 2010, 2012, 2013 a 2015.

**Inscenace roku:** Polední úděl 2012

**Scénografie roku:** Martin Černý - Polední úděl 2012

## CENY THÁLIE

Herečka **Helena Dvořáková** získala v roce 2012 Cenu Thálie za postavu Ysé v inscenaci Hany Burešové Polední úděl a završila tak neuvěřitelný ohlas tohoto svého mimořádného hereckého výkonu - získala za něj už Cenu Divadelních novin a Cenu Alfréda Radoka.

**Jan Meduna** byl jedním ze tří herců nominovaných na Cenu Thálie 2015, a to za postavu Viktora v inscenaci Jana Mikuláška Viktor aneb Dítka u moci.

## ANKETA INTERNETOVÉHO PORTÁLU I-DIVADLO

**Nejoblíbenější divadlo** v letech 2004, 2006, 2009.

**Nejlepší inscenace** roku 2007 Maškaráda, 2012 Polední úděl, 2015 Lidská tragikomedie.

**Nejlepší herecký výkon** roku: 2006 Jan Vondráček za roli Lelia v inscenaci Lhář, 2015 Jan Vondráček jako Pulec (Lidská tragikomedie).

**Akce roku:** festival Dítě v Dlouhé 2006.

**Jiný umělecký počin:** 2007 scénografie Jaroslava Milfajta k inscenaci Myška z bříška. Jan Borna získal ocenění **Osobnost roku** 2015.

## CENA SAZKY A DIVADELNÍCH NOVIN, CENY DIVADELNÍCH NOVIN

Za režii a scénář Kabaretu Prévert-Bulis **Jan Borna** získal Cenu Sazky a Divadelních novin (Událost sezony - Sázka na kvalitu) za sezonu 2004/05.

Cenu za herecký výkon sezony bez ohledu na žánry za sezonu 2010/2011 získala

herečka Divadla v Dlouhé **Helena Dvořáková** za roli v inscenaci Polední úděl.

## **ANKETA DIVADELNÍCH NOVIN O NEJLEPŠÍ INSCENACI ROKU**

1998: inscenace **Velkolepý paroháč** zvítězila v kategorii činohry v anketě Divadelních novin o nejlepší inscenaci roku 1998.

2012: Inscenace Hany Burešové Polední úděl získala nejvíce hlasů ve výroční anketě Divadelních novin a stala se tak **Inscenací roku 2011**. Naše divadlo bylo druhým nejčastěji tipovaným divadlem.

2015: Lidská tragikomedie na druhém místě

## **GRAND FESTIVAL SMÍCHU PARDUBICE**

**Cena za nejlepší ženský nebo mužský herecký výkon festivalu:** 2006 Jan Vondráček za roli Lelia v inscenaci Lhář, 2007 Helena Dvořáková za roli v inscenaci Maškaráda aneb Fantom opery, 2009 Jan Vondráček - Souborné dílo Williama Shakespeara ve 120 minutách, 2011 Pavel Tesař za roli v inscenaci Dáváme děťátku klystýr, 2012 Klára Sedláčková Naši furianti, 2016 Jan Vondráček jako Pulec (Lidská tragikomedie)

**Komedie roku:** 2007 Maškaráda aneb Fantom opery, 2012 Naši furianti

**Cena diváků za nejlepší inscenaci:** 2007 Maškaráda aneb Fantom opery, 2009 Souborné dílo Williama Shakespeara ve 120 minutách

**Cena odborné poroty:** 2007 Maškaráda aneb Fantom opery, 2011 Dáváme děťátku klystýr, 2012 Naši furianti, 2015 Lidská tragikomedie

**Cenu Genia smíchu,** která je oceněním za mimořádný přínos v herectví, režii či jiné oblasti divadelnictví komediálního žánru v posledních letech: Jan Borna za souvislou řadu režii skvělých inscenací a scénických kabaretů v Divadle v Dlouhé, s přihlédnutím k nejnovější inscenaci O líné babičce.

*Kromě výše uvedených ocenění získalo naše divadlo i řadu dalších cen a nespočet nominací.*

# OCENĚNÍ DIVADLA V DLOUHÉ V SEZONĚ 2015 / 2016

**CENY DIVADELNÍ KRITIKY** (dříve Ceny Alfréda Radoka), patří k nejvýznamnějším tuzemským odborným divadelním oceněním. Ankety se účastnilo 71 kritiků. Letos se Divadlo v Dlouhé objevilo v nejužších nominacích téměř ve všech kategoriích.

## NEJLEPŠÍ INSCENACE ROKU 2015

Na 2.—3. místě se umístila **LIDSKÁ TRAGIKOMEDIE** v režii Hany Burešové. Z hodnocení kritiků: *Inscenace spolehlivě navodila pocit emočně-intelektuální závratí, jakou jsem prožíval při mém prvním čtenářském setkání s Ladislavem Klímou (Kerbr), Znamení kombinace režijní koncepce s výtvarnou podobou inscenace a s hereckými výkony (Kříž).* V první desítku nejlepších inscenací je také inscenace Viktor aneb Dítka u moci, v širších nominacích je i třetí premiéra loňského roku S úsměvy idiotů.

## MUŽSKÝ HERECKÝ VÝKON ROKU 2015

Třetí nejlepší mužský herecký výkon roku 2015: **Jan Meduna** (Viktor v inscenaci Viktor aneb Dítka u moci, režie Jan Mikulášek, Divadlo v Dlouhé Praha). Z hodnocení: *Roztomilý výraz a nejapný úsměv na Medunově tváři jsou jen kamufláží pro až sadistické sklony Viktora, který se vyžívá ve strojení rodinného rozvratu. Nadsázku (v podobě pištinové fistule) střídá fanatický tón. Mrazivé (Škvarková).* Na čtvrtém místě se umístil **Jan Vondráček** jako Jaroslav Pulec v inscenaci Lidská tragikomedie: věřil jsem mu pomaturitní rozjívěnost, alkoholickou zchátralost i nové nabytí sil (Kerbr), následován **Markem Němcem** v roli Odjinuda v téže inscenaci. *Je obtížné vytvořit postavu, která má současně působit reálně i neskutečně. Markovi Němcovi se to během představení podařilo dokonce ve třech různých variacích (Soprová).*

## DIVADLO ROKU 2015

Divadlo v Dlouhé se umístilo na druhém místě, po ostravské Komorní scéně Aréna, tedy jako první z pražských divadel.

## SCÉNOGRAFIE ROKU 2015

Nominován byl **Marek Cpiň** za výpravu k inscenaci Viktor aneb Dítka u moci v režii Jana Mikuláška. Umístil se na 2. místě, o pouhý jeden hlas za vítěznou Lucíí Škandíkovou. Na čtvrtém místě se umístil **scénograf Martin Černý** za scénickou výpravu k inscenaci Lidská tragikomedie. Výtvarnice **Jana Preková** se za kostýmní výpravu k téže inscenaci dělil o 5.—8. místo.

## **HUDBA ROKU 2015**

Na druhé místě se umístil **Ivan Acher** za hudbu k inscenaci **Lidská tragikomedie**.

## **ŽENSKÝ HERECKÝ VÝKON ROKU 2015**

V širších nominacích se objevila **Helena Dvořáková** (Emílie Paumellová v inscenaci **Viktor aneb Dítka u moci**).

## **TALENT ROKU 2015**

V širších nominacích se objevili režisér **Adam Svozil** (**Vykřičené domy**), herci **Filip Cíl**, **Veronika Lazorčáková**, **Jan Meduna** a **Robert Mikluš**.

## **INSCENACE ROKU 2015 - ANKETA DIVADELNÍCH NOVIN**

Do třiatvacátého ročníku ankety o Inscenaci roku 2015 přispělo 106 tipujících z řad kritiků, publicistů, teoretiků a spolupracovníků redakce Divadelních novin. Každý mohl vybrat jedinou inscenaci (projekt), která vznikla mezi začátkem prosince 2014 do uzávěrky ankety. Hlasy v anketě získaly všechny tři premiéry roku 2015:

**NA DRUHÉM MÍSTĚ SE UMÍSTILA KLÍMOVA LIDSKÁ TRAGIKOMEDIE V REŽII HANY BUREŠOVÉ** (spolu s dvěma dalšími tituly).

*Z hodnocení:*

L. Klíma: *Lidská tragikomedie*, Divadlo v Dlouhé, Praha, r. H. Burešová. Na rozdíl od některých kolegů-kritiků se domnívám, že inscenace zcela odpovídá intencím Klímovy filosofie, její razantní jevištní jazyk má duchovní ponor, provokuje i baví. *Jan Kerbr*

Můj hlas patří inscenaci hry L. Klímy *Lidská tragikomedie* v režii H. Burešové. V Divadle v Dlouhé nevznikla jenom filosofická disputace postavená na slovu či kuriozita podle běsovského Klímy. Inscenace je hrána jako obecně platná groteska lidských typů, která rozmáchle pracuje s bizarností díla a zároveň si zachovává odstup – sarkastické podobenství o životě je zlehka shazováno do frašky, aniž by to bránilo demonstraci mnoha hořkých pravd. *Michal Novák*

Ačkoli tak málo chodím do divadla, rozhodla jsem se odpovědět na vaši anketu, abych svým hlasem podpořila dvě inscenace, kterým jsem chtěla dát hlas „ex aequo“. Obě mě mimořádně potěšily a potěšení z divadla dnes nepatří k častým zážitkům. Obě jsou dokladem dobré přípravy inscenačního týmu, jsou nekonvenční ve volbě textu, v obou případech velmi nesnadného, i realizačních prostředků; vycházejí z povahy souboru,

jeho specifické divadelnosti i jeho publika, jemuž ale nenadbíhají. Musím-li se rozhodnout pro jedinou, pak pro Lidskou tragikomedii L. Klímy v Divadle v Dlouhé, tou druhou je Shakespearova Zimní pohádka Dejvického divadla. *Jana Patočková*

L. Klíma: Lidská tragikomedie, Divadlo v Dlouhé. Režisérka H. Burešová našla spolu s dalšími tvůrci této inscenace (z nichž bych vyzvedl zvláště J. Prekovou za kostýmy, J. Vondráčka za Pulce a M. Němce za jeho chameleonského Odjinuda) pozoruhodný klíč, jak na scénu převést spolu s textovým „selfie“ L. Klímy i jeho chlastem prosycenou „insitní metafyziku“ a svůj poeticko-ironický nadhled nad ní... *Bronislav Pražan*

... A H. Burešová v Divadle v Dlouhé skvěle podtrhla klímovský životní lom, vzestup, pád pěti maturantů v Lidské tragikomedii. Obě hry jsou náramné!!! *Jiří Bilbo Reidinger*

L. Klíma: Lidská tragikomedie, Divadlo v Dlouhé, r. H. Burešová. Je to Klíma laskavější, prostomyslnější, krotší a méně zběsilý, ale je to Klíma. Už jen to je hodno vysokého ocenění, protože dostat jeho filosofii extrémního solipsismu na divadelní prkna, to je úkol téměř nadlidský. *Ivan Žáček*

#### **HLASY ZÍSKALA TAKÉ INSCENACE VIKTOR ANEB DÍTKA U MOCI:**

Možná z únavy z reinscenovaných známých titulů a hlubokých témat v groteskním hávu dávám hlas skutečné grotesce, absurdní Vitracově hře Viktor Divadla v Dlouhé, kde jsem se mohl konečně uvolněně a bez zábran zasmát. Režisér inscenace J. Mikulášek dokonale vede soubor k jednotnému hereckému projevu, má přesný smysl pro rytmus a originální způsob dějotvorného využívání hudby. Inscenace mi naznačila, že jeho tvůrčí metoda zřejmě dokáže nejplněji zazářit právě v tomto dramatickém žánru. *Jiří Hanák*

R. Vitrac: Viktor aneb Dítka u moci, Divadlo v Dlouhé. Nenostalgická inteligentní groteska. Nezapomenutelná vizuální stylizace tvůrčího dua J. Mikulášek – M. Cpin akcentuje nadstandardní herecké výkony. Inscenace sděluje divákovi něco o něm samém bez zbytečného kárání, moralizování a bez pomyslného výchovného prstu. *Otto Linhart*

#### **NOMINOVÁNA BYLA I PRVNÍ PREMIÉRA LETOŠNÍ SEZONY S ÚSMĚVY IDIOTŮ:**

Hlasuji pro inscenaci S úsměvy idiotů v Divadle v Dlouhé s plným vědomím, že moje nominace bude z ankety vyřazena kvůli konfliktu zájmů. Jsem totiž autor textů inscenovaných písní dvojice V+S. Jedinou polehčující okolností může být to, že nejsem autorem mluveného slova, o které se pointovanými básničkami postarali kolegové z divadla. Režie J. Borny a M. Hanuše s překvapivými hudebními i pohybovými aranžemi a

vynalézavou scénografií způsobila v mém diváckém prožitku zázračný stav: z písní, které jsem v životě zpíval více než stokrát, jsem měl pocit a plezír, jako bych je slyšel poprvé.

*Jan Vodňanský*

## **CENA GRENOUILLE PRO NEJLEPŠÍ ČESKOU INSCENACI FRANKOFONNÍ PŘEDLOHY ZA ROK 2015**

**INSCENACE VIKTOR ANEB DÍTKA U MOCI ZÍSKALA CENU GRENOUILLE PRO NEJLEPŠÍ ČESKOU INSCENACI FRANKOFONNÍ PŘEDLOHY ZA ROK 2015**, kterou v roce 2016 poprvé udílel festival francouzského divadla Sněz tu žábu / Festival du théâtre français MANGE TA GRENOUILLE .

## **CENA GRÉMIA, CENA KRITIKY a CENA ZA NEJLEPŠÍ MUŽSKÝ HERECKÝ VÝKON NA GRAND FESTIVALU SMÍCHU**

**REŽISÉR JAN BORNA SE STAL NOSITELEM CENY GENIA SMÍCHU**, kterou uděluje pardubický GRAND festival smíchu za mimořádný přínos v herectví, režii či jiné oblasti divadelnictví komediálního žánru. Jan Borna ji získal za souvislou řadu režii skvělých inscenací a scénických kabaretů v Divadle v Dlouhé, s přihlédnutím k nejnovější inscenaci O líné babičce.

Inscenace **LIDSKÁ TRAGIKOMEDIE**, se kterou jsme hostovali na 16. ročníku pardubického Grand festivalu smíchu **ZÍSKALA HNED DVĚ CENY: CENU ODBORNÉ KRITIKY A CENU ZA NEJLEPŠÍ MUŽSKÝ HERECKÝ VÝKON PRO JANA VONDRÁČKA**. (Jan Vondráček je jediným laureátem, který získal tuto cenu celkem třikrát. V minulých letech ji obdržel za výkon v inscenacích Lhář a Souborné dílo Williama Shakespeara ve 120 minutách).

## **JAN MEDUNA BYL NOMINOVÁN NA CENU THÁLIE**

**Jan Meduna byl jedním ze tří herců nominovaných na Cenu Thálie, a to za roli Viktora v inscenaci Jana Mikuláška Viktor aneb Dítka u moci.**

*Zdůvodnění odborné poroty:*

Meduna imponuje nejen skvěle zvládnutou stylizací postavy devítiletého, předčasně zmoudřelého Viktora, ale především rychle se střídajícími přechody mezi žánrovými

polohami – od naivních poznámek přes sarkastické výpady k brechtovsky civilním, kritickým replikám, které herec obratem využívá k surrealistickému hraní se slovy, intonací, rytmem. Působivé je i jeho fyzické modelování „dětské“ postavy mimikou, držením těla, chůzí i nadsazenými gesty.

**Za herecký výkon ve Viktorovi byla v širší nominaci na Cenu Thálie také Helena Dvořáková.**

## **VÝROČNÍ ANKETA PORTÁLU I-DIVADLO**

Ve 12. ročníku ankety, která se hodnotitelsky ohlíží za uplynulými dvanácti měsíci v divadlech v celé České republice Divadlo v Dlouhé bodovalo v mnoha kategoriích:

### **NEJLEPŠÍ INSCENACÍ ROKU 2015 se stala LIDSKÁ**

**TRAGIKOMEDIE (režie Hana Burešová).** Inscenace S úsměvy idiotů se umístila na 5. místě, v širších nominacích se objevily i inscenace Viktor aneb Dítka u moci a Vykřičené domy.

### **NEJLEPŠÍ MUŽSKÝ HERECKÝ VÝKON ROKU: JAN VONDRÁČEK**

**(role: Jaroslav Pulec) - Lidská tragikomedie.** Hlasy kritiků také získali a v širší nominaci se objevili Jan Meduna (Viktor aneb Dítka u moci, Marek Němec (Lidská tragikomedie), Miroslav Hanuš (S úsměvy idiotů) a Robert Mikluš (Viktor aneb Dítka u moci).

### **Divadlo v Dlouhé je DRUHÉ NEJOBLÍBENĚJŠÍ DIVADLO ROKU**

(po Městském divadle Brno, Dlouhá je tedy stejně jako v loňském roce nejoblíbenější pražské divadlo).

**V širších nominacích na nejlepší ženský herecký výkon roku** se objevila hned dvakrát Helena Dvořáková (Viktor aneb Dítka u moci a Vykřičené domy).

**Jiný umělecký počin roku:** nominována byla celá řada umělců, spojených s Divadlem v Dlouhé: scénograf Marek Cpin za výpravu k inscenaci Viktor aneb Dítka u moci, Ivan Acher za hudbu k inscenaci Lidská tragikomedie, Petr Skoumal a Milan Potoček za hudbu k inscenaci S úsměvy idiotů, Martin Černý za scénu k inscenaci Lidská tragikomedie a Jana Preková za kostýmy k inscenaci Lidská tragikomedie.

## **Jan Borna získal ocenění OSOBNOST ROKU 2015**

Redakce internetového portálu i-divadlo udělila poctu „divadelní osobnost roku 2015“ třem umělcům, jedním z nich byl i umělecký šéf a režisér Divadla v Dlouhé Jan Borna. Zdůvodnění: Když je nablízku, je dobře souboru Divadla v Dlouhé i divákům. Do jevištní práce vnáší moudrost a vtip, bourá divadlo čtvrté stěny, čehož příkladem je také nedávná text-appealová inscenace *S úsměvy idiotů*, kterou režijně spolupřipravil s Miroslavem Hanušem. V inscenaci, údajně s trochou protestů mistra, se divákům vyjevil také jako básník hořkovtipného pera. Dlouhodobě přispívá k rehabilitaci vyprávění na jevišti.