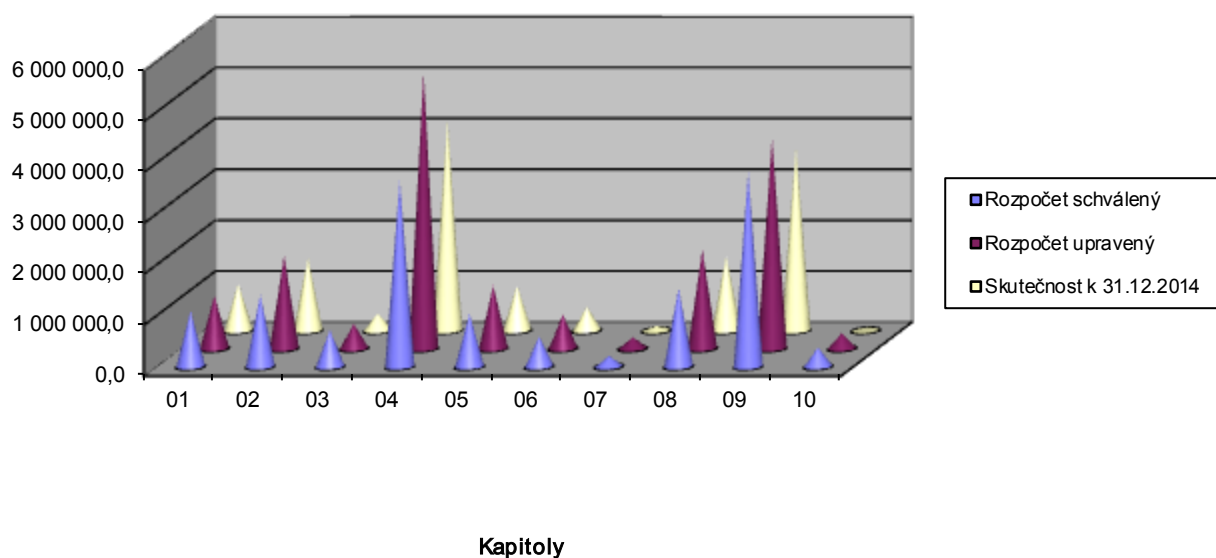


3. Výdaje městských částí hl. m. Prahy

v tis. Kč

Kapitola	Rozpočet schválený	Rozpočet upravený	RU % z celku	Úpravy za 4.čtvrtletí	Skutečnost k 31.12.2014	Skuteč. % z celku	% plnění RU
01	1 106 311,1	1 052 195,3	6,05	-91 346,7	938 155,4	6,96	89,16
02	1 427 468,2	1 836 778,4	10,56	25 078,5	1 443 983,4	10,72	78,62
03	730 618,5	494 683,2	2,85	-22 722,5	352 440,3	2,62	71,25
04	3 674 684,4	5 430 791,9	31,23	395 859,6	4 154 119,5	30,83	76,49
05	1 050 715,3	1 246 099,1	7,17	39 638,9	894 232,9	6,64	71,76
06	593 101,7	675 507,9	3,89	-11 042,0	473 882,7	3,52	70,15
07	215 193,8	234 066,6	1,35	2 985,1	101 030,5	0,75	43,16
08	1 550 207,2	1 953 003,8	11,23	149 285,3	1 488 550,4	11,05	76,22
09	3 846 074,3	4 146 870,0	23,85	92 280,9	3 613 201,8	26,81	87,13
10	390 544,4	317 118,7	1,82	-44 288,9	15 070,4	0,11	4,75
Celkem	14 584 918,9	17 387 114,9	100,00	535 728,2	13 474 667,3	100,00	77,50

Výdaje MČ k 31.12.2014 dle kapitol



Městské části celkově čerpaly k 31. 12. 2014 výdaje v objemu 13 474 667,3 tis. Kč, tj. 77,5 % RU. Běžné výdaje byly čerpány na 89,1 % RU a kapitálové výdaje na 64,7 % RU.

3.1. Celkové výdaje

Pouze ve dvou kapitolách se čerpání celkových výdajů přiblížilo 90 % RU. Jedná se o kapitolu (ORJ) 01 - Rozvoj obce (plnění na 89,2 %) a kapitolu (ORJ) 09 - Vnitřní správa (plnění na 87,1 %). Celkem ve třech dalších kapitolách plnění celkových výdajů přesáhlo 76 % RU, a to v kapitole (ORJ) 02 - Městská infrastruktura (plnění na 78,6 %) a v kapitole (ORJ) 04 - Školství, mládež a sport (plnění na 76,5 %), v kapitole (ORJ) 08 - Hospodářství (plnění na 76,2 %). Ve zbylých pěti kapitolách se čerpání pohybuje v intervalu od 4,8 do 71,8 % RU. Nejnižšího plnění celkových výdajů za rok 2014 bylo dosaženo v kapitole (ORJ) 10 - Pokladní správa, a to jak dle procentního plnění (4,8 % RU), tak i dle výše skutečného čerpání (15 070,4 tis. Kč). Vyšší procentní plnění ve vztahu k RU dosahuje ve většině kapitol čerpání běžných výdajů. Jedinou výjimkou je kapitola (ORJ) 01 - Rozvoj obce, kde procentní plnění kapitálových výdajů převyšuje procentní plnění běžných výdajů.

3.2. Běžné výdaje

Celkové plnění běžných výdajů za rok 2014 činí 89,1 % RU a pohybuje se dle jednotlivých kapitol v intervalu od 5,4 % do 93,9 %. Plnění přes 93 % RU je vykazováno ve dvou kapitolách, a to v kapitole (ORJ) 02 - Městská infrastruktura a v kapitole (ORJ) 09 - Vnitřní správa. V kapitole (ORJ) 02 - Městská infrastruktura je vysoké procentní plnění způsobeno zejména čerpáním v oddíle 37 - Ochrana životního prostředí (plnění na 94,5 %) ve výši 932 457,4 tis. Kč, které představuje 97,2 % všech vyčerpaných prostředků v kapitole (ORJ) 02. Čerpání v kapitole (ORJ) 09 - Vnitřní správa tvoří celkem sedm oddílů, přičemž plnění ve čtyřech z nich se pohybuje nad 92,0 % RU. Objemově nejvýznamnější je čerpání v oddíle 61 - Státní moc, státní správa, územní samospráva a politické strany, a to ve výši 3 448 946,9 tis. Kč, což představuje 99,8 % všech vyčerpaných prostředků v této kapitole a zároveň 42,4 % všech vyčerpaných běžných výdajů. Na čerpání v oddíle 61 - Státní moc, státní správa, územní samospráva a politické strany se nejvíce podílí MČ Praha 4 (300 420,1 tis. Kč), MČ Praha 1 (276 615,0 tis. Kč) a MČ Praha 8 (271 627,5 tis. Kč). Nejnižší čerpání běžných výdajů je v kapitole (ORJ) 10 - Pokladní správa (plnění na 5,4 % RU). Důvodem nízkého plnění je záporné čerpání v oddíle 63 - Finanční operace především u MČ Praha 11. Městská část má záporné čerpání ve výši -39 814,07 tis. Kč, a to především z důvodu vratek nadměrného odpočtu DPH ze státního rozpočtu u akcí, které jsou v režimu DPH. Jedná se zejména o následující akce: Jedenáctka VS - realizace multifunkčního objektu, ZŠ K Miličovu - výměna obvodového pláště hospodářského pavilonu, regenerace MŠ Janouchova a stavební práce v MŠ v Benátkách a v ZŠ Campanus.

3.3. Kapitálové výdaje

Kapitálové výdaje za rok 2014 vykazují čerpání na 64,7 % RU. Čerpání v jednotlivých kapitolách se pohybuje v intervalu od 1,4 % v kapitole (ORJ) 10 - Pokladní správa do 90,6 % v kapitole (ORJ) 01 - Rozvoj obce. Nejvýznamnější z hlediska objemu využitých prostředků je Kapitola (ORJ) 04 - Školství, mládež a sport a čerpání v této kapitole ve výši 2 003 040,4 tis. Kč představuje 37,5 % všech vyčerpaných kapitálových výdajů za rok 2014. Podílí se na něm především čerpání v oddíle 31 - Vzdělávání I. u MČ Praha 10 (211 186,8 tis. Kč), MČ Praha 13 (172 339,9 tis. Kč) a MČ Praha 5 (171 707,8 tis. Kč).

Rozbor běžných a kapitálových výdajů dle rozpočtových kapitol je součástí Přílohy č. 3 k důvodové zprávě III.

3.4. Čerpání neinvestičních dotací z rozpočtu hl. m. Prahy

V kapitole **02 – Městská infrastruktura MČ Praha 20 a Šeberov** u dotace poskytnuté v rámci „Grantů ke zlepšení stavu životního prostředí“ vykazují nulové čerpání. Jedná se o dvouleté granty a jejich vyúčtování proběhne v rámci finančního vypořádání za rok 2015.

V kapitole **04 – Školství, mládež a samospráva** byly poskytnuty městským částem na základě usnesení ZHMP 38/19 ze dne 24. 4. 2014 a 41/68 ze dne 11. 9. 2014 finanční prostředky na „Integraci žáků v roce 2014“, které jsou čerpány vesměs na 100 % RU. **MČ Březiněves** prostředky určené na plat asistenta pedagoga vrátila zpět do rozpočtu hl. m. Prahy z důvodu nevyužití. Na základě usnesení ZHMP č. 41/67 ze dne 11. 9. 2014 jí byl následně o vrácenou částku snížen rozpočet.

Na základě usnesení ZHMP č. 38/18 ze dne 24. 4. 2014 byly městským částem **Praha 3 a 5** poskytnuty v rámci „Grantů v oblasti sportu a tělovýchovy na rok 2014“ finanční prostředky na provoz plaveckých bazénů. Tyto dotace v celkové výši 800 tis. Kč byly plně vyčerpány.

Městské části **Praha 13 a 20** dotace poskytnuté na základě usnesení ZHMP č. 38/20 ze dne 24. 4. 2014 v rámci „Celoměstských programů podpory využití volného času dětí a mládeže na území hl. m. Prahy“ čerpaly na 100 % RU.

MČ Praha – Velká Chuchle finanční prostředky určené na „Rekonstrukci šaten v historické budově ZŠ Charlotty Masarykové“ plně vyčerpala. **MČ Praha 20** již práce na „Zateplení a opravě čelní fasády ZŠ Stoliňská“ dokončila a dotace na tuto akci vykazuje stoprocentní čerpání.

Na základě usnesení ZHMP č. 39/34 ze dne 29. 5. 2014 obdržely městské části dotace v rámci „Celoměstského programu na podporu vzdělávání na území hl. m. Prahy“. Jedná se o poskytnutí neinvestičních příspěvků školám zřizovaným městskými částmi. Finanční prostředky byly plně vyčerpány.

Na základě usnesení ZHMP č. 39/37 ze dne 29. 5. 2014 byly jednotlivým městským částem poskytnuty finanční prostředky na „platy pro školy a školská zařízení, jichž jsou zřizovatelem“. Dotace vykazují stoprocentní čerpání.

V rámci této kapitoly obdržely dotace **MČ Praha – Dubeč** na „Opravu zpevněného povrchu v zahradě MŠ“, **MČ Praha – Koloděje** na „Vybavení dvou tříd nové MŠ“, **MČ Praha 6** na „ZŠ Marjánka - nákup sportovního vybavení pro školní sportovní klub“ a **MČ Praha – Běchovice** na „Rozšíření kapacity ZŠ – pořízení vybavení interiéru školy“, které plně vyčerpaly.

Do kapitoly **05 – Zdravotnictví a sociální oblast** byly zahrnuty dotace poskytnuté v souvislosti s vyhlášeným „Dotačním řízením HMP pro městské části v oblasti sociálních služeb pro rok 2014“, které vykazují stoprocentní čerpání.

Dotace poskytnuté v rámci „Specifické protidrogové prevence Zdravé město Praha 2014“ jsou čerpány většinou na 100 % RU - finanční prostředky městské části poukázaly školám a školským zařízením jako neinvestiční příspěvek a jejich vyúčtování proběhlo v rámci finančního vypořádání za rok 2014.

MČ Praha 1 obdržela dotaci na „Zajištění bezodkladné intenzivní péče v Nemocnici Na Františku“. Finanční prostředky zaslala nemocnici formou neinvestičního příspěvku a v rámci finančního vypořádání za rok 2014 vykazovala stoprocentní čerpání.

Účelové dotace poskytnuté městským částem Praha 1 až 22 na „Podporu aktivit v oblasti soc. služeb na lokální úrovni“ (usnesení ZHMP č. 39/45 ze dne 29. 5. 2014) a „Protidrogovou politiku na místní úrovni“ (usnesení ZHMP č. 40/44 ze dne 19. 6. 2014), určené mj. na přednášky pro školní mládež,

osvětové programy, školení pedagogických pracovníků, nákup časopisů a sociální aktivity, vykazují vesměs stoprocentní čerpání.

Na základě usnesení ZHMP č. 41/78 ze dne 11. 9. 2014 obdržely jednotlivé městské části dotace na „Realizace projektů v oblasti řešení problémů bezdomovectví“. MČ Praha – Troja čerpala dotaci určenou na provozování Domu integrované pomoci a Domu spokojeného stáří jen na 56,7 % RU, neboť obsazenost bytů nedovolovala v krátkém časovém termínu provést všechny plánované výměny zařízení.

V kapitole **06 – Kultura, sport a cestovní ruch** byly na základě usnesení ZHMP č. 35/9 ze dne 27. 2. 2014 městským částem poskytnuty dotace na „Nákup knižního fondu MLK“ a na „Údržbu plastik“, které vykazují stoprocentní čerpání, vyjma MČ Praha 5, která nečerpala dotaci na údržbu plastik, neboť se podařilo v minulých letech zajistit jejich dobrý stav a restaurátoři a sochaři nedoporučují provádět údržbu častěji než po třech letech.

V kapitole **07 – Bezpečnost** byly na základě usnesení ZHMP č. 37/27 ze dne 27. 3. 2014 poskytnuty účelové prostředky v rámci „Grantů v oblasti prevence kriminality 2014“. Finanční prostředky byly vyčerpány především na preventivní přednášky na školách, letní pobytové tábory pro ohrožené děti a mládež a jiné akce.

Dotaci na „Činnost jednotek Sboru dobrovolných hasičů“ vyčerpaly jednotlivé městské části na opravy techniky a nákup požární výzbroje, výstroje a technických pomůcek. Pouze MČ Praha 21, 19, Lochkov a Běchovice nečerpaly část této dotace určené na školení, neboť se členové SDH žádného nezúčastnili.

V kapitole **09 – Vnitřní správa** řada městských částí obdržela účelovou dotaci na „Přípravu a výkon zkoušek zvláštní odborné způsobilosti“. Čerpání této dotace se pohybuje od 0,0 do 100,3 % RU a záleží na termínu zařazení pracovníků městských částí na přípravu a provedení zkoušky.

Následující tabulky podávají přehled o čerpání jednotlivých dotačních titulů v členění podle rozpočtových kapitol.

Kapitola: 02 - Městská infrastruktura

v Kč

MČ	název akce	usn. ZHMP č. ze dne	poskytnuto dle usnesení	vyčerpáno do 31.12. 2014	%
Praha 12	Provozování sběrného dvora - Generála Šišky	ZHMP 34/11 ze dne 23.1.2014	5 000 000	5 000 000	100,00%
Praha 16	Provozování sběrného dvora - V Sudech	ZHMP 34/11 ze dne 23.1.2014	4 500 000	4 500 000	100,00%
Praha 20	Provozování sběrného dvora - Chvalkovická	ZHMP 34/11 ze dne 23.1.2014	4 600 000	4 600 000	100,00%
Praha 1	Provoz a údržba Vrchlického sadů	ZHMP 35/6 ze dne 27.2.2014	2 500 000	2 500 000	100,00%
Praha 20	Granty ke zlepšení stavu ŽP	ZHMP 38/16 ze dne 24.4.2014	160 000	0	0,00%
Praha 20	Granty ke zlepšení stavu ŽP	ZHMP 38/16 ze dne 24.4.2014	110 000	0	0,00%
Suchdol	Granty ke zlepšení stavu ŽP	ZHMP 38/16 ze dne 24.4.2014	105 000	105 000	100,00%
Šeberov	Granty ke zlepšení stavu ŽP	ZHMP 38/16 ze dne 24.4.2014	77 000	0	0,00%
Praha 21	Revitalizace parku před I. ZŠ v Újezdě nad Lesy	ZHMP 39/17 ze dne 29.5.2014	750 000	748 844	99,85%
Dubeč	Údržba zelených ploch	ZHMP 41/23 ze dne 11.9.2014	100 000	100 000	100,00%
Dubeč	Čistá energie Praha 2014	ZHMP 41/62 ze dne 11.9.2014	50 000	50 000	100,00%
Kapitola : 02 - Městská infrastruktura celkem			17 952 000	17 603 844	98,06%

Kapitola: 04 Školství, mládež a samospráva

v Kč

MČ	název akce	usn. ZHMP č. ze dne	poskytnuto dle usnesení	vyčerpáno do 31.12. 2014	%
Praha 1	Integrace žáků škol zřizovaných MČ HLMP - asistenti pedagoga	ZHMP 38/19 ze dne 24.4.2014	1 695 900	1 695 900	100,00%
Praha 2	Integrace žáků škol zřizovaných MČ HLMP - asistenti pedagoga	ZHMP 38/19 ze dne 24.4.2014	4 247 100	4 247 100	100,00%
Praha 3	Integrace žáků škol zřizovaných MČ HLMP - asistenti pedagoga	ZHMP 38/19 ze dne 24.4.2014	1 069 300	1 069 300	100,00%
Praha 4	Integrace žáků škol zřizovaných MČ HLMP - asistenti pedagoga	ZHMP 38/19 ze dne 24.4.2014	3 623 700	3 623 700	100,00%
Praha 5	Integrace žáků škol zřizovaných MČ HLMP - asistenti pedagoga	ZHMP 38/19 ze dne 24.4.2014	3 255 100	3 255 100	100,00%
Praha 6	Integrace žáků škol zřizovaných MČ HLMP - asistenti pedagoga	ZHMP 38/19 ze dne 24.4.2014	8 030 800	8 030 800	100,00%
Praha 7	Integrace žáků škol zřizovaných MČ HLMP - asistenti pedagoga	ZHMP 38/19 ze dne 24.4.2014	1 330 600	1 330 600	100,00%
Praha 8	Integrace žáků škol zřizovaných MČ HLMP - asistenti pedagoga	ZHMP 38/19 ze dne 24.4.2014	2 886 900	2 886 900	100,00%
Praha 9	Integrace žáků škol zřizovaných MČ HLMP - asistenti pedagoga	ZHMP 38/19 ze dne 24.4.2014	665 300	665 300	100,00%
Praha 10	Integrace žáků škol zřizovaných MČ HLMP - asistenti pedagoga	ZHMP 38/19 ze dne 24.4.2014	1 981 200	1 981 200	100,00%
Praha 11	Integrace žáků škol zřizovaných MČ HLMP - asistenti pedagoga	ZHMP 38/19 ze dne 24.4.2014	1 865 200	1 865 200	100,00%
Praha 12	Integrace žáků škol zřizovaných MČ HLMP - asistenti pedagoga	ZHMP 38/19 ze dne 24.4.2014	2 910 700	2 910 700	100,00%
Praha 13	Integrace žáků škol zřizovaných MČ HLMP - asistenti pedagoga	ZHMP 38/19 ze dne 24.4.2014	1 235 500	1 228 586	99,44%
Praha 14	Integrace žáků škol zřizovaných MČ HLMP - asistenti pedagoga	ZHMP 38/19 ze dne 24.4.2014	1 093 000	1 092 678	99,97%
Praha 15	Integrace žáků škol zřizovaných MČ HLMP - asistenti pedagoga	ZHMP 38/19 ze dne 24.4.2014	1 140 500	1 140 500	100,00%
Praha 16	Integrace žáků škol zřizovaných MČ HLMP - asistenti pedagoga	ZHMP 38/19 ze dne 24.4.2014	261 400	261 400	100,00%
Praha 17	Integrace žáků škol zřizovaných MČ HLMP - asistenti pedagoga	ZHMP 38/19 ze dne 24.4.2014	1 805 700	1 805 700	100,00%
Praha 18	Integrace žáků škol zřizovaných MČ HLMP - asistenti pedagoga	ZHMP 38/19 ze dne 24.4.2014	534 700	534 700	100,00%
Praha 19	Integrace žáků škol zřizovaných MČ HLMP - asistenti pedagoga	ZHMP 38/19 ze dne 24.4.2014	225 700	225 700	100,00%
Praha 20	Integrace žáků škol zřizovaných MČ HLMP - asistenti pedagoga	ZHMP 38/19 ze dne 24.4.2014	510 800	510 800	100,00%
Praha 21	Integrace žáků škol zřizovaných MČ HLMP - asistenti pedagoga	ZHMP 38/19 ze dne 24.4.2014	522 700	522 700	100,00%
Praha 22	Integrace žáků škol zřizovaných MČ HLMP - asistenti pedagoga	ZHMP 38/19 ze dne 24.4.2014	285 200	285 200	100,00%
Březiněves	Integrace žáků škol zřizovaných MČ HLMP - asistenti pedagoga	ZHMP 38/19 ze dne 24.4.2014	95 000	0	0,00%
Čakovice	Integrace žáků škol zřizovaných MČ HLMP - asistenti pedagoga	ZHMP 38/19 ze dne 24.4.2014	498 900	498 900	100,00%
Dolní Chabry	Integrace žáků škol zřizovaných MČ HLMP - asistenti pedagoga	ZHMP 38/19 ze dne 24.4.2014	332 600	332 600	100,00%
Dolní Měcholupy	Integrace žáků škol zřizovaných MČ HLMP - asistenti pedagoga	ZHMP 38/19 ze dne 24.4.2014	71 300	71 300	100,00%
Dubeč	Integrace žáků škol zřizovaných MČ HLMP - asistenti pedagoga	ZHMP 38/19 ze dne 24.4.2014	332 600	332 600	100,00%
Klánovice	Integrace žáků škol zřizovaných MČ HLMP - asistenti pedagoga	ZHMP 38/19 ze dne 24.4.2014	439 600	439 600	100,00%
Kunratice	Integrace žáků škol zřizovaných MČ HLMP - asistenti pedagoga	ZHMP 38/19 ze dne 24.4.2014	617 800	617 800	100,00%

Kapitola: 04 Školství, mládež a samospráva

v Kč

MČ	název akce	usn. ZHMP č. ze dne	poskytnuto dle usnesení	vyčerpáno do 31.12. 2014	%
Libuš	Integrace žáků škol zřizovaných MČ HLMP - asistenti pedagoga	ZHMP 38/19 ze dne 24.4.2014	784 100	784 100	100,00%
Lipence	Integrace žáků škol zřizovaných MČ HLMP - asistenti pedagoga	ZHMP 38/19 ze dne 24.4.2014	178 200	178 200	100,00%
Lochkov	Integrace žáků škol zřizovaných MČ HLMP - asistenti pedagoga	ZHMP 38/19 ze dne 24.4.2014	118 800	118 800	100,00%
Lysolaje	Integrace žáků škol zřizovaných MČ HLMP - asistenti pedagoga	ZHMP 38/19 ze dne 24.4.2014	202 000	202 000	100,00%
Nebušice	Integrace žáků škol zřizovaných MČ HLMP - asistenti pedagoga	ZHMP 38/19 ze dne 24.4.2014	403 900	403 900	100,00%
Slivenec	Integrace žáků škol zřizovaných MČ HLMP - asistenti pedagoga	ZHMP 38/19 ze dne 24.4.2014	403 900	403 900	100,00%
Suchdol	Integrace žáků škol zřizovaných MČ HLMP - asistenti pedagoga	ZHMP 38/19 ze dne 24.4.2014	356 300	356 300	100,00%
Troja	Integrace žáků škol zřizovaných MČ HLMP - asistenti pedagoga	ZHMP 38/19 ze dne 24.4.2014	166 300	166 300	100,00%
Újezd u Průhonic	Integrace žáků škol zřizovaných MČ HLMP - asistenti pedagoga	ZHMP 38/19 ze dne 24.4.2014	95 000	95 000	100,00%
Velká Chuchle	Integrace žáků škol zřizovaných MČ HLMP - asistenti pedagoga	ZHMP 38/19 ze dne 24.4.2014	356 400	356 400	100,00%
Vinoř	Integrace žáků škol zřizovaných MČ HLMP - asistenti pedagoga	ZHMP 38/19 ze dne 24.4.2014	71 300	71 300	100,00%
Zbraslav	Integrace žáků škol zřizovaných MČ HLMP - asistenti pedagoga	ZHMP 38/19 ze dne 24.4.2014	249 500	249 500	100,00%
Praha 3	Granty pro oblast sportu a tělovýchovy	ZHMP 38/18 ze dne 24.4.2014	400 000	400 000	100,00%
Praha 5	Granty pro oblast sportu a tělovýchovy	ZHMP 38/18 ze dne 24.4.2014	400 000	400 000	100,00%
Praha 13	Granty v oblasti volného času dětí a mládeže - DDM Stodůlky	ZHMP 38/20 ze dne 24.4.2014	13 000	13 000	100,00%
Praha 13	Granty v oblasti volného času dětí a mládeže - DDM Stodůlky	ZHMP 38/20 ze dne 24.4.2014	15 000	15 000	100,00%
Praha 13	Granty v oblasti volného času dětí a mládeže - DDM Stodůlky	ZHMP 38/20 ze dne 24.4.2014	5 000	5 000	100,00%
Praha 20	Granty v oblasti volného času dětí a mládeže - DDM H.Počernice	ZHMP 38/20 ze dne 24.4.2014	15 000	15 000	100,00%
Praha 13	Granty v oblasti volného času dětí a mládeže - DDM Stodůlky	ZHMP 38/20 ze dne 24.4.2014	11 000	11 000	100,00%
Praha 13	Granty v oblasti volného času dětí a mládeže - DDM Stodůlky	ZHMP 38/20 ze dne 24.4.2014	5 300	5 300	100,00%
Praha 13	Granty v oblasti volného času dětí a mládeže - DDM Stodůlky	ZHMP 38/20 ze dne 24.4.2014	86 500	86 500	100,00%
Praha 20	Granty v oblasti volného času dětí a mládeže - DDM H.Počernice	ZHMP 38/20 ze dne 24.4.2014	16 700	16 700	100,00%
Praha 13	Granty v oblasti volného času dětí a mládeže - DDM Stodůlky	ZHMP 38/20 ze dne 24.4.2014	40 500	40 500	100,00%
Praha 20	Granty v oblasti volného času dětí a mládeže - DDM H.Počernice	ZHMP 38/20 ze dne 24.4.2014	3 200	3 200	100,00%
Velká Chuchle	Rekonstrukce šaten v historické budově ZŠ Charlotty Masarykové	ZHMP 39/36 ze dne 29.5.2014	217 500	217 500	100,00%
Praha 20	Zateplení a oprava čelní fasády ZŠ Stoliňská	ZHMP 39/20 ze dne 29.5.2014	2 613 600	2 613 600	100,00%

Kapitola: 04 Školství, mládež a samospráva

v Kč

MČ	název akce	usn. ZHMP č. ze dne	poskytnuto dle usnesení	vyčerpáno do 31.12. 2014	%
Praha 7	Celoměstské programy podpory vzdělávání - Program 1	ZHMP 39/34 ze dne 29.5.2014	37 000	37 000	100,00%
Kolovraty	Celoměstské programy podpory vzdělávání - Program 1	ZHMP 39/34 ze dne 29.5.2014	34 000	34 000	100,00%
Praha 1	Celoměstské programy podpory vzdělávání - Program 2	ZHMP 39/34 ze dne 29.5.2014	12 000	12 000	100,00%
Praha 6	Celoměstské programy podpory vzdělávání - Program 2	ZHMP 39/34 ze dne 29.5.2014	20 000	20 000	100,00%
Praha 6	Celoměstské programy podpory vzdělávání - Program 2	ZHMP 39/34 ze dne 29.5.2014	15 000	15 000	100,00%
Praha 7	Celoměstské programy podpory vzdělávání - Program 2	ZHMP 39/34 ze dne 29.5.2014	30 000	30 000	100,00%
Dolní Chabry	Celoměstské programy podpory vzdělávání - Program 2	ZHMP 39/34 ze dne 29.5.2014	40 000	40 000	100,00%
Praha 13	Celoměstské programy podpory vzdělávání - Program 2	ZHMP 39/34 ze dne 29.5.2014	20 000	20 000	100,00%
Praha 13	Celoměstské programy podpory vzdělávání - Program 2	ZHMP 39/34 ze dne 29.5.2014	20 000	20 000	100,00%
Praha 3	Celoměstské programy podpory vzdělávání - Program 4	ZHMP 39/34 ze dne 29.5.2014	42 200	42 200	100,00%
Praha 6	Celoměstské programy podpory vzdělávání - Program 4	ZHMP 39/34 ze dne 29.5.2014	50 000	50 000	100,00%
Praha 6	Celoměstské programy podpory vzdělávání - Program 4	ZHMP 39/34 ze dne 29.5.2014	95 000	95 000	100,00%
Praha 6	Celoměstské programy podpory vzdělávání - Program 4	ZHMP 39/34 ze dne 29.5.2014	13 000	13 000	100,00%
Dolní Chabry	Celoměstské programy podpory vzdělávání - Program 4	ZHMP 39/34 ze dne 29.5.2014	60 000	60 000	100,00%
Praha 1	Posílení mzdových prostředků - obec. školství na území HLMP	ZHMP 39/37 ze dne 29.5.2014	2 079 000	2 079 000	100,00%
Praha 2	Posílení mzdových prostředků - obec. školství na území HLMP	ZHMP 39/37 ze dne 29.5.2014	2 949 200	2 949 200	100,00%
Praha 3	Posílení mzdových prostředků - obec. školství na území HLMP	ZHMP 39/37 ze dne 29.5.2014	3 677 400	3 677 400	100,00%
Praha 4	Posílení mzdových prostředků - obec. školství na území HLMP	ZHMP 39/37 ze dne 29.5.2014	7 272 100	7 272 100	100,00%
Kunratice	Posílení mzdových prostředků - obec. školství na území HLMP	ZHMP 39/37 ze dne 29.5.2014	547 800	547 800	100,00%
Praha 5	Posílení mzdových prostředků - obec. školství na území HLMP	ZHMP 39/37 ze dne 29.5.2014	4 124 600	4 124 600	100,00%
Slivenec	Posílení mzdových prostředků - obec. školství na území HLMP	ZHMP 39/37 ze dne 29.5.2014	170 600	170 600	100,00%
Praha 6	Posílení mzdových prostředků - obec. školství na území HLMP	ZHMP 39/37 ze dne 29.5.2014	6 206 400	6 206 400	100,00%
Lysolaje	Posílení mzdových prostředků - obec. školství na území HLMP	ZHMP 39/37 ze dne 29.5.2014	185 200	185 200	100,00%
Nebužice	Posílení mzdových prostředků - obec. školství na území HLMP	ZHMP 39/37 ze dne 29.5.2014	233 100	233 100	100,00%
Suchdol	Posílení mzdových prostředků - obec. školství na území HLMP	ZHMP 39/37 ze dne 29.5.2014	341 800	341 800	100,00%
Praha 7	Posílení mzdových prostředků - obec. školství na území HLMP	ZHMP 39/37 ze dne 29.5.2014	2 066 100	2 066 100	100,00%
Troja	Posílení mzdových prostředků - obec. školství na území HLMP	ZHMP 39/37 ze dne 29.5.2014	101 100	101 100	100,00%
Praha 8	Posílení mzdových prostředků - obec. školství na území HLMP	ZHMP 39/37 ze dne 29.5.2014	6 039 800	6 039 800	100,00%
Březiněves	Posílení mzdových prostředků - obec. školství na území HLMP	ZHMP 39/37 ze dne 29.5.2014	39 200	39 200	100,00%
Řáblice	Posílení mzdových prostředků - obec. školství na území HLMP	ZHMP 39/37 ze dne 29.5.2014	335 700	335 700	100,00%

Kapitola: 04 Školství, mládež a samospráva

v Kč

MČ	název akce	usn. ZHMP č. ze dne	poskytnuto dle usnesení	vyčerpáno do 31.12. 2014	%
Dolní Chabry	Posílení mzdových prostředků - obec. školství na území HLMP	ZHMP 39/37 ze dne 29.5.2014	296 200	296 200	100,00%
Praha 9	Posílení mzdových prostředků - obec. školství na území HLMP	ZHMP 39/37 ze dne 29.5.2014	2 342 600	2 342 600	100,00%
Praha 10	Posílení mzdových prostředků - obec. školství na území HLMP	ZHMP 39/37 ze dne 29.5.2014	4 916 700	4 916 650	100,00%
Praha 11	Posílení mzdových prostředků - obec. školství na území HLMP	ZHMP 39/37 ze dne 29.5.2014	4 588 800	4 588 800	100,00%
Újezd u Průhonice	Posílení mzdových prostředků - obec. školství na území HLMP	ZHMP 39/37 ze dne 29.5.2014	44 600	44 600	100,00%
Šeberov	Posílení mzdových prostředků - obec. školství na území HLMP	ZHMP 39/37 ze dne 29.5.2014	130 400	130 400	100,00%
Praha 12	Posílení mzdových prostředků - obec. školství na území HLMP	ZHMP 39/37 ze dne 29.5.2014	3 327 100	3 327 100	100,00%
Libuš	Posílení mzdových prostředků - obec. školství na území HLMP	ZHMP 39/37 ze dne 29.5.2014	556 800	556 800	100,00%
Praha 13	Posílení mzdových prostředků - obec. školství na území HLMP	ZHMP 39/37 ze dne 29.5.2014	4 381 200	4 381 200	100,00%
Řeporyje	Posílení mzdových prostředků - obec. školství na území HLMP	ZHMP 39/37 ze dne 29.5.2014	210 200	210 200	100,00%
Praha 14	Posílení mzdových prostředků - obec. školství na území HLMP	ZHMP 39/37 ze dne 29.5.2014	2 528 200	2 528 200	100,00%
Dolní Počernice	Posílení mzdových prostředků - obec. školství na území HLMP	ZHMP 39/37 ze dne 29.5.2014	216 300	216 300	100,00%
Praha 15	Posílení mzdových prostředků - obec. školství na území HLMP	ZHMP 39/37 ze dne 29.5.2014	1 818 400	1 818 400	100,00%
Dolní Měcholupy	Posílení mzdových prostředků - obec. školství na území HLMP	ZHMP 39/37 ze dne 29.5.2014	138 700	138 700	100,00%
Dubeč	Posílení mzdových prostředků - obec. školství na území HLMP	ZHMP 39/37 ze dne 29.5.2014	310 900	310 895	100,00%
Petrovice	Posílení mzdových prostředků - obec. školství na území HLMP	ZHMP 39/37 ze dne 29.5.2014	337 500	337 500	100,00%
Štěrboholy	Posílení mzdových prostředků - obec. školství na území HLMP	ZHMP 39/37 ze dne 29.5.2014	133 100	133 100	100,00%
Praha 16	Posílení mzdových prostředků - obec. školství na území HLMP	ZHMP 39/37 ze dne 29.5.2014	577 100	577 100	100,00%
Lipence	Posílení mzdových prostředků - obec. školství na území HLMP	ZHMP 39/37 ze dne 29.5.2014	197 800	197 800	100,00%
Lochkov	Posílení mzdových prostředků - obec. školství na území HLMP	ZHMP 39/37 ze dne 29.5.2014	43 500	43 500	100,00%
Zbraslav	Posílení mzdových prostředků - obec. školství na území HLMP	ZHMP 39/37 ze dne 29.5.2014	651 400	651 400	100,00%
Velká Chuchle	Posílení mzdových prostředků - obec. školství na území HLMP	ZHMP 39/37 ze dne 29.5.2014	238 000	238 000	100,00%
Praha 17	Posílení mzdových prostředků - obec. školství na území HLMP	ZHMP 39/37 ze dne 29.5.2014	1 538 300	1 538 300	100,00%
Zličín	Posílení mzdových prostředků - obec. školství na území HLMP	ZHMP 39/37 ze dne 29.5.2014	128 300	128 300	100,00%
Praha 18	Posílení mzdových prostředků - obec. školství na území HLMP	ZHMP 39/37 ze dne 29.5.2014	1 066 700	1 066 700	100,00%
Čakovice	Posílení mzdových prostředků - obec. školství na území HLMP	ZHMP 39/37 ze dne 29.5.2014	699 200	699 200	100,00%
Praha 19	Posílení mzdových prostředků - obec. školství na území HLMP	ZHMP 39/37 ze dne 29.5.2014	457 600	457 600	100,00%
Satalice	Posílení mzdových prostředků - obec. školství na území HLMP	ZHMP 39/37 ze dne 29.5.2014	320 000	320 000	100,00%
Vinoř	Posílení mzdových prostředků - obec. školství na území HLMP	ZHMP 39/37 ze dne 29.5.2014	354 800	354 800	100,00%
Praha 20	Posílení mzdových prostředků - obec. školství na území HLMP	ZHMP 39/37 ze dne 29.5.2014	1 299 800	1 299 800	100,00%
Praha 21	Posílení mzdových prostředků - obec. školství na území HLMP	ZHMP 39/37 ze dne 29.5.2014	760 700	760 700	100,00%

Kapitola: 04 Školství, mládež a samospráva

v Kč

MČ	název akce	usn. ZHMP č. ze dne	poskytnuto dle usnesení	vyčerpáno do 31.12. 2014	%
Běchovice	Posílení mzdových prostředků - obec.školství na území HLMP	ZHMP 39/37 ze dne 29.5.2014	214 600	214 600	100,00%
Klánovice	Posílení mzdových prostředků - obec.školství na území HLMP	ZHMP 39/37 ze dne 29.5.2014	351 200	351 200	100,00%
Koloděje	Posílení mzdových prostředků - obec.školství na území HLMP	ZHMP 39/37 ze dne 29.5.2014	91 800	91 800	100,00%
Praha 22	Posílení mzdových prostředků - obec.školství na území HLMP	ZHMP 39/37 ze dne 29.5.2014	745 700	745 700	100,00%
Kolovraty	Posílení mzdových prostředků - obec.školství na území HLMP	ZHMP 39/37 ze dne 29.5.2014	253 800	253 800	100,00%
Dubeč	Oprava zpevněného povrchu v zahradě MŠ	ZHMP 40/10 ze dne 19.6.2014	300 000	299 986	100,00%
Koloděje	Vybavení dvou tříd nové MŠ	ZHMP 40/10 ze dne 19.6.2014	1 530 000	1 530 000	100,00%
Praha 6	ZŠ Marjánka - nákup sportovního vybavení pro školní sportovní klub	ZHMP 41/36 ze dne 11.9.2014	20 000	20 000	100,00%
Běchovice	Rozšíření kapacity ZŠ - pořízení vybavení interiéru školy	ZHMP 41/25 ze dne 11.9.2014	1 300 000	1 300 000	100,00%
Březiněves	Snížení nein.- dotace (mzdové náklady asi.pedag)	ZHMP 41/67 ze dne 11.9.2014	-95 000	0	0,00%
Praha 9	Snížení nein.- dotace (mzdové náklady asi.pedag)	ZHMP 41/67 ze dne 11.9.2014	-71 300	-71 300	100,00%
Praha 1	Integrace žáků škol zřizovaných MČ HLMP - asistenti pedagoga	ZHMP 41/68 ze dne 11.9.2014	1 158 100	1 158 100	100,00%
Praha 2	Integrace žáků škol zřizovaných MČ HLMP - asistenti pedagoga	ZHMP 41/68 ze dne 11.9.2014	2 279 100	2 279 100	100,00%
Praha 3	Integrace žáků škol zřizovaných MČ HLMP - asistenti pedagoga	ZHMP 41/68 ze dne 11.9.2014	650 200	642 726	98,85%
Praha 4	Integrace žáků škol zřizovaných MČ HLMP - asistenti pedagoga	ZHMP 41/68 ze dne 11.9.2014	2 328 700	2 178 097	93,53%
Kunratice	Integrace žáků škol zřizovaných MČ HLMP - asistenti pedagoga	ZHMP 41/68 ze dne 11.9.2014	272 600	272 600	100,00%
Praha 5	Integrace žáků škol zřizovaných MČ HLMP - asistenti pedagoga	ZHMP 41/68 ze dne 11.9.2014	2 372 200	2 372 200	100,00%
Slivenec	Integrace žáků škol zřizovaných MČ HLMP - asistenti pedagoga	ZHMP 41/68 ze dne 11.9.2014	241 500	241 500	100,00%
Praha 6	Integrace žáků škol zřizovaných MČ HLMP - asistenti pedagoga	ZHMP 41/68 ze dne 11.9.2014	4 125 100	4 089 341	99,13%
Lysolaje	Integrace žáků škol zřizovaných MČ HLMP - asistenti pedagoga	ZHMP 41/68 ze dne 11.9.2014	105 300	105 300	100,00%
Nebušice	Integrace žáků škol zřizovaných MČ HLMP - asistenti pedagoga	ZHMP 41/68 ze dne 11.9.2014	223 000	223 000	100,00%
Suchdol	Integrace žáků škol zřizovaných MČ HLMP - asistenti pedagoga	ZHMP 41/68 ze dne 11.9.2014	266 300	266 300	100,00%
Praha 7	Integrace žáků škol zřizovaných MČ HLMP - asistenti pedagoga	ZHMP 41/68 ze dne 11.9.2014	755 700	755 700	100,00%
Troja	Integrace žáků škol zřizovaných MČ HLMP - asistenti pedagoga	ZHMP 41/68 ze dne 11.9.2014	37 100	37 100	100,00%
Praha 8	Integrace žáků škol zřizovaných MČ HLMP - asistenti pedagoga	ZHMP 41/68 ze dne 11.9.2014	1 461 500	1 362 512	93,23%
Dolní Chabry	Integrace žáků škol zřizovaných MČ HLMP - asistenti pedagoga	ZHMP 41/68 ze dne 11.9.2014	80 100	80 100	100,00%

Kapitola: 04 Školství, mládež a samospráva

v Kč

MČ	název akce	usn. ZHMP č. ze dne	poskytnuto dle usnesení	vyčerpáno do 31.12. 2014	%
Praha 9	Integrace žáků škol zřizovaných MČ HLMP - asistenti pedagoga	ZHMP 41/68 ze dne 11.9.2014	445 700	445 700	100,00%
Praha 10	Integrace žáků škol zřizovaných MČ HLMP - asistenti pedagoga	ZHMP 41/68 ze dne 11.9.2014	1 300 500	1 300 500	100,00%
Praha 11	Integrace žáků škol zřizovaných MČ HLMP - asistenti pedagoga	ZHMP 41/68 ze dne 11.9.2014	1 040 300	973 417	93,57%
Šeberov	Integrace žáků škol zřizovaných MČ HLMP - asistenti pedagoga	ZHMP 41/68 ze dne 11.9.2014	37 100	37 100	100,00%
Újezd u Průhonic	Integrace žáků škol zřizovaných MČ HLMP - asistenti pedagoga	ZHMP 41/68 ze dne 11.9.2014	74 400	74 400	100,00%
Praha 12	Integrace žáků škol zřizovaných MČ HLMP - asistenti pedagoga	ZHMP 41/68 ze dne 11.9.2014	1 771 400	1 771 400	100,00%
Libuš	Integrace žáků škol zřizovaných MČ HLMP - asistenti pedagoga	ZHMP 41/68 ze dne 11.9.2014	377 800	377 800	100,00%
Praha 13	Integrace žáků škol zřizovaných MČ HLMP - asistenti pedagoga	ZHMP 41/68 ze dne 11.9.2014	736 800	725 356	98,45%
Praha 14	Integrace žáků škol zřizovaných MČ HLMP - asistenti pedagoga	ZHMP 41/68 ze dne 11.9.2014	625 400	625 400	100,00%
Praha 15	Integrace žáků škol zřizovaných MČ HLMP - asistenti pedagoga	ZHMP 41/68 ze dne 11.9.2014	638 000	638 000	100,00%
Dolní Měcholupy	Integrace žáků škol zřizovaných MČ HLMP - asistenti pedagoga	ZHMP 41/68 ze dne 11.9.2014	86 600	86 600	100,00%
Dubeč	Integrace žáků škol zřizovaných MČ HLMP - asistenti pedagoga	ZHMP 41/68 ze dne 11.9.2014	204 300	204 300	100,00%
Petrovice	Integrace žáků škol zřizovaných MČ HLMP - asistenti pedagoga	ZHMP 41/68 ze dne 11.9.2014	37 100	37 100	100,00%
Praha 16	Integrace žáků škol zřizovaných MČ HLMP - asistenti pedagoga	ZHMP 41/68 ze dne 11.9.2014	284 900	284 900	100,00%
Lipence	Integrace žáků škol zřizovaných MČ HLMP - asistenti pedagoga	ZHMP 41/68 ze dne 11.9.2014	92 900	92 900	100,00%
Lochkov	Integrace žáků škol zřizovaných MČ HLMP - asistenti pedagoga	ZHMP 41/68 ze dne 11.9.2014	43 300	43 300	100,00%
Zbraslav	Integrace žáků škol zřizovaných MČ HLMP - asistenti pedagoga	ZHMP 41/68 ze dne 11.9.2014	86 600	86 600	100,00%
Velká Chuchle	Integrace žáků škol zřizovaných MČ HLMP - asistenti pedagoga	ZHMP 41/68 ze dne 11.9.2014	173 300	131 469	75,86%
Praha 17	Integrace žáků škol zřizovaných MČ HLMP - asistenti pedagoga	ZHMP 41/68 ze dne 11.9.2014	931 100	931 100	100,00%
Zličín	Integrace žáků škol zřizovaných MČ HLMP - asistenti pedagoga	ZHMP 41/68 ze dne 11.9.2014	37 100	37 100	100,00%
Praha 18	Integrace žáků škol zřizovaných MČ HLMP - asistenti pedagoga	ZHMP 41/68 ze dne 11.9.2014	309 600	279 900	90,41%
Čakovice	Integrace žáků škol zřizovaných MČ HLMP - asistenti pedagoga	ZHMP 41/68 ze dne 11.9.2014	229 200	183 569	80,09%
Praha 19	Integrace žáků škol zřizovaných MČ HLMP - asistenti pedagoga	ZHMP 41/68 ze dne 11.9.2014	111 500	111 500	100,00%
Vinoř	Integrace žáků škol zřizovaných MČ HLMP - asistenti pedagoga	ZHMP 41/68 ze dne 11.9.2014	43 300	43 300	100,00%
Praha 20	Integrace žáků škol zřizovaných MČ HLMP - asistenti pedagoga	ZHMP 41/68 ze dne 11.9.2014	241 500	241 500	100,00%
Praha 21	Integrace žáků škol zřizovaných MČ HLMP - asistenti pedagoga	ZHMP 41/68 ze dne 11.9.2014	377 900	377 900	100,00%
Klánovice	Integrace žáků škol zřizovaných MČ HLMP - asistenti pedagoga	ZHMP 41/68 ze dne 11.9.2014	427 400	427 400	100,00%
Koloděje	Integrace žáků škol zřizovaných MČ HLMP - asistenti pedagoga	ZHMP 41/68 ze dne 11.9.2014	24 800	24 800	100,00%
Praha 22	Integrace žáků škol zřizovaných MČ HLMP - asistenti pedagoga	ZHMP 41/68 ze dne 11.9.2014	142 400	142 400	100,00%
Kolovraty	Integrace žáků škol zřizovaných MČ HLMP - asistenti pedagoga	ZHMP 41/68 ze dne 11.9.2014	74 200	74 200	100,00%

Kapitola: 04 Školství, mládež a samospráva

v Kč

MČ	název akce	usn. ZHMP č. ze dne	poskytnuto dle usnesení	vyčerpáno do 31.12. 2014	%
Praha 2	Integrace žáků v období od 1.9.2014 do 31.12.2014 - asistenti pedagoga	ZHMP 2/55 ze dne 18.12.2014	-37 100,00	-37 100	100,00%
Praha 4	Integrace žáků v období od 1.9.2014 do 31.12.2014 - asistenti pedagoga	ZHMP 2/55 ze dne 18.12.2014	-55 700,00	0	0,00%
Praha 5	Integrace žáků v období od 1.9.2014 do 31.12.2014 - asistenti pedagoga	ZHMP 2/55 ze dne 18.12.2014	-37 100,00	-37 100	100,00%
Praha 6	Integrace žáků v období od 1.9.2014 do 31.12.2014 - asistenti pedagoga	ZHMP 2/55 ze dne 18.12.2014	-31 000,00	-31 000	100,00%
Praha 13	Integrace žáků v období od 1.9.2014 do 31.12.2014 - asistenti pedagoga	ZHMP 2/55 ze dne 18.12.2014	-68 200,00	-68 200	100,00%
Praha 14	Integrace žáků v období od 1.9.2014 do 31.12.2014 - asistenti pedagoga	ZHMP 2/55 ze dne 18.12.2014	80 500,00	80 500	100,00%
Praha 20	Integrace žáků v období od 1.9.2014 do 31.12.2014 - asistenti pedagoga	ZHMP 2/55 ze dne 18.12.2014	37 100,00	37 100	100,00%
Kolovraty	Integrace žáků v období od 1.9.2014 do 31.12.2014 - asistenti pedagoga	ZHMP 2/55 ze dne 18.12.2014	-37 100,00	-37 100	100,00%
Kapitola: 04 Školství, mládež a samospráva celkem			154 116 100	153 676 082	99,71%

Kapitola: 05 - Zdravotnictví a sociální oblast

v Kč

MČ	název akce	usn. ZHMP č. ze dne	poskytnuto dle usnesení	vyčerpáno do 31.12. 2014	%
Praha 1	Granty v oblasti sociální péče - program J5	ZHMP 37/26 ze dne 27.3.2014	252 400	252 400	100,00%
Praha 2	Granty v oblasti sociální péče - program J5	ZHMP 37/26 ze dne 27.3.2014	289 800	289 800	100,00%
Praha 3	Granty v oblasti sociální péče - program J5	ZHMP 37/26 ze dne 27.3.2014	659 400	659 400	100,00%
Praha 4	Granty v oblasti sociální péče - program J5	ZHMP 37/26 ze dne 27.3.2014	1 167 700	1 167 700	100,00%
Praha 5	Granty v oblasti sociální péče - program J5	ZHMP 37/26 ze dne 27.3.2014	482 800	482 800	100,00%
Praha 6	Granty v oblasti sociální péče - program J5	ZHMP 37/26 ze dne 27.3.2014	1 220 000	1 220 000	100,00%
Praha 7	Granty v oblasti sociální péče - program J5	ZHMP 37/26 ze dne 27.3.2014	381 100	381 100	100,00%
Praha 8	Granty v oblasti sociální péče - program J5	ZHMP 37/26 ze dne 27.3.2014	1 163 100	1 158 058	99,57%
Praha 9	Granty v oblasti sociální péče - program J5	ZHMP 37/26 ze dne 27.3.2014	374 800	374 800	100,00%
Praha 10	Granty v oblasti sociální péče - program J5	ZHMP 37/26 ze dne 27.3.2014	918 100	918 100	100,00%
Praha 11	Granty v oblasti sociální péče - program J5	ZHMP 37/26 ze dne 27.3.2014	783 200	783 200	100,00%
Praha 12	Granty v oblasti sociální péče - program J5	ZHMP 37/26 ze dne 27.3.2014	546 400	546 400	100,00%
Praha 13	Granty v oblasti sociální péče - program J5	ZHMP 37/26 ze dne 27.3.2014	459 600	459 600	100,00%
Praha 14	Granty v oblasti sociální péče - program J5	ZHMP 37/26 ze dne 27.3.2014	376 300	376 300	100,00%
Praha 15	Granty v oblasti sociální péče - program J5	ZHMP 37/26 ze dne 27.3.2014	233 100	233 100	100,00%
Praha 16	Granty v oblasti sociální péče - program J5	ZHMP 37/26 ze dne 27.3.2014	224 100	224 100	100,00%
Praha 17	Granty v oblasti sociální péče - program J5	ZHMP 37/26 ze dne 27.3.2014	224 200	224 200	100,00%
Praha 18	Granty v oblasti sociální péče - program J5	ZHMP 37/26 ze dne 27.3.2014	123 600	123 600	100,00%
Praha 19	Granty v oblasti sociální péče - program J5	ZHMP 37/26 ze dne 27.3.2014	118 500	118 500	100,00%
Praha 20	Granty v oblasti sociální péče - program J5	ZHMP 37/26 ze dne 27.3.2014	131 400	131 400	100,00%
Praha 21	Granty v oblasti sociální péče - program J5	ZHMP 37/26 ze dne 27.3.2014	161 800	161 800	100,00%
Praha 22	Granty v oblasti sociální péče - program J5	ZHMP 37/26 ze dne 27.3.2014	58 600	58 600	100,00%
Praha 1	Zdravé město Praha 2014 - I. program	ZHMP 37/22 ze dne 27.3.2014	108 000	108 000	100,00%
Praha 2	Zdravé město Praha 2014 - I. program	ZHMP 37/22 ze dne 27.3.2014	100 000	100 000	100,00%
Praha 3	Zdravé město Praha 2014 - I. program	ZHMP 37/22 ze dne 27.3.2014	46 200	37 000	80,09%
Praha 4	Zdravé město Praha 2014 - I. program	ZHMP 37/22 ze dne 27.3.2014	351 000	351 000	100,00%
Praha 5	Zdravé město Praha 2014 - I. program	ZHMP 37/22 ze dne 27.3.2014	324 700	324 700	100,00%
Praha 6	Zdravé město Praha 2014 - I. program	ZHMP 37/22 ze dne 27.3.2014	78 000	78 000	100,00%
Praha 7	Zdravé město Praha 2014 - I. program	ZHMP 37/22 ze dne 27.3.2014	55 000	55 000	100,00%

Kapitola: 05 - Zdravotnictví a sociální oblast

v Kč

MČ	název akce	usn. ZHMP č. ze dne	poskytnuto dle usnesení	vyčerpáno do 31.12. 2014	%
Praha 8	Zdravé město Praha 2014 - I. program	ZHMP 37/22 ze dne 27.3.2014	135 000	134 000	99,26%
Praha 9	Zdravé město Praha 2014 - I. program	ZHMP 37/22 ze dne 27.3.2014	62 000	62 000	100,00%
Praha 10	Zdravé město Praha 2014 - I. program	ZHMP 37/22 ze dne 27.3.2014	202 000	202 000	100,00%
Praha 11	Zdravé město Praha 2014 - I. program	ZHMP 37/22 ze dne 27.3.2014	307 900	307 900	100,00%
Praha 12	Zdravé město Praha 2014 - I. program	ZHMP 37/22 ze dne 27.3.2014	214 000	214 000	100,00%
Praha 13	Zdravé město Praha 2014 - I. program	ZHMP 37/22 ze dne 27.3.2014	201 000	201 000	100,00%
Praha 14	Zdravé město Praha 2014 - I. program	ZHMP 37/22 ze dne 27.3.2014	61 000	61 000	100,00%
Praha 15	Zdravé město Praha 2014 - I. program	ZHMP 37/22 ze dne 27.3.2014	33 000	33 000	100,00%
Praha 16	Zdravé město Praha 2014 - I. program	ZHMP 37/22 ze dne 27.3.2014	63 000	63 000	100,00%
Praha 17	Zdravé město Praha 2014 - I. program	ZHMP 37/22 ze dne 27.3.2014	46 000	46 000	100,00%
Praha 18	Zdravé město Praha 2014 - I. program	ZHMP 37/22 ze dne 27.3.2014	55 000	55 000	100,00%
Praha 20	Zdravé město Praha 2014 - I. program	ZHMP 37/22 ze dne 27.3.2014	125 000	125 000	100,00%
Praha 21	Zdravé město Praha 2014 - I. program	ZHMP 37/22 ze dne 27.3.2014	45 000	45 000	100,00%
Praha 22	Zdravé město Praha 2014 - I. program	ZHMP 37/22 ze dne 27.3.2014	108 000	108 000	100,00%
Dolní Chabry	Zdravé město Praha 2014 - I. program	ZHMP 37/22 ze dne 27.3.2014	13 000	13 000	100,00%
Klánovice	Zdravé město Praha 2014 - I. program	ZHMP 37/22 ze dne 27.3.2014	50 000	50 000	100,00%
Kolovraty	Zdravé město Praha 2014 - I. program	ZHMP 37/22 ze dne 27.3.2014	25 000	25 000	100,00%
Kunratice	Zdravé město Praha 2014 - I. program	ZHMP 37/22 ze dne 27.3.2014	48 000	48 000	100,00%
Lipence	Zdravé město Praha 2014 - I. program	ZHMP 37/22 ze dne 27.3.2014	58 600	58 600	100,00%
Řeporyje	Zdravé město Praha 2014 - I. program	ZHMP 37/22 ze dne 27.3.2014	30 000	30 000	100,00%
Velká Chuchle	Zdravé město Praha 2014 - I. program	ZHMP 37/22 ze dne 27.3.2014	52 000	52 000	100,00%
Praha 1	Nemocnice Na Františku - na provoz zejména v obl. zajištění bezodkladné intenzivní péče při úrazech a jiných náhlých zdravotních příhodách	ZHMP 38/22 ze dne 24.4.2014	5 000 000	5 000 000	100,00%
Praha 2	Podpora aktivit v oblasti soc. služeb na lokální úrovni	ZHMP 39/45 ze dne 29.5.2014	50 000	50 000	100,00%
Praha 3	Podpora aktivit v oblasti soc. služeb na lokální úrovni	ZHMP 39/45 ze dne 29.5.2014	95 000	95 000	100,00%
Praha 4	Podpora aktivit v oblasti soc. služeb na lokální úrovni	ZHMP 39/45 ze dne 29.5.2014	60 000	59 790	99,65%
Praha 5	Podpora aktivit v oblasti soc. služeb na lokální úrovni	ZHMP 39/45 ze dne 29.5.2014	50 000	50 000	100,00%
Praha 8	Podpora aktivit v oblasti soc. služeb na lokální úrovni	ZHMP 39/45 ze dne 29.5.2014	20 000	20 000	100,00%

Kapitola: 05 - Zdravotnictví a sociální oblast

v Kč

MČ	název akce	usn. ZHMP č. ze dne	poskytnuto dle usnesení	vyčerpáno do 31.12. 2014	%
Praha 10	Podpora aktivit v oblasti soc. služeb na lokální úrovni	ZHMP 39/45 ze dne 29.5.2014	50 000	50 000	100,00%
Praha 11	Podpora aktivit v oblasti soc. služeb na lokální úrovni	ZHMP 39/45 ze dne 29.5.2014	85 000	84 930	99,92%
Praha 12	Podpora aktivit v oblasti soc. služeb na lokální úrovni	ZHMP 39/45 ze dne 29.5.2014	70 000	70 000	100,00%
Praha 13	Podpora aktivit v oblasti soc. služeb na lokální úrovni	ZHMP 39/45 ze dne 29.5.2014	20 000	20 000	100,00%
Praha 14	Podpora aktivit v oblasti soc. služeb na lokální úrovni	ZHMP 39/45 ze dne 29.5.2014	95 000	95 000	100,00%
Praha 15	Podpora aktivit v oblasti soc. služeb na lokální úrovni	ZHMP 39/45 ze dne 29.5.2014	70 000	50 983	72,83%
Praha 17	Podpora aktivit v oblasti soc. služeb na lokální úrovni	ZHMP 39/45 ze dne 29.5.2014	40 000	34 304	85,76%
Praha 18	Podpora aktivit v oblasti soc. služeb na lokální úrovni	ZHMP 39/45 ze dne 29.5.2014	40 000	40 000	100,00%
Praha 19	Podpora aktivit v oblasti soc. služeb na lokální úrovni	ZHMP 39/45 ze dne 29.5.2014	30 000	30 000	100,00%
Praha 20	Podpora aktivit v oblasti soc. služeb na lokální úrovni	ZHMP 39/45 ze dne 29.5.2014	50 000	50 000	100,00%
Praha 21	Podpora aktivit v oblasti soc. služeb na lokální úrovni	ZHMP 39/45 ze dne 29.5.2014	30 000	30 000	100,00%
Praha 22	Podpora aktivit v oblasti soc. služeb na lokální úrovni	ZHMP 39/45 ze dne 29.5.2014	70 000	70 000	100,00%
Praha 3	Integrační centrum	ZHMP 39/21 ze dne 29.5.2014	5 000 000	5 000 000	100,00%
Praha 17	Granty v oblasti zdrav. péče - Centrum soc. zdrav. služeb - Cvičení pro seniory	ZHMP 39/43 ze dne 29.5.2014	30 000	30 000	100,00%
Praha 2	Granty v oblasti zdrav. péče - Centrum soc. zdrav. služeb P2 rehabilitační péče a fyzioterapie	ZHMP 39/43 ze dne 29.5.2014	140 000	140 000	100,00%
Praha 9	Granty v oblasti zdrav. péče - Středisko sociálních služeb P 9 Ergoterapeutické služby v Domě seniorů na P 9	ZHMP 39/43 ze dne 29.5.2014	80 000	80 000	100,00%
Praha 1	Protidrogová politika - aktivity specifické protidrogové prevence	ZHMP 40/44 ze dne 19.6.2014	50 000	50 000	100,00%
Praha 2	Protidrogová politika - aktivity specifické protidrogové prevence	ZHMP 40/44 ze dne 19.6.2014	50 000	49 987	99,97%
Praha 3	Protidrogová politika - aktivity specifické protidrogové prevence	ZHMP 40/44 ze dne 19.6.2014	50 000	50 000	100,00%
Praha 4	Protidrogová politika - aktivity specifické protidrogové prevence	ZHMP 40/44 ze dne 19.6.2014	50 000	50 000	100,00%
Praha 5	Protidrogová politika - aktivity specifické protidrogové prevence	ZHMP 40/44 ze dne 19.6.2014	50 000	50 000	100,00%
Praha 6	Protidrogová politika - aktivity specifické protidrogové prevence	ZHMP 40/44 ze dne 19.6.2014	50 000	50 000	100,00%
Praha 7	Protidrogová politika - aktivity specifické protidrogové prevence	ZHMP 40/44 ze dne 19.6.2014	50 000	50 000	100,00%
Praha 8	Protidrogová politika - aktivity specifické protidrogové prevence	ZHMP 40/44 ze dne 19.6.2014	50 000	50 000	100,00%
Praha 9	Protidrogová politika - aktivity specifické protidrogové prevence	ZHMP 40/44 ze dne 19.6.2014	50 000	50 000	100,00%
Praha 10	Protidrogová politika - aktivity specifické protidrogové prevence	ZHMP 40/44 ze dne 19.6.2014	50 000	50 000	100,00%

Kapitola: 05 - Zdravotnictví a sociální oblast

v Kč

MČ	název akce	usn. ZHMP č. ze dne	poskytnuto dle usnesení	vyčerpáno do 31.12. 2014	%
Praha 11	Protidrogová politika - aktivity specifické protidrogové prevence	ZHMP 40/44 ze dne 19.6.2014	50 000	50 000	100,00%
Praha 12	Protidrogová politika - aktivity specifické protidrogové prevence	ZHMP 40/44 ze dne 19.6.2014	50 000	50 000	100,00%
Praha 13	Protidrogová politika - aktivity specifické protidrogové prevence	ZHMP 40/44 ze dne 19.6.2014	50 000	50 000	100,00%
Praha 14	Protidrogová politika - aktivity specifické protidrogové prevence	ZHMP 40/44 ze dne 19.6.2014	50 000	50 000	100,00%
Praha 15	Protidrogová politika - aktivity specifické protidrogové prevence	ZHMP 40/44 ze dne 19.6.2014	50 000	50 000	100,00%
Praha 16	Protidrogová politika - aktivity specifické protidrogové prevence	ZHMP 40/44 ze dne 19.6.2014	50 000	43 000	86,00%
Praha 17	Protidrogová politika - aktivity specifické protidrogové prevence	ZHMP 40/44 ze dne 19.6.2014	50 000	50 000	100,00%
Praha 18	Protidrogová politika - aktivity specifické protidrogové prevence	ZHMP 40/44 ze dne 19.6.2014	50 000	50 000	100,00%
Praha 19	Protidrogová politika - aktivity specifické protidrogové prevence	ZHMP 40/44 ze dne 19.6.2014	50 000	50 000	100,00%
Praha 20	Protidrogová politika - aktivity specifické protidrogové prevence	ZHMP 40/44 ze dne 19.6.2014	50 000	50 000	100,00%
Praha 21	Protidrogová politika - aktivity specifické protidrogové prevence	ZHMP 40/44 ze dne 19.6.2014	50 000	50 000	100,00%
Praha 22	Protidrogová politika - aktivity specifické protidrogové prevence	ZHMP 40/44 ze dne 19.6.2014	50 000	50 000	100,00%
Praha 1	Realizace projektů v oblasti řešení problémů bezdomovectví	ZHMP 41/78 ze dne 11.9.2014	525 000	525 000	100,00%
Praha 2	Realizace projektů v oblasti řešení problémů bezdomovectví	ZHMP 41/78 ze dne 11.9.2014	150 000	150 000	100,00%
Praha 3	Realizace projektů v oblasti řešení problémů bezdomovectví	ZHMP 41/78 ze dne 11.9.2014	33 000	33 000	100,00%
Praha 4	Realizace projektů v oblasti řešení problémů bezdomovectví	ZHMP 41/78 ze dne 11.9.2014	100 000	100 000	100,00%
Praha 6	Realizace projektů v oblasti řešení problémů bezdomovectví	ZHMP 41/78 ze dne 11.9.2014	34 000	34 000	100,00%
Troja	Realizace projektů v oblasti řešení problémů bezdomovectví	ZHMP 41/78 ze dne 11.9.2014	200 000	113 333	56,67%
Praha 8	Realizace projektů v oblasti řešení problémů bezdomovectví	ZHMP 41/78 ze dne 11.9.2014	222 000	185 000	83,33%
Praha 9	Realizace projektů v oblasti řešení problémů bezdomovectví	ZHMP 41/78 ze dne 11.9.2014	103 000	103 000	100,00%
Klánovice	Realizace projektů v oblasti řešení problémů bezdomovectví	ZHMP 41/78 ze dne 11.9.2014	55 000	21 339	38,80%
Praha 10	Realizace projektů v oblasti řešení problémů bezdomovectví	ZHMP 41/78 ze dne 11.9.2014	45 000	35 095	77,99%
Praha 12	Realizace projektů v oblasti řešení problémů bezdomovectví	ZHMP 41/78 ze dne 11.9.2014	51 000	51 000	100,00%
Praha 13	Realizace projektů v oblasti řešení problémů bezdomovectví	ZHMP 41/78 ze dne 11.9.2014	100 000	100 000	100,00%
Praha 14	Realizace projektů v oblasti řešení problémů bezdomovectví	ZHMP 41/78 ze dne 11.9.2014	70 000	70 000	100,00%
Praha 20	Realizace projektů v oblasti řešení problémů bezdomovectví	ZHMP 41/78 ze dne 11.9.2014	48 000	48 000	100,00%
Praha 21	Realizace projektů v oblasti řešení problémů bezdomovectví	ZHMP 41/78 ze dne 11.9.2014	50 000	50 000	100,00%
Kapitola: 05 - Zdravotnictví a sociální oblast celkem			27 408 400	27 193 919	99,22%

Kapitola: 06 - Kultura, sport a cestovní ruch

v Kč

MČ	název akce	us n. ZHMP č. ze dne	poskytnuto dle us ne sení	vyčerpáno do 31.12. 2014	%
Praha 2	Místní lidové knihovny	ZHMP 35/9 ze dne 27.2.2014	94 500	94 500	100,00%
Praha 11	Místní lidové knihovny	ZHMP 35/9 ze dne 27.2.2014	12 700	12 700	100,00%
Praha 12	Místní lidové knihovny	ZHMP 35/9 ze dne 27.2.2014	100 200	100 200	100,00%
Praha 16	Místní lidové knihovny	ZHMP 35/9 ze dne 27.2.2014	63 000	63 000	100,00%
Praha 17	Místní lidové knihovny	ZHMP 35/9 ze dne 27.2.2014	23 000	23 000	100,00%
Praha 18	Místní lidové knihovny	ZHMP 35/9 ze dne 27.2.2014	57 600	57 600	100,00%
Praha 19	Místní lidové knihovny	ZHMP 35/9 ze dne 27.2.2014	46 100	46 100	100,00%
Praha 20	Místní lidové knihovny	ZHMP 35/9 ze dne 27.2.2014	66 100	66 100	100,00%
Praha 21	Místní lidové knihovny	ZHMP 35/9 ze dne 27.2.2014	92 000	92 000	100,00%
Praha 22	Místní lidové knihovny	ZHMP 35/9 ze dne 27.2.2014	45 300	45 300	100,00%
Benice	Místní lidové knihovny	ZHMP 35/9 ze dne 27.2.2014	3 600	3 600	100,00%
Běchovice	Místní lidové knihovny	ZHMP 35/9 ze dne 27.2.2014	11 200	11 200	100,00%
Březiněves	Místní lidové knihovny	ZHMP 35/9 ze dne 27.2.2014	8 000	8 000	100,00%
Čakovice	Místní lidové knihovny	ZHMP 35/9 ze dne 27.2.2014	23 900	23 900	100,00%
Dolní Chabry	Místní lidové knihovny	ZHMP 35/9 ze dne 27.2.2014	10 000	10 000	100,00%
Dolní Počernice	Místní lidové knihovny	ZHMP 35/9 ze dne 27.2.2014	11 700	11 700	100,00%
Dubeč	Místní lidové knihovny	ZHMP 35/9 ze dne 27.2.2014	2 300	2 300	100,00%
Ďáblice	Místní lidové knihovny	ZHMP 35/9 ze dne 27.2.2014	5 800	5 800	100,00%
Klánovice	Místní lidové knihovny	ZHMP 35/9 ze dne 27.2.2014	38 500	38 500	100,00%
Koloděje	Místní lidové knihovny	ZHMP 35/9 ze dne 27.2.2014	7 000	7 000	100,00%
Kolovraty	Místní lidové knihovny	ZHMP 35/9 ze dne 27.2.2014	16 400	16 400	100,00%
Královice	Místní lidové knihovny	ZHMP 35/9 ze dne 27.2.2014	1 700	1 700	100,00%
Kunratice	Místní lidové knihovny	ZHMP 35/9 ze dne 27.2.2014	10 500	10 500	100,00%
Lipence	Místní lidové knihovny	ZHMP 35/9 ze dne 27.2.2014	1 900	1 900	100,00%
Lochkov	Místní lidové knihovny	ZHMP 35/9 ze dne 27.2.2014	3 400	3 400	100,00%
Lysolaje	Místní lidové knihovny	ZHMP 35/9 ze dne 27.2.2014	20 600	20 600	100,00%
Nedvězí	Místní lidové knihovny	ZHMP 35/9 ze dne 27.2.2014	1 000	1 000	100,00%
Petrovice	Místní lidové knihovny	ZHMP 35/9 ze dne 27.2.2014	19 700	19 700	100,00%
Přední Kopanina	Místní lidové knihovny	ZHMP 35/9 ze dne 27.2.2014	800	800	100,00%

Kapitola: 06 - Kultura, sport a cestovní ruch

v Kč

MČ	název akce	usn. ZHMP č. ze dne	poskytnuto dle usnesení	vyčerpáno do 31.12. 2014	%
Řeporyje	Místní lidové knihovny	ZHMP 35/9 ze dne 27.2.2014	26 200	26 200	100,00%
Satalice	Místní lidové knihovny	ZHMP 35/9 ze dne 27.2.2014	10 500	10 500	100,00%
Slivenec	Místní lidové knihovny	ZHMP 35/9 ze dne 27.2.2014	8 900	8 900	100,00%
Suchdol	Místní lidové knihovny	ZHMP 35/9 ze dne 27.2.2014	30 000	30 000	100,00%
Šeberov	Místní lidové knihovny	ZHMP 35/9 ze dne 27.2.2014	1 100	1 100	100,00%
Štěrboholy	Místní lidové knihovny	ZHMP 35/9 ze dne 27.2.2014	9 600	9 600	100,00%
Vinoř	Místní lidové knihovny	ZHMP 35/9 ze dne 27.2.2014	9 000	9 000	100,00%
Zbraslav	Místní lidové knihovny	ZHMP 35/9 ze dne 27.2.2014	57 800	57 800	100,00%
Zličín	Místní lidové knihovny	ZHMP 35/9 ze dne 27.2.2014	19 300	19 300	100,00%
Praha 1	Údržba plastik	ZHMP 35/9 ze dne 27.2.2014	64 800	64 800	100,00%
Praha 2	Údržba plastik	ZHMP 35/9 ze dne 27.2.2014	32 400	32 307	99,71%
Praha 4	Údržba plastik	ZHMP 35/9 ze dne 27.2.2014	35 900	35 900	100,00%
Praha 5	Údržba plastik	ZHMP 35/9 ze dne 27.2.2014	61 100	0	0,00%
Praha 6	Údržba plastik	ZHMP 35/9 ze dne 27.2.2014	6 200	6 200	100,00%
Praha 8	Údržba plastik	ZHMP 35/9 ze dne 27.2.2014	82 400	82 400	100,00%
Praha 9	Údržba plastik	ZHMP 35/9 ze dne 27.2.2014	32 400	32 400	100,00%
Praha 11	Údržba plastik	ZHMP 35/9 ze dne 27.2.2014	19 300	19 300	100,00%
Praha 14	Údržba plastik	ZHMP 35/9 ze dne 27.2.2014	10 600	10 600	100,00%
Praha 14	Program podpory aktivit integrace cizinců na území HLMP pro rok 2014	ZHMP 38/9 ze dne 24.4.2014	33 000	33 000	100,00%
Praha 3	Program podpory aktivit integrace cizinců na území HLMP pro rok 2014	ZHMP 38/9 ze dne 24.4.2014	55 000	55 000	100,00%
Praha 9	Program podpory aktivit integrace cizinců na území HLMP pro rok 2014	ZHMP 38/9 ze dne 24.4.2014	55 000	55 000	100,00%
Praha 14	Program podpory aktivit integrace cizinců na území HLMP pro rok 2014	ZHMP 38/9 ze dne 24.4.2014	50 000	50 000	100,00%
Kapitola: 06 - Kultura, sport a cestovní ruch celkem			1 509 000	1 447 807	95,94%

Kapitola: 07 -Bezpečnost

v Kč

MČ	název akce	usn. ZHMP č. ze dne	poskytnuto dle usnesení	vyčerpáno do 31.12. 2014	%
Praha 1	Granty v oblasti prevence kriminality v roce 2014	ZHMP 37/27 ze dne 27.3.2014	100 000	100 000	100,00%
Praha 3	Granty v oblasti prevence kriminality v roce 2014	ZHMP 37/27 ze dne 27.3.2014	200 000	200 000	100,00%
Praha 5	Granty v oblasti prevence kriminality v roce 2014	ZHMP 37/27 ze dne 27.3.2014	60 000	60 000	100,00%
Praha 6	Granty v oblasti prevence kriminality v roce 2014	ZHMP 37/27 ze dne 27.3.2014	250 000	250 000	100,00%
Praha 7	Granty v oblasti prevence kriminality v roce 2014	ZHMP 37/27 ze dne 27.3.2014	150 000	150 000	100,00%
Praha 9	Granty v oblasti prevence kriminality v roce 2014	ZHMP 37/27 ze dne 27.3.2014	70 000	70 000	100,00%
Praha 10	Granty v oblasti prevence kriminality v roce 2014	ZHMP 37/27 ze dne 27.3.2014	75 000	75 000	100,00%
Praha 14	Granty v oblasti prevence kriminality v roce 2014	ZHMP 37/27 ze dne 27.3.2014	140 000	140 000	100,00%
Praha 14	Granty v oblasti prevence kriminality v roce 2014	ZHMP 37/27 ze dne 27.3.2014	158 000	149 000	94,30%
Praha 17	Granty v oblasti prevence kriminality v roce 2014	ZHMP 37/27 ze dne 27.3.2014	90 000	90 000	100,00%
Praha 19	Granty v oblasti prevence kriminality v roce 2014	ZHMP 37/27 ze dne 27.3.2014	100 000	100 000	100,00%
Praha 20	Granty v oblasti prevence kriminality v roce 2014	ZHMP 37/27 ze dne 27.3.2014	130 000	130 000	100,00%
Suchdol	Činnost jednotek SDH	ZHMP 41/5 ze dne 11.9.2014	123 000	123 000	100,00%
Praha 15	Činnost jednotek SDH	ZHMP 41/5 ze dne 11.9.2014	143 000	143 000	100,00%
Řeporyje	Činnost jednotek SDH	ZHMP 41/5 ze dne 11.9.2014	133 000	133 000	100,00%
Zličín	Činnost jednotek SDH	ZHMP 41/5 ze dne 11.9.2014	153 000	153 000	100,00%
Kolovraty	Činnost jednotek SDH	ZHMP 41/5 ze dne 11.9.2014	173 000	173 000	100,00%
Praha 17	Činnost jednotek SDH	ZHMP 41/5 ze dne 11.9.2014	123 000	123 000	100,00%
Lipence	Činnost jednotek SDH	ZHMP 41/5 ze dne 11.9.2014	373 000	373 000	100,00%
Praha 12	Činnost jednotek SDH	ZHMP 41/5 ze dne 11.9.2014	123 000	123 000	100,00%
Lysolaje	Činnost jednotek SDH	ZHMP 41/5 ze dne 11.9.2014	183 000	183 000	100,00%
Satalice	Činnost jednotek SDH	ZHMP 41/5 ze dne 11.9.2014	123 000	123 000	100,00%
Dolní Měcholupy	Činnost jednotek SDH	ZHMP 41/5 ze dne 11.9.2014	143 000	143 000	100,00%
Zbraslav	Činnost jednotek SDH	ZHMP 41/5 ze dne 11.9.2014	133 000	133 000	100,00%
Kunratice	Činnost jednotek SDH	ZHMP 41/5 ze dne 11.9.2014	253 000	253 000	100,00%
Libuš	Činnost jednotek SDH	ZHMP 41/5 ze dne 11.9.2014	616 000	616 000	100,00%
Praha 13	Činnost jednotek SDH	ZHMP 41/5 ze dne 11.9.2014	203 000	203 000	100,00%
Praha 16	Činnost jednotek SDH	ZHMP 41/5 ze dne 11.9.2014	163 000	163 000	100,00%

Kapitola: 07 -Bezpečnost

v Kč

MČ	název akce	us n. ZHMP č. ze dne	poskytnuto dle usnesení	vyčerpáno do 31.12. 2014	%
Velká Chuchle	Činnost jednotek SDH	ZHMP 41/5 ze dne 11.9.2014	80 000	80 000	100,00%
Praha 21	Činnost jednotek SDH	ZHMP 41/5 ze dne 11.9.2014	145 000	144 990	99,99%
Řáblice	Činnost jednotek SDH	ZHMP 41/5 ze dne 11.9.2014	150 000	150 000	100,00%
Benice	Činnost jednotek SDH	ZHMP 41/5 ze dne 11.9.2014	80 000	80 000	100,00%
Praha 11	Činnost jednotek SDH	ZHMP 41/5 ze dne 11.9.2014	123 000	123 000	100,00%
Praha 19	Činnost jednotek SDH	ZHMP 41/5 ze dne 11.9.2014	80 000	80 000	100,00%
Koloděje	Činnost jednotek SDH	ZHMP 41/5 ze dne 11.9.2014	80 000	80 000	100,00%
Klánovice	Činnost jednotek SDH	ZHMP 41/5 ze dne 11.9.2014	180 000	180 000	100,00%
Březiněves	Činnost jednotek SDH	ZHMP 41/5 ze dne 11.9.2014	196 000	196 000	100,00%
Nebužice	Činnost jednotek SDH	ZHMP 41/5 ze dne 11.9.2014	260 000	259 839	99,94%
Praha 18	Činnost jednotek SDH	ZHMP 41/5 ze dne 11.9.2014	433 000	433 000	100,00%
Dubeč	Činnost jednotek SDH	ZHMP 41/5 ze dne 11.9.2014	80 000	80 000	100,00%
Lochkov	Činnost jednotek SDH	ZHMP 41/5 ze dne 11.9.2014	170 000	170 000	100,00%
Běchovice	Činnost jednotek SDH	ZHMP 41/5 ze dne 11.9.2014	141 000	141 000	100,00%
Čakovice	Činnost jednotek SDH	ZHMP 41/5 ze dne 11.9.2014	230 000	230 000	100,00%
Praha 1	Činnost jednotek SDH	ZHMP 41/5 ze dne 11.9.2014	70 000	70 000	100,00%
Suchdol	Činnost jednotek SDH	ZHMP 41/5 ze dne 11.9.2014	4 700	4 700	100,00%
Praha 15	Činnost jednotek SDH	ZHMP 41/5 ze dne 11.9.2014	4 700	4 700	100,00%
Řeporyje	Činnost jednotek SDH	ZHMP 41/5 ze dne 11.9.2014	4 700	4 700	100,00%
Zličín	Činnost jednotek SDH	ZHMP 41/5 ze dne 11.9.2014	5 500	5 500	100,00%
Kolovraty	Činnost jednotek SDH	ZHMP 41/5 ze dne 11.9.2014	4 700	4 700	100,00%
Praha 17	Činnost jednotek SDH	ZHMP 41/5 ze dne 11.9.2014	4 700	4 700	100,00%
Lipence	Činnost jednotek SDH	ZHMP 41/5 ze dne 11.9.2014	5 500	5 500	100,00%
Praha 12	Činnost jednotek SDH	ZHMP 41/5 ze dne 11.9.2014	4 700	4 700	100,00%
Lysolaje	Činnost jednotek SDH	ZHMP 41/5 ze dne 11.9.2014	4 700	4 700	100,00%
Satalice	Činnost jednotek SDH	ZHMP 41/5 ze dne 11.9.2014	5 500	5 500	100,00%
Dolní Měcholupy	Činnost jednotek SDH	ZHMP 41/5 ze dne 11.9.2014	4 700	4 700	100,00%
Zbraslav	Činnost jednotek SDH	ZHMP 41/5 ze dne 11.9.2014	4 700	4 700	100,00%
Kunratice	Činnost jednotek SDH	ZHMP 41/5 ze dne 11.9.2014	4 700	4 700	100,00%
Libuš	Činnost jednotek SDH	ZHMP 41/5 ze dne 11.9.2014	5 900	5 900	100,00%

Kapitola: 07 -Bezpečnost

v Kč

MČ	název akce	us n. ZHMP č. ze dne	poskytnuto dle usnesení	vyčerpáno do 31.12. 2014	%
Praha 13	Činnost jednotek SDH	ZHMP 41/5 ze dne 11.9.2014	6 300	6 300	100,00%
Praha 16	Činnost jednotek SDH	ZHMP 41/5 ze dne 11.9.2014	4 700	4 700	100,00%
Velká Chuchle	Činnost jednotek SDH	ZHMP 41/5 ze dne 11.9.2014	2 000	2 000	100,00%
Praha 21	Činnost jednotek SDH	ZHMP 41/5 ze dne 11.9.2014	2 800	0	0,00%
Řáblice	Činnost jednotek SDH	ZHMP 41/5 ze dne 11.9.2014	2 000	2 000	100,00%
Benice	Činnost jednotek SDH	ZHMP 41/5 ze dne 11.9.2014	3 600	3 600	100,00%
Praha 11	Činnost jednotek SDH	ZHMP 41/5 ze dne 11.9.2014	4 700	4 700	100,00%
Praha 19	Činnost jednotek SDH	ZHMP 41/5 ze dne 11.9.2014	1 200	0	0,00%
Koloděje	Činnost jednotek SDH	ZHMP 41/5 ze dne 11.9.2014	2 800	2 800	100,00%
Klánovice	Činnost jednotek SDH	ZHMP 41/5 ze dne 11.9.2014	2 800	2 800	100,00%
Březiněves	Činnost jednotek SDH	ZHMP 41/5 ze dne 11.9.2014	2 000	2 000	100,00%
Nebušice	Činnost jednotek SDH	ZHMP 41/5 ze dne 11.9.2014	2 800	2 800	100,00%
Praha 18	Činnost jednotek SDH	ZHMP 41/5 ze dne 11.9.2014	4 700	4 700	100,00%
Dubeč	Činnost jednotek SDH	ZHMP 41/5 ze dne 11.9.2014	2 000	2 000	100,00%
Lochkov	Činnost jednotek SDH	ZHMP 41/5 ze dne 11.9.2014	2 000	0	0,00%
Běchovice	Činnost jednotek SDH	ZHMP 41/5 ze dne 11.9.2014	1 200	0	0,00%
Čakovice	Činnost jednotek SDH	ZHMP 41/5 ze dne 11.9.2014	2 000	2 000	100,00%
Praha 1	Činnost jednotek SDH	ZHMP 41/5 ze dne 11.9.2014	2 000	2 000	100,00%
Lipence	JSDH na opravu AVIA bus	ZHMP 2/39 ze dne 18.12.2014	85 000	85 000	100,00%
Kapitola: 07 - Bezpečnost celkem			7 388 000	7 371 629	99,78%

Kapitola: 09 - Vnitřní správa

v Kč

MČ	název akce	us n. ZHMP č. ze dne	poskytnuto dle us nešení	vyčerpáno do 31.12. 2014	%
Praha 1	Zkoušky zvláštní odborné způsobilosti	ZHMP 38/1 ze dne 24.4.2014	250 000	159 082	63,63%
Praha 2	Zkoušky zvláštní odborné způsobilosti	ZHMP 38/1 ze dne 24.4.2014	100 000	76 500	76,50%
Praha 3	Zkoušky zvláštní odborné způsobilosti	ZHMP 38/1 ze dne 24.4.2014	250 000	164 076	65,63%
Praha 4	Zkoušky zvláštní odborné způsobilosti	ZHMP 38/1 ze dne 24.4.2014	250 000	155 450	62,18%
Praha 5	Zkoušky zvláštní odborné způsobilosti	ZHMP 38/1 ze dne 24.4.2014	200 000	160 920	80,46%
Praha 6	Zkoušky zvláštní odborné způsobilosti	ZHMP 38/1 ze dne 24.4.2014	100 000	78 180	78,18%
Praha 7	Zkoušky zvláštní odborné způsobilosti	ZHMP 38/1 ze dne 24.4.2014	130 000	61 562	47,36%
Praha 8	Zkoušky zvláštní odborné způsobilosti	ZHMP 38/1 ze dne 24.4.2014	300 000	3 214	1,07%
Praha 9	Zkoušky zvláštní odborné způsobilosti	ZHMP 38/1 ze dne 24.4.2014	300 000	75 562	25,19%
Praha 10	Zkoušky zvláštní odborné způsobilosti	ZHMP 38/1 ze dne 24.4.2014	200 000	75 970	37,99%
Praha 11	Zkoušky zvláštní odborné způsobilosti	ZHMP 38/1 ze dne 24.4.2014	200 000	156 160	78,08%
Praha 12	Zkoušky zvláštní odborné způsobilosti	ZHMP 38/1 ze dne 24.4.2014	150 000	124 388	82,93%
Praha 13	Zkoušky zvláštní odborné způsobilosti	ZHMP 38/1 ze dne 24.4.2014	150 000	57 280	38,19%
Praha 14	Zkoušky zvláštní odborné způsobilosti	ZHMP 38/1 ze dne 24.4.2014	150 000	52 652	35,10%
Praha 15	Zkoušky zvláštní odborné způsobilosti	ZHMP 38/1 ze dne 24.4.2014	100 000	89 098	89,10%
Praha 16	Zkoušky zvláštní odborné způsobilosti	ZHMP 38/1 ze dne 24.4.2014	85 000	36 450	42,88%
Praha 17	Zkoušky zvláštní odborné způsobilosti	ZHMP 38/1 ze dne 24.4.2014	50 000	50 000	100,00%
Praha 18	Zkoušky zvláštní odborné způsobilosti	ZHMP 38/1 ze dne 24.4.2014	70 000	3 760	5,37%
Praha 19	Zkoušky zvláštní odborné způsobilosti	ZHMP 38/1 ze dne 24.4.2014	20 000	0	0,00%
Praha 20	Zkoušky zvláštní odborné způsobilosti	ZHMP 38/1 ze dne 24.4.2014	150 000	81 844	54,56%
Praha 21	Zkoušky zvláštní odborné způsobilosti	ZHMP 38/1 ze dne 24.4.2014	30 000	0	0,00%
Praha 22	Zkoušky zvláštní odborné způsobilosti	ZHMP 38/1 ze dne 24.4.2014	65 000	40 542	62,37%
Běchovice	Zkoušky zvláštní odborné způsobilosti	ZHMP 38/1 ze dne 24.4.2014	22 500	0	0,00%
Březiněves	Zkoušky zvláštní odborné způsobilosti	ZHMP 38/1 ze dne 24.4.2014	10 100	10 060	99,60%
Čakovice	Zkoušky zvláštní odborné způsobilosti	ZHMP 38/1 ze dne 24.4.2014	40 000	0	0,00%
Řáblice	Zkoušky zvláštní odborné způsobilosti	ZHMP 38/1 ze dne 24.4.2014	13 000	13 040	100,31%
Dolní Chabry	Zkoušky zvláštní odborné způsobilosti	ZHMP 38/1 ze dne 24.4.2014	40 000	37 160	92,90%
Dubeč	Zkoušky zvláštní odborné způsobilosti	ZHMP 38/1 ze dne 24.4.2014	25 000	0	0,00%
Klánovice	Zkoušky zvláštní odborné způsobilosti	ZHMP 38/1 ze dne 24.4.2014	20 000	17 040	85,20%

Kapitola: 09 - Vnitřní správa

v Kč

MČ	název akce	usn. ZHMP č. ze dne	poskytnuto dle usnesení	vyčerpáno do 31.12. 2014	%
Kunratice	Zkoušky zvláštní odborné způsobilosti	ZHMP 38/1 ze dne 24.4.2014	41 100	17 040	41,46%
Lipence	Zkoušky zvláštní odborné způsobilosti	ZHMP 38/1 ze dne 24.4.2014	20 000	0	0,00%
Petrovice	Zkoušky zvláštní odborné způsobilosti	ZHMP 38/1 ze dne 24.4.2014	50 000	10 060	20,12%
Troja	Zkoušky zvláštní odborné způsobilosti	ZHMP 38/1 ze dne 24.4.2014	35 000	16 120	46,06%
Zbraslav	Zkoušky zvláštní odborné způsobilosti	ZHMP 38/1 ze dne 24.4.2014	30 200	18 730	62,02%
	Kapitola: 09 - Vnitřní správa celkem		3 646 900	1 841 940	50,51%

3.5. Čerpání investičních dotací z rozpočtu hl. m. Prahy

Investiční dotace poskytnuté městským částem z rozpočtu hl. m. Prahy v průběhu roku 2014 v celkové výši 533 581,4 tis. Kč vykazují čerpání 69,0 % RU. Prakticky u všech dotací, které vykazují nižší nebo nulové čerpání požádaly městské části v rámci finančního vypořádání za rok 2014 o jejich ponechání k využití v roce 2015.

V kapitole **02 – Městská infrastruktura** byly dotace celkově čerpány na 94,8 % RU. **MČ Praha – Petrovice** vykazuje čerpání na 60,3 % RU u akce „*Revitalizace stávající a výsadba nové zeleně v MČ Petrovice*“. Jedná se o projekt realizovaný v rámci Programu Zeleň do měst a jejich okolí, který spočívá v kompletní revitalizaci zeleně před budovou ZŠ Dopplerova a také úpravě plochy v ulici Jakobiho. Konkrétně se jedná o vybudování dvou hřišť na pétanque a výsadbu izolační zeleně podél ulice Novopetrovické. Z dotace bylo v roce 2014 vyčerpáno celkem 593 202,50 Kč na zpracování prováděcích projektů a administraci projektu včetně vypracování zadávacích podmínek k veřejné zakázce. Zbývající finanční prostředky budou použity na realizaci tohoto projektu nejpozději do konce roku 2015.

MČ Praha 9 vykazuje nižší čerpání u akce „*Zřízení lávky pro pěší přes Rokytku*“. Realizace akce byla zahájena pořízením inženýrsko-geologického průzkumu pro zhodnocení místa pro založení jádrovými vrty, zhodnocením geologických a hydrogeologických poměrů místa stavby, posouzením geotechnických vlastností zemin a hornin a vyhodnocením základových poměrů staveniště. Bylo provedeno vyšetření sítí technické infrastruktury v místě plánované stavby a geodetické zaměření. Bylo zadáno vypracování dokumentace pro společné územní řízení a stavební povolení a prováděcí a zadávací dokumentace pro výběr zhotovitele. Městská část uhradila faktury za projektovou a inženýrskou přípravu. Akci nebylo možné kompletně zrealizovat z důvodu složitého územního a stavebního řízení, které komplikuje hlavně fakt, že místo stavby je v záplavovém území. Vlastní výstavba bude započata v dubnu, příp. květnu 2015.

V kapitole **04 – Školství, mládež a samospráva** byly dotace celkově čerpány na 67,2 % RU. Finanční prostředky v celkové výši 471 012,0 tis. Kč byly městským částem poskytnuty převážně na základě usnesení ZHMP č. 37/58 ze dne 27. 3. 2014 (z rezervy v rámci kapitoly 0461 určené na přestavby škol a akce městských částí hl. m. Prahy) a č. 40/10 ze dne 19. 6. 2014 (z neúčelové rezervy v kapitole 1016).

MČ Praha – Březiněves nečerpala dotaci na investiční akci „*Dostavba 2. etapy MŠ včetně kuchyně*“, neboť v roce 2014 probíhaly pouze přípravné práce na dostavbu MŠ Březiněves (3 nové třídy a kuchyň), které financovala MČ z vlastních zdrojů. Bylo vydáno rozhodnutí o umístění stavby a provedeny terénní úpravy pro přípravu stavby a oplocení mateřské školy.

MČ Praha – Klánovice čerpala dotaci na akci „*Rozšíření kapacity MŠ o 2 učebny*“ pouze na 21,2 % RU. V roce 2014 byla zahájena první etapa této stavby spočívající v úpravě vnitřních prostor objektu MŠ. Jednalo se zejména o rozšíření učebny v přízemí vybouráním nosné zdi a doplnění okenních otvorů. V nově vzniklých prostorách došlo k výměně podlahových krytin, výmalbě a oštukování stěn a také k úpravě elektroinstalace. Vzhledem k tomu, že stavební práce spojené s rozšířením kapacity MŠ lze provádět pouze v měsíci srpnu, tedy v době, kdy je mateřské školka mimo provoz, nebylo možné z časových důvodů akci dokončit tak, aby nebyl ohrožen provoz zařízení. Další stavební práce jsou plánovány na rok 2015.

MČ Praha – Kunratice vykazuje nižší čerpání u dotace na akci „*Rozšíření kapacity ZŠ Kunratice - přístavba a nástavba ZŠ č.p. 420*“. Po vydání stavebního povolení bylo na podzim roku 2014 vyhlášeno výběrové řízení na zhotovitele stavby. Smlouva o dílo byla podepsána se společností Konstruktis, a.s. 30. 10. 2014 a doba plnění stanovena na dobu od 1. 11. 2014 do 15. 4. 2015. Uvedená společnost postupuje řádně podle stanového harmonogramu.

MČ Praha – Křeslice čerpala dotaci na akci „*Výstavba MŠ*“ pouze na 47,2 % RU. I přes průtahy při získávání stavebního povolení na mateřskou školku se městské části v loňském roce podařilo stavbu této školky zahájit a realizovat do fáze hrubé stavby. Dokončení stavby je z klimatických důvodů plánováno na březen 2015. Poté proběhne dovybavení školky potřebným vnitřním vybavením tak, aby městská část mohla od září 2015 zahájit plný provoz školky.

MČ Praha – Nebušice u investiční akce „*ZŠ Nebušice – rekonstrukce a dostavba včetně venkovních úprav areálu ZŠ, II. etapa*“ v roce 2014 čerpala dotaci pouze na nezbytné přípravné činnosti, které bylo reálné v daném kalendářním roce dokončit. Jednalo se zejména o administraci projektu, zpracování statického posouzení tělocvičny a jídelny, na nichž má být realizována nástavba a optimalizaci projektové dokumentace pro stavební povolení z roku 2002.

MČ Praha – Petrovice obdržela dotace na akce „*ZŠ Dopplerova – sníž. spotřeby energie jižní křídlo*“, „*ZŠ Dopplerova – sníž. spotřeby energie severní křídlo*“ a „*ZŠ Dopplerova – sníž. spotřeby energie provozní budova*“ (dotace byly poskytnuty MČ na úhradu 50% výše výdajů MČ na akcích realizovaných v rámci OPŽP). Projekty se týkají severního a jižního křídla budovy, ve kterých jsou umístěny učebny a také provozní části budovy, kde se nachází dvě tělocvičny, školní jídelna s kuchyní, sborovny, školní knihovna a šatny žáků. V roce 2014 byla čerpána pouze dotace týkající se snižování spotřeby energie v jižním křídle budovy ZŠ Dopplerova, a to na administraci projektu včetně vypracování zadávacích podmínek k veřejné zakázce. Nevyčerpané finanční prostředky budou v roce 2015 použity na dokončení realizace výše uvedených projektů, zejména při financování samotné stavby. Stavební práce týkající se zateplení budovy včetně výměny výplní otvorů již byly započaty a předpokládá se, že budou dokončeny v srpnu 2015. Projekt jako celek bude ukončen nejpozději do 31. 12. 2015.

MČ Praha 4 nečerpala finanční prostředky určené na akci „*Rekonstrukce objektu v ulici Znojemská 1248 pro MŠ*“, protože nebyl dokončen realizační projekt jako podklad pro výběrové řízení na zhotovitele stavby. V současné době se dokončuje výkaz výměr k projektové dokumentaci včetně kontrolního rozpočtu. Poté bude vypsáno výběrové řízení. Akce je zahrnuta do návrhu plánu investic městské části na rok 2015. Po dokončení výběrového řízení se předpokládá zahájení stavebních prací v letních měsících roku 2015.

MČ Praha 9 vykazuje nízké čerpání u akce „*ZŠ Litvínovská 600 – polyfunkční školský objekt*“. V roce 2014 městská část pro realizaci akce zadala pořízení prováděcí a zadávací dokumentace pro výběr zhotovitele a posouzení rozpočtů nabídek uchazečů, tj. uhradila faktury za projektovou a inženýrskou přípravu akce. Výběrové řízení bylo zahájeno v červnu loňského roku. V červenci RMČ schválila vyhlášení podlimitní veřejné zakázky formou otevřeného zadávacího řízení na zhotovitele stavby. Následně bylo zahájeno výběrové řízení s termínem dokončení 9/2014. Vzhledem k tomu, že byly doručeny další dodatečné dotazy uchazečů, které byly vyhodnoceny jako podstatné, byla prodloužena lhůta pro podání nabídek do 6. 10. 2014. Nabídky byly vyhodnoceny a 11. 11. 2014 RMČ schválila výběr zhotovitele. Proti tomuto se odvolal vyloučený zhotovitel. Následně bylo dne 2. 12. 2014 schváleno doplněné posouzení nabídek a rozhodnuto o výběru zhotovitele. Po ukončení lhůty na podání námitek byla s vítězným uchazečem uzavřena dne 9. 1. 2015 smlouva o dílo. Z výše uvedeného vyplývá, že nebylo možno celou akci kompletně dokončit následkem zdlouhavého procesu výběru zhotovitele v souladu se zákonem o veřejných zakázkách.

MČ Praha 12 vykazuje nízké nebo nulové čerpání u dotací poskytnutých na úhradu 50% výše výdajů MČ na akcích realizovaných v rámci OPŽP:

U akce „EU – Revitalizace areálu Čechtická 758“ bylo první zadávací řízení na zhotovitele stavby zrušeno ze zákonného důvodu, druhé zadávací řízení bylo dokončeno až ve 3. čtvrtletí 2014. Dále proběhlo zadávací řízení na výběr technického dozoru investora a koordinátora bezpečnosti práce. Na stavbě byla zahájena výměna oken a vzhledem k nutnosti likvidace azbestu ve střešním pláští budou práce na zateplení probíhat v době od dubna do května 2015, kdy bude zajištěn náhradní provoz MŠ, protože vzhledem k ochraně zdraví dětí není možné provádět práce s azbestem za provozu MŠ. U akce „EU – Revitalizace objektu ZŠ prof. Švejcara“ byl po druhém zadávacím řízení vybrán zhotovitel stavby, proběhlo také zadávací řízení na výběr technického dozoru investora a koordinátora bezpečnosti práce na stavbě. Práce byly zahájeny v září 2014, avšak stavba byla přerušena z důvodu nepříznivých klimatických podmínek, předpokládá se, že stavba bude pokračovat v březnu 2015. U akce „EU – energetická opatření ZŠ a MŠ Na Beránku“ proběhl ve 3. čtvrtletí 2014 výběr zhotovitele, výběr koordinátora bezpečnosti práce na stavbě a byl zajištěn výkon technického dozoru investora. Stavba byla zahájena v říjnu 2014 na stavbě probíhá zateplování pavilonů E a A, osazena jsou světlíková okna a zatepleny střechy všech pavilonů. Práce na stavbě byly přerušeny z důvodu nepříznivých klimatických podmínek. Předpokládá se, že stavba bude pokračovat v březnu 2015. U akce „EU – Revitalizace objektu ZŠ Rakovského“ byla na stavbu zpracována dokumentace pro stavební povolení a dokumentace provedení stavby. V říjnu 2014 byl vybrán zhotovitel stavby, zajištěn výkon technického dozoru investora a koordinátora bezpečnosti práce. V listopadu 2014 byla stavba zahájena, probíhá výměna oken. Z důvodu nepříznivých klimatických podmínek ke konci roku byla stavba přerušena, předpokládá se, že stavba bude pokračovat v březnu 2015.

MČ Praha 14 čerpala dotaci na akci „EU - ZŠ Chvaletická – 1. stupeň – snížení energetické náročnosti“ pouze na 16,9 % RU. Stavební práce byly vzhledem k termínu poskytnutí dotace (na základě usnesení ZHMP č. 2/55 ze dne 18. 12. 2014) a nepříznivým klimatickým podmínkám na konci roku pozastaveny. V současné době pokračují práce na výměně střešního pláště a zateplení objektu tělocvičny. Dle smlouvy o dílo je termín ukončení prací stanoven na 31. května 2015.

MČ Praha 19 v rámci akce „Výstavba budovy ZŠ“ zahájila v roce 2014 výstavbu další budovy základní školy včetně jídelny. Městské části vzrostl počet obyvatel za 10 let o 45 % a v letech 2015/16 bude zahájena další bytová výstavba. V současné době i při nulové výstavbě je nárůst počtu dětí cca 112 ročně. Nová budova školy má zajistit zázemí pro 14 - 16 kmenových tříd včetně šaten, kabinetů a jídelny. Stavba pokračuje dle harmonogramu.

MČ Praha 2 obdržela dotaci na investiční akci „Výstavba nafukovací haly ve sportovním areálu ZŠ Botičská“ V roce 2014 byla realizována pouze první etapa dle smlouvy o dílo ze dne 1. 9. 2014, tj. zpracování projektové dokumentace, zajištění souhlasu dotčených orgánů státní správy a podání žádosti o stavební povolení a územní souhlas na odbor výstavby MČ Praha 2. Podání žádosti o stavební povolení a územní souhlas nebylo možno urychlit z důvodu požadavku HZS Praha na vypracování podrobné požárně technické zprávy, na základě které byl určen rozsah a způsob zajištění okolních budov protipožárními opatřeními. Tato opatření spočívají ve výměně oken (za nová se zvýšenou protipožární odolností) a dveří u přilehlých staveb (objekt šaten, klubu a části jídelny), což bude hrazeno z prostředků MČ Praha 2. Druhá etapa díla nemohla být realizována do konce roku z toho důvodu, že nebylo dosud vydáno stanovisko odboru výstavby.

MČ Praha 22 čerpala u akce „Výstavba MŠ Pitkovice“ poskytnuté finanční prostředky pouze na 1,5 %. Důvodem nízkého čerpání je zpoždění zahájení výstavby, způsobené kolizí stavby se stávajícími inženýrskými sítěmi nacházejícími se v místě stavby, zejména s nutností vyřešení přeložky stávající anodové ochrany plynovodu, zajištění a zpracování znaleckého posudku a z toho plynoucí přepracování projektové dokumentace. Příprava stavby MŠ Pitkovice stále pokračuje a po vyřešení přeložky stávajících inženýrských sítí bude bezodkladně zahájena.

MČ Praha – Troja zahájila akci „Úprava Staré školy v Troji pro potřeby ZŠ Trojská 110“ v listopadu 2014, práce plynule pokračují a budou dokončeny v roce 2015. Vzhledem k charakteru prací na opravě vjezdu žádá MČ mj. o změnu charakteru části nevyčerpané dotace ve výši 300 tis. Kč na neinvestiční.

U akce „*Výstavba variabilní třídy MŠ*“ realizované **MČ Praha – Vnoř** bylo nízké čerpání dotace způsobeno průtahy při vydání stavebního povolení a výběrovým řízením na veřejnou zakázku na stavbu variabilní mateřské školky. Městská část v loňském roce proinvestovala částku 370 615,00 Kč za vypracování studie a projektu pro územní souhlas, za zpracování projektu pro stavební povolení a prováděcí dokumentace pro výběrové řízení, za správní poplatek za rozhodnutí o umístění a povolení stavby. Koncem roku 2014 byla stavba úspěšně zahájena a předpokládaný termín dokončení je srpen 2015.

MČ Praha – Zbraslav vykazuje nízké čerpání u akce „*Rozšíření kapacity ZŠ Nad Parkem*“. V prosinci 2014 byla zhotovena dokumentace k vydání územního rozhodnutí a byla podána žádost o jeho vydání. V roce 2015 budou pokračovat projekční práce, zpracovány podklady k vydání stavebního povolení a příprava výběrového řízení na zhotovitele stavby.

MČ Praha – Ďáblice čerpala finanční prostředky na akci „*Přístavba pavilonu ZŠ*“ pouze na 10,5%. Jedná se již o třetí přístavbu budovy z roku 1901. Situace si proto vyžádala zpracování úplného projektu rekonstrukce areálu školy, včetně vyřešení všech nakumulovaných technických a dispozičních problémů vyvolaných další přístavbou. V současné době se dokončuje projektová dokumentace pro výběrové řízení na zhotovitele a výstavbu dvou prvních tříd. S ukončením výstavby dvou tříd se počítá v září 2015.

MČ Praha – Řeporyje téměř nečerpala dotaci na akci „*Přístavba MŠ*“. Jedná se o dřevěnou přístavbu jedné třídy MŠ pro 24 dětí se sociálním zázemím a propojovací chodbou se stávající MŠ. Z důvodu nízkých teplot a nepříznivých povětrnostních podmínek koncem roku byly stavební práce odloženy na jaro roku 2015.

V kapitole **05 – Zdravotnictví a sociální oblast** vykazuje nulové čerpání dotace **MČ Praha 8** u akce „*Zřízení azylového domu s nízkoprahovým denním centrem*“. Stavební úpravy nebyly v roce 2014 zahájeny z důvodu současně probíhajících prací na rekonstrukci a odstranění havarijního stavu kanalizace (propad vozovky a zřícení kanalizačních šachet) v ulici Prosecká, které znemožnily přístup ke stavbě.

V kapitole **06 – Kultura, sport a cestovní ruch** obdržela **MČ Praha – Lochkov** dotaci na „*Zateplení budovy knihovny*“, kterou plně vyčerpala.

V kapitole **07 – Bezpečnost** plně čerpala **MČ Praha 17** dotaci na akci „*Hasičská zbrojnice P17 - podkrovní část stavby*“, akce byla dokončena v měsíci říjnu.

V kapitole **09 – Vnitřní správa** vykazuje **MČ Praha – Křeslice** u projektu „*EU - Snížení energetické náročnosti budov*“ a **MČ Praha – Sliveneč** u projektu „*EU – Zateplení a výměna kotle*“ vykazuje rovněž stoprocentní čerpání.

Následující tabulka podává přehled o čerpání jednotlivých dotačních titulů v členění podle rozpočtových kapitol.

Přehled investičních akcí městských částí financovaných z účelové dotace z rozpočtu MHMP k 31. 12. 2014 – v členění dle kapitol HMP

v tis.Kč

Odbor / organizace	Číslo akce	Kapitálové výdaje Název akce	Celkové zdroje		Zdroje HMP (bez státní dotace)					Zdroje MČ	
			Celkové náklady akce	Profin. k 31.12.2013	RU MHMP	RU MČ	Investiční transfery 1.1.-31.12.2014	Skutečné čerpání 1.1.-31.12.2014	% plnění Sč k RU	Rozpočet ostatní rok 2014	Čerpání ostatní 1.1.-31.12.2014
					1.1.-31.12.2014						
Kapitola: 02 - Městská infrastruktura											
HMP-MČ BĚCHOVICE	0010092	EU-Snížení imisní zátěže z dopravy	11 210,00	1 000,00	821,20	821,20	821,20	821,20	100,00	0,00	5 696,94
HMP-MČ KUNRATICE	0042357	Revita okolí rybníka Ohrada a Zelené cesty	2 721,20	0,00	354,30	354,30	354,30	354,30	100,00	2 291,90	2 187,49
HMP-MČ LIBUŠ	0010131	EU-Pořízení zametacího vozů	1 998,70	1 998,75	200,30	200,30	200,30	200,30	100,00	0,00	14,90
HMP-MČ PETROVICE	0042374	Revit.stávající a výs.nové zeleně v MČ Petrovi	9 840,90	0,00	984,10	984,10	984,10	593,20	60,28	0,00	0,00
HMP-MČ PRAHA 9	0042170	Zřízení lávky pro pěší přes Rokytku	4 000,00	0,00	2 000,00	2 000,00	2 000,00	462,07	23,10	0,00	0,00
HMP-MČ PRAHA 15	0040012	TV Hostivař	170 021,00	87 300,07	17 000,00	17 000,00	17 000,00	17 000,00	100,00	430,00	295,64
HMP-MČ PRAHA 15	0042224	Mobilní protipovodňové zábrany	13 215,00	0,00	6 500,00	6 500,00	6 500,00	6 500,00	100,00	6 715,00	276,46
HMP-MČ PRAHA 16	0042253	Zabezpečení lávky pro pěší přes Berounku P16	4 000,00	0,00	4 000,00	4 000,00	4 000,00	3 782,29	94,56	0,00	0,00
HMP-MČ PRAHA 21	0042252	Revitalizace parku před I.ZŠ Újezd n.L.	4 250,00	0,00	4 250,00	4 250,00	4 250,00	4 178,82	98,33	0,00	0,00
HMP-MČ SATALICE	0010188	EU-Zateplení objektu Pod poštou	1 267,20	0,00	113,90	113,90	113,90	113,90	100,00	0,00	0,00
HMP-MČ ŠEBEROV	0042257	Rek.komunik. a dešť.kanal.ul.Lipenská a Osvětová	55 400,00	0,00	12 400,00	12 400,00	12 400,00	12 399,93	100,00	0,00	0,00
Kapitola: 02 - Městská infrastruktura celkem			277 924,00	90 298,82	48 623,80	48 623,80	48 623,80	46 406,01	95,44	9 436,90	8 471,44
Kapitola: 04 - Školství, mládež a sport											
HMP-MČ BĚCHOVICE	0042275	Rozšíření kapacity ZŠ	8 700,00	0,00	8 700,00	8 700,00	8 700,00	8 700,00	100,00	0,00	0,00
HMP-MČ BŘEZINĚVES	0041501	Mateřská škola - výstavba	52 000,00	16 999,99	10 000,00	10 000,00	10 000,00	0,00	0,00	510,00	501,77
HMP-MČ DOLNÍ MĚCHOLUPY	0040973	Výst.tělocvičny - víceúčelová sport.hala při ZŠ	67 469,00	36 670,30	7 000,00	7 000,00	7 000,00	7 000,00	100,00	8 700,00	8 675,38
HMP-MČ DOLNÍ POČERNICE	0041504	Rek.objektu čp. 11 pro účely školství	7 827,00	2 759,45	4 500,00	4 500,00	4 500,00	4 500,00	100,00	300,00	568,15
HMP-MČ DUBEČ	0042189	Rozšíření počtu tříd ZŠ	7 779,00	0,00	7 500,00	7 500,00	7 500,00	7 500,00	100,00	276,20	276,88
HMP-MČ KLÁNOVICE	0042194	Rozšíř.kapacity MŠ o 2 učebny	5 000,00	0,00	965,00	965,00	965,00	204,98	21,24	0,00	0,00
HMP-MČ KOLODĚJE	0042091	ZŠ a MŠ Koloděje - konvektomat a myčka nádobí	550,00	0,00	100,00	100,00	100,00	100,00	100,00	450,00	450,00
HMP-MČ KOLODĚJE	0042185	Výstavba nové MŠ	15 330,00	0,00	15 200,00	15 200,00	15 200,00	13 709,54	90,19	0,00	0,00
HMP-MČ KOLODĚJE	0042278	ZŠ Koloděje-zateplení,vým.oken,nový zdroj tepla	369,10	0,00	369,10	369,10	369,10	369,05	99,99	0,00	0,00
HMP-MČ KOLOVRATY	0041255	Výst.nového objektu ZŠ	82 301,38	2 101,38	7 000,00	7 000,00	7 000,00	7 000,00	100,00	100,00	100,00
HMP-MČ KUNRATICE	0041754	ZŠ Kunratice - rozšíření kapacity	44 851,93	2 001,93	5 000,00	5 000,00	5 000,00	1 336,11	26,72	5 350,00	436,67
HMP-MČ KŘESLICE	0042277	Výstavba MŠ	10 038,68	0,00	6 000,00	6 000,00	6 000,00	2 828,80	47,15	260,10	8,71
HMP-MČ LIBUŠ	0010132	EU-MŠ Ke Kašně-snižování spotřeby energie	5 255,40	1 140,43	638,30	638,30	638,30	638,30	100,00	0,00	2 962,30
HMP-MČ LIBUŠ	0042209	Rek.kotelny a výměna zdrojů v ZŠ L.Coňka	1 500,00	0,00	1 500,00	1 500,00	1 500,00	1 150,76	76,72	0,00	0,00
HMP-MČ LIBUŠ	0042210	ZŠ Meteorologická-náhrada a dopl. technol.vybvav	1 000,00	0,00	1 000,00	1 000,00	1 000,00	817,89	81,79	0,00	0,00
HMP-MČ LIPENCE	0042279	ZŠ Lipence-nástavba dvorní části budovy	5 162,00	0,00	5 000,00	5 000,00	5 000,00	5 000,00	100,00	0,00	12,72
HMP-MČ LOCHKOV	0042280	Rek.dětského hřiště v využívaného MŠ	1 020,00	0,00	1 000,00	1 000,00	1 000,00	1 000,00	100,00	20,00	19,92
HMP-MČ LYSOLAJE	0042226	Zřízení v arny v MŠ Pampeliška	1 650,00	0,00	1 650,00	1 650,00	1 650,00	1 650,00	100,00	0,00	0,00
HMP-MČ LYSOLAJE	0042227	Přístavba ZŠ Lysolaje (PD)	13 000,00	0,00	455,00	455,00	455,00	368,91	81,08	0,00	0,00

		Kapitálové výdaje		Celkové zdroje		Zdroje HMP (bez státní dotace)				Zdroje MČ	
Odbor / organizace	Číslo akce	Název akce	Celkové náklady akce	Profin. k 31.12.2013	RU MHMP	RU MČ	Investiční transfery 1.1.-31.12.2014	Skutečné čerpání 1.1.-31.12.2014	% plnění Sč k RU	Rozpočet ostatní rok 2014	Čerpání ostatní 1.1.-31.12.2014
					1.1.-31.12.2014						
HMP-MČ NEBUŠICE	0006839	ZŠ Nebušice-rek.a dost.vč.venk.úpr.v areálu ZŠ III	86 469,00	47 708,60	10 000,00	10 000,00	10 000,00	338,74	3,39	400,00	0,00
HMP-MČ PETROVICE	0010171	EU-ZŠ Dopplerov a-sniž.spotřeby energie jižní kříd	8 238,20	0,00	1 746,10	1 746,10	1 746,10	380,23	21,78	0,00	0,00
HMP-MČ PETROVICE	0010172	EU-ZŠ Dopplerov a-sniž.spotřeby ene. severní kří	8 299,60	0,00	1 889,80	1 889,80	1 889,80	0,00	0,00	0,00	0,00
HMP-MČ PETROVICE	0010173	EU-ZŠ Dopplerov a-sniž.spotř. energie provoz.bud	10 597,10	0,00	2 463,40	2 463,40	2 463,40	0,00	0,00	0,00	0,00
HMP-MČ PETROVICE	0042205	Zvýšení kapacity ZŠ	17 370,10	0,00	8 000,00	8 000,00	8 000,00	8 000,00	100,00	8 680,00	9 370,13
HMP-MČ PRAHA 3	0042204	Výst.objektu MŠ v ZŠ V Zahrádkách	43 040,00	0,00	10 000,00	10 000,00	10 000,00	10 000,00	100,00	0,00	16 259,39
HMP-MČ PRAHA 4	0042251	Rek.objektu v ul. Znojemska 1248 pro MŠ	59 805,00	0,00	24 000,00	24 000,00	24 000,00	0,25	0,00	13 059,00	0,00
HMP-MČ PRAHA 6	0042202	MŠ Čínská - rek.objektu	39 510,50	0,00	15 000,00	15 000,00	15 000,00	15 000,00	100,00	23 715,50	22 784,95
HMP-MČ PRAHA 9	0042199	MŠ Kytlická-vytvoření 1 třídy v objektu	4 474,00	0,00	4 000,00	4 000,00	4 000,00	4 000,00	100,00	261,50	241,62
HMP-MČ PRAHA 9	0042200	ZŠ Litvínovská 600-polyfunkční objekt	20 127,00	0,00	10 000,00	10 000,00	10 000,00	497,42	4,97	4 000,00	0,42
HMP-MČ PRAHA 10	0042196	Rek. MŠ Břečťanová	6 500,00	0,00	3 000,00	3 000,00	3 000,00	3 000,00	100,00	3 500,00	1 522,93
HMP-MČ PRAHA 10	0042197	Rek.objektu MŠ Na Sychrově	45 517,00	0,00	16 000,00	16 000,00	16 000,00	16 000,00	100,00	14 303,00	9 088,97
HMP-MČ PRAHA 11	0004829	Výst. aquaparku - Jedenáctka VS	661 364,50	467 839,77	60 000,00	60 000,00	60 000,00	60 000,00	100,00	102 054,70	133 519,79
HMP-MČ PRAHA 12	0010167	EU-Revitalizace areálu Čechtická 758	14 029,50	0,00	2 278,70	2 278,70	2 278,70	25,00	1,10	61,50	81,29
HMP-MČ PRAHA 12	0010168	EU-Revitalizace objektu ZŠ prof. Švejcara	47 547,70	0,00	5 529,00	5 529,00	5 529,00	7,40	0,13	15,40	54,09
HMP-MČ PRAHA 12	0010169	EU-Energet. opatření ZŠ a MŠ Na Beránku	34 558,70	0,00	3 972,10	3 972,10	3 972,10	22,08	0,56	2 629,70	7 255,14
HMP-MČ PRAHA 12	0010170	EU-Revitalizace objektu ZŠ Rakovského	42 478,40	0,00	7 081,90	7 081,90	7 081,90	0,00	0,00	23,90	23,90
HMP-MČ PRAHA 12	0042195	Vest.nových odd.MŠ do obj.ZŠ a MŠ Smolková	12 030,00	0,00	10 000,00	10 000,00	10 000,00	10 000,00	100,00	2 000,00	1 294,61
HMP-MČ PRAHA 13	0042188	Rek.pavilonu ZŠ Kuncova 1580	3 400,00	0,00	2 900,00	2 900,00	2 900,00	2 900,00	100,00	500,00	499,41
HMP-MČ PRAHA 14	0010143	EU-MŠ Chvaletická a MŠ Štolmířská-ener.t.úspora	25 217,00	0,00	11 600,00	11 600,00	11 600,00	11 600,00	100,00	10 078,10	13 789,60
HMP-MČ PRAHA 14	0010144	EU-MŠ Šebelova a MŠ Zelenečská - ener. úspora	10 352,00	0,00	3 700,00	3 700,00	3 700,00	3 700,00	100,00	2 785,60	5 820,81
HMP-MČ PRAHA 14	0010175	EU-sportovní v olnočasové zařízení-snížení ener.	9 900,00	0,00	1 500,00	1 500,00	1 500,00	1 500,00	100,00	4 549,10	3 667,15
HMP-MČ PRAHA 14	0010176	EU-ZŠ Chvaletická-1. stupeň snížení ener. náročn	13 306,00	0,00	3 000,00	3 000,00	3 000,00	505,88	16,86	310,00	7 848,17
HMP-MČ PRAHA 14	0042356	MŠ Paculova - odstranění havar.stavu ZTI	2 953,00	0,00	2 950,00	2 950,00	2 950,00	2 950,00	100,00	3,00	2,98
HMP-MČ PRAHA 15	0010162	EU-ZŠ Křimická-zateplení a výměna oken	30 650,00	0,00	4 850,00	4 850,00	4 850,00	4 850,00	100,00	25 800,00	21 174,18
HMP-MČ PRAHA 15	0042174	Výst.dětského dopr.hřiště-ZŠ Veronské nám.	24 000,00	0,00	2 800,00	2 800,00	2 800,00	2 800,00	100,00	6 200,00	5 921,67
HMP-MČ PRAHA 15	0042183	Celková přestava objektu Bolevecká	68 176,00	0,00	10 000,00	10 000,00	10 000,00	10 000,00	100,00	34 755,00	34 753,65
HMP-MČ PRAHA 16	0042281	ZŠ Radotín-rek.přístup.cest,schodiště a nádv.ří	4 976,00	0,00	4 000,00	4 000,00	4 000,00	4 000,00	100,00	976,00	976,38
HMP-MČ PRAHA 17	0042282	MŠ Socháňova a 1175 a 1176-rek.varny, zřízení 1 tř.	9 515,00	0,00	6 500,00	6 500,00	6 500,00	6 500,00	100,00	2 422,30	990,73
HMP-MČ PRAHA 18	0042192	Výst. 2.NP kontejnerové MŠ Beranových	11 970,00	0,00	10 000,00	10 000,00	10 000,00	10 000,00	100,00	1 970,00	1 662,79
HMP-MČ PRAHA 19	0042198	Výst.nové budovy ZŠ v četné jídelny	135 000,00	0,00	50 000,00	50 000,00	50 000,00	15 166,96	30,33	25 000,00	148,00
HMP-MČ PRAHA 2	0042283	ZŠ Botičská-v ýst.nafukovací haly v esport.areálu	3 000,00	0,00	3 000,00	3 000,00	3 000,00	48,65	1,62	0,00	0,00
HMP-MČ PRAHA 20	0010154	EU-MŠ Ratibořická-zateplení budovy	10 500,00	0,00	3 500,00	3 500,00	3 500,00	3 500,00	100,00	7 200,00	7 031,52
HMP-MČ PRAHA 20	0010155	EU-FZŠ Chodovická - zateplení budovy	14 900,00	0,00	2 100,00	2 100,00	2 100,00	2 100,00	100,00	13 640,00	13 684,39
HMP-MČ PRAHA 21	0010130	EU-Zateplení MŠ Sedmikráska	4 722,10	37,92	1 513,60	1 513,60	1 513,60	1 513,60	100,00	2 634,00	3 184,47
HMP-MČ PRAHA 21	0042255	Rek. školní kuchyně v ZŠ Polesná 1690	15 800,50	0,00	10 000,00	10 000,00	10 000,00	10 000,00	100,00	5 862,70	5 800,54
HMP-MČ PRAHA 22	0042186	Výstavba MŠ Pitkovice	17 213,00	0,00	5 000,00	5 000,00	5 000,00	76,26	1,53	0,00	0,00
HMP-MČ SATALICE	0042285	Výroba a montáž 3 schodišť v MŠ	780,00	0,00	780,00	780,00	780,00	779,50	99,94	0,00	0,00

		Kapitálové výdaje	Celkové zdroje		Zdroje HMP (bez státní dotace)					Zdroje MČ	
Odbor / organizace	Číslo akce	Název akce	Celkové náklady akce	Profin. k 31.12.2013	RU MHMP	RU MČ	Investiční transfery 1.1.-31.12.2014	Skutečné čerpání 1.1.-31.12.2014	% plnění Sč k RU	Rozpočet ostatní rok 2014	Čerpání ostatní 1.1.-31.12.2014
					1.1.-31.12.2014						
HMP-MČ SUCHDOL	0042193	Výst.sociálních zařízení v e 3.NP ZŠ	2 686,00	0,00	2 500,00	2 500,00	2 500,00	2 500,00	100,00	0,00	186,57
HMP-MČ TROJA	0042286	Úpravy Staré školy v Troji pro potřeby ZŠ Trojská	3 200,00	0,00	3 000,00	3 000,00	3 000,00	705,35	23,51	0,00	0,00
HMP-MČ VELKÁ CHUCHLE	0042190	Rek.školní kuchyně ZŠ Ch.Masarykové	530,00	0,00	530,00	530,00	530,00	530,00	100,00	0,00	0,00
HMP-MČ VELKÁ CHUCHLE	0042254	Rek.šaten v histor.budově ZŠ Ch.Masarykové	350,00	0,00	350,00	350,00	350,00	350,00	100,00	0,00	0,00
HMP-MČ VINOŘ	0042097	Rek.kuchyně ZŠ a MŠ Vnoř	11 914,00	310,20	6 000,00	6 000,00	6 000,00	6 000,00	100,00	5 603,80	5 526,46
HMP-MČ VINOŘ	0042201	Výst. v variabilní třídě MŠ	4 800,00	0,00	4 800,00	4 800,00	4 800,00	370,62	7,72	0,00	0,00
HMP-MČ ZBRASLAV	0042184	MŠ Ottova - zachování kapacity, hygien.úpravy	3 300,00	0,00	2 800,00	2 800,00	2 800,00	2 800,00	100,00	500,00	498,61
HMP-MČ ZBRASLAV	0042287	ZŠ Nad Parkem-rozšíření kapacity	4 500,00	0,00	4 000,00	4 000,00	4 000,00	369,05	9,23	0,00	0,00
HMP-MČ ŠTĚRBOHOLY	0041757	Výstavba budovy MŠ	32 165,00	15 211,04	10 000,00	10 000,00	10 000,00	10 000,00	100,00	3 950,00	3 947,49
HMP-MČ ČAKOVICE	0042206	Rozšíř.kapacity ZŠ Dr.E.Beneše-nást.a rek.budovy	27 500,00	0,00	7 000,00	7 000,00	7 000,00	7 000,00	100,00	0,00	291,69
HMP-MČ DÁBLICE	0042203	Přístavba pavilonu ZŠ	28 000,00	0,00	7 000,00	7 000,00	7 000,00	732,20	10,46	360,00	324,74
HMP-MČ ŘEPORYJE	0042284	Přístavba MŠ	6 300,00	0,00	4 800,00	4 800,00	4 800,00	148,79	3,10	1 500,00	0,00
Kapitola: 04 - Školství, mládež a sport celkem			2 034 335,39	592 781,01	471 012,00	471 012,00	471 012,00	317 142,32	67,33	347 270,10	353 241,73
Kapitola: 05 - Zdravotnictví a sociální oblast											
HMP-MČ NEBUŠICE	0010157	EU-CSS Nebušice-snižování spotřeby energie	4 347,30	0,00	1 185,30	1 185,30	1 185,30	610,91	51,54	1 385,30	993,44
HMP-MČ PRAHA 8	0042225	Zřízení azylového domu pro osoby bez přístřeší	21 600,00	0,00	8 000,00	8 000,00	8 000,00	0,00	0,00	13 193,00	149,44
Kapitola: 05 - Zdravotnictví a sociální oblast celkem			25 947,30	0,00	9 185,30	9 185,30	9 185,30	610,91	6,65	14 578,30	1 142,87
Kapitola: 06 - Kultura a cestovní ruch											
HMP-MČ LOCHKOV	0010163	EU-Zateplení budovy knihovny	618,40	0,00	99,20	99,20	99,20	99,20	100,00	312,00	644,68
Kapitola: 06 - Kultura a cestovní ruch celkem			618,40	0,00	99,20	99,20	99,20	99,20	100,00	312,00	644,68
Kapitola: 07 - Bezpečnost											
HMP-MČ PRAHA 17	0042288	Hasičská zbrojnice P17-podkrovní část stavby	8 589,00	0,00	3 600,00	3 600,00	3 600,00	3 600,00	100,00	3 600,00	538,81
Kapitola: 07 - Bezpečnost			8 589,00	0,00	3 600,00	3 600,00	3 600,00	3 600,00	100,00	3 603,00	541,80
Kapitola: 09 - Vnitřní správa											
HMP-MČ KŘESLICE	0010174	EU-MČ Praha-Křeslice-snižování energet.náročnosti	2 723,10	0,00	278,10	278,10	278,10	278,10	100,00	278,20	1 646,53
HMP-MČ SLIVENEC	0010208	EU-MČ Praha-Sliveneč-zateplení a výměna kotle	2 701,00	0,00	783,00	783,00	0,00	783,00	100,00	0,00	2 617,08
Kapitola: 09 - Vnitřní správa celkem			5 424,10	0,00	1 061,10	1 061,10	278,10	1 061,10	100,00	278,20	4 263,60
Městská část celkem			2 352 838,20	683 079,84	533 581,40	533 581,40	532 798,40	368 919,54	69,14	375 475,50	368 303,13