

242 / Lysolaje

SPRÁVNÍ OBLAST

Praha 6

MĚSTSKÁ ČÁST

Praha-Lysolaje

KATASTRÁLNÍ ÚZEMÍ

Lysolaje

ROZLOHA

61 ha

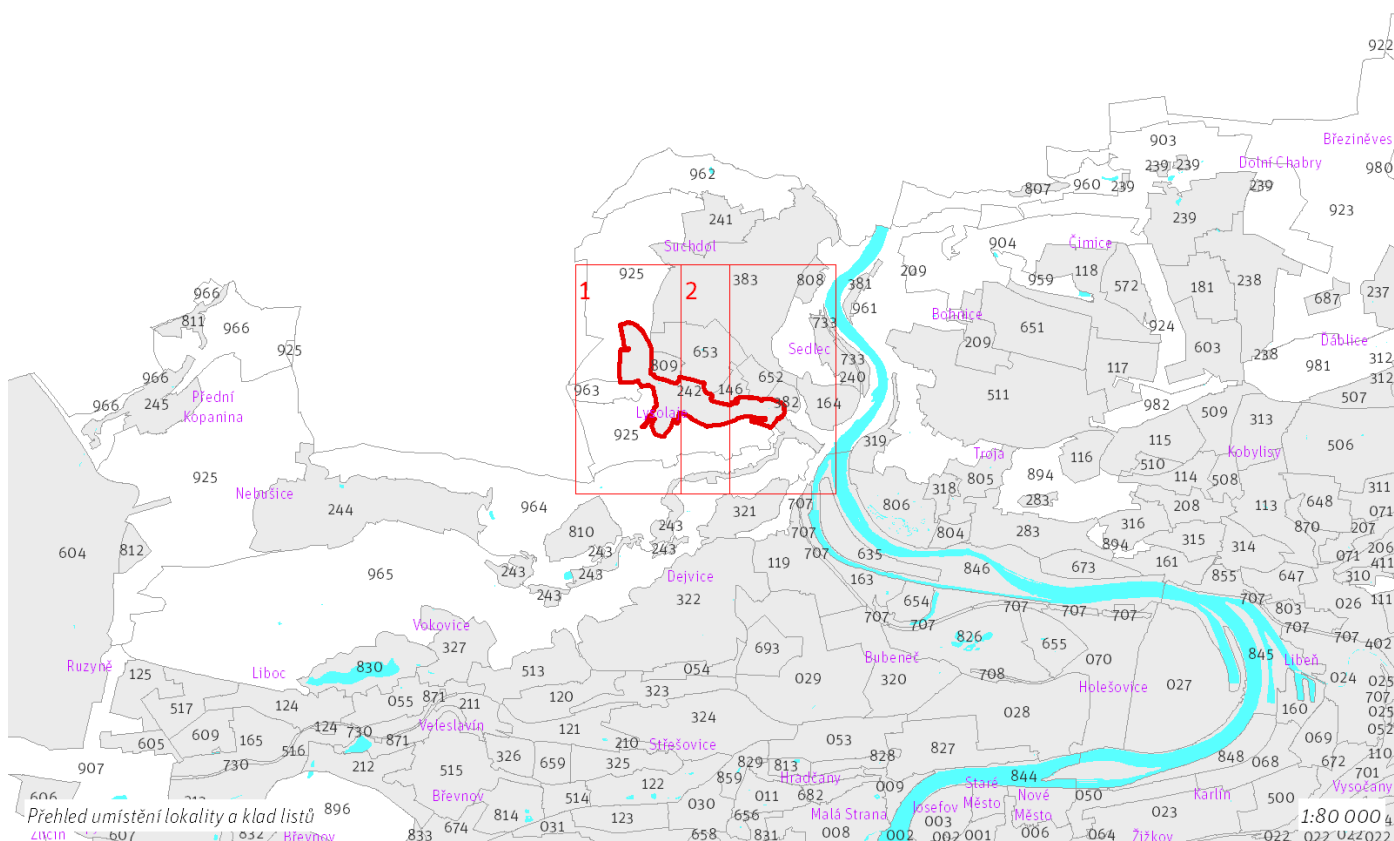
Z	(05)
ZASTAVITELNOST: zastavitelná stavební	TYP STRUKTURY: vesnická struktura
/ O	[S]
ZPŮSOB VYUŽITÍ: zastavitelná obytná	MÍRA STABILITY: stabilizovaná

CÍLOVÝ CHARAKTER LOKALITY

Dotořit a posilovat cílový charakter zastavitelné, stabilizované, obytné lokality Lysolaje se strukturou vesnickou. Lokalita je součástí krajiny vymezené v ZÚR s názvem Krajina Turské plošiny.

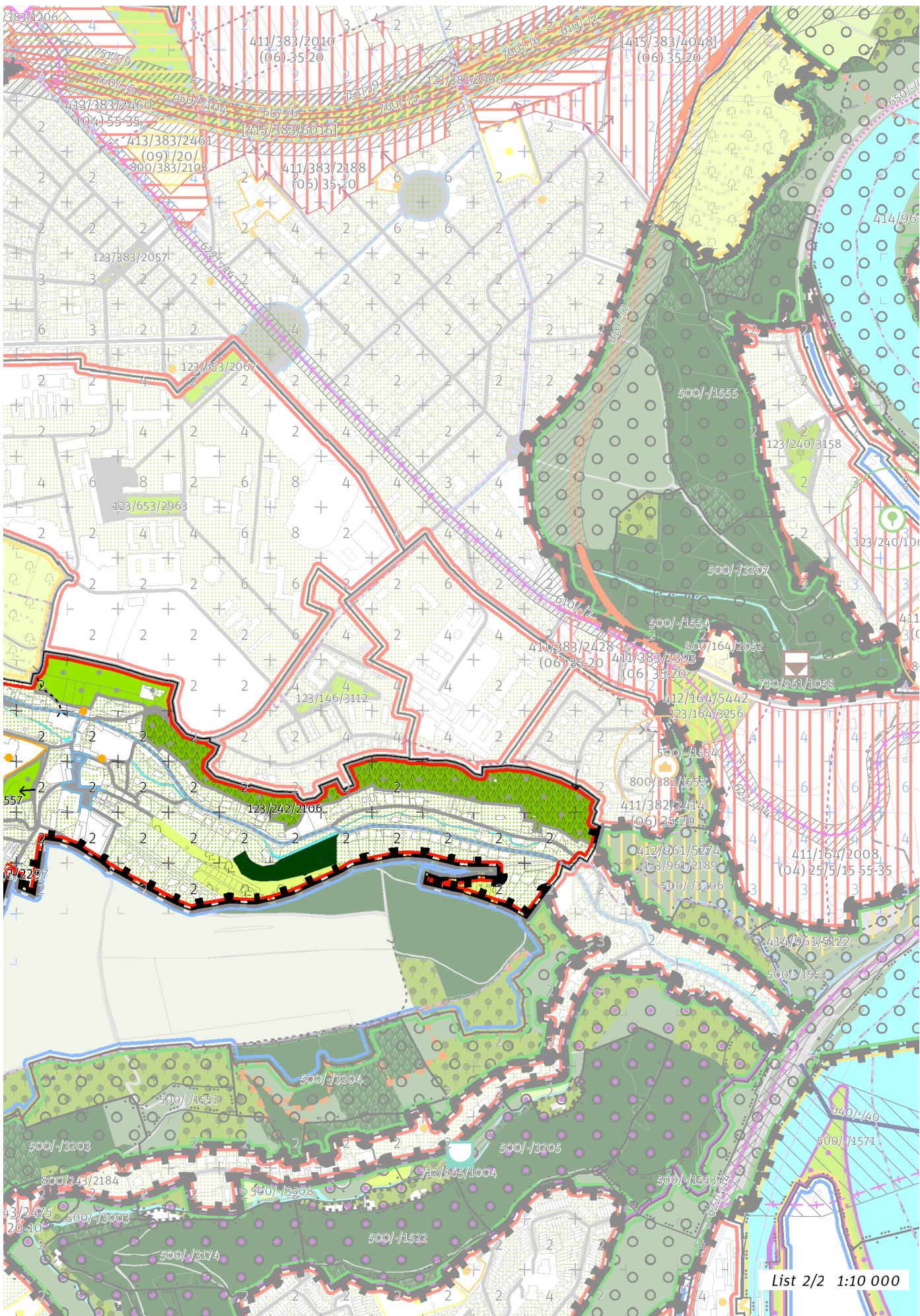
Lokalita Lysolaje je vymezena jako lokalita s původní vesnickou strukturou. V lokalitě je nutné chránit dochovaný charakter jádra původního historického sídla. Cílem navržených regulativů je zachování prostorového uspořádání, posílení historického jádra vesnice u dnešní ulice Starodvorské s jedinečným uspořádáním v úzkém zařízlém údolí Lysolajského potoka. Dále zlepšení prostupnosti severního svahu návrhem parku, který lokalitu propojí se Suchdolem.

Základní hodnotou Lysolaj jsou výhledové a pohledové hrany Lysolajského údolí. Zástavba na hranách se nebude rozšiřovat. Stavby na hranách nebudou tvořit výškové dominanty. Bude zachováno a doplňováno vysoké parkové patro, aby se uplatnilo v dálkových pohledech. Zástavba související s pohledovou hranou bude respektovat terén a nebude vytvářet širší plochy v rozsahu větším, než je nezbytné pro obsluhu lokality.





List 1/2 1:10 000



100 / MĚSTSKÁ PŘÍRODA

Městské parky

123/242/2091 Park u záračné studánky - místní park

123/242/2106 Svah nad Lysolajemi - místní park

123/242/2557 Kaménka - místní park

-> Městský park, čl. 84

-> Hierarchie městských parků, čl. 85

200 / VYSTAVĚNÉ PROSTŘEDÍ

-> (05) Vesnická struktura, čl. 45

Individuální regulativy nejsou stanoveny.

300 / VYUŽITÍ ÚZEMÍ

-> Zastavitelná obytná lokalita, čl. 63

Individuální regulativy nejsou stanoveny.

400 / STABILITA A MÍRA VYUŽITÍ ÚZEMÍ

-> Typy stability lokalit, čl. 69

Zastavitelné malé rozvojové plochy navazující na stávající strukturu

Rozvojová plocha **413/242/2297** o rozloze 707 m²

Typ struktury: vesnická struktura

Způsob využití: obytná

-> Míra využití území k zastavění pro malé rozvojové plochy navazující na stávající strukturu, čl. 75

Zastavitelné transformační a rozvojové plochy doplňující stávající struktury

Skupina [T+R] ploch **[415/242/4030]** se skládá z celkem 2 vzájemně sousedících transformačních a rozvojových ploch o souhrnné rozloze 80560 m² a jako pro celek pro ni platí:

Typ struktury: vesnická struktura

Způsob využití: obytná

Koeficient zastavění stavebního bloku ZB:

ZB_M: 30% (pro malé bloky do 2 000 m² včetně)

ZB_{S1}: 30%

ZB_S: $[ZB_M + (ZB_{S1} - ZB_M) \times (12\ 000 - \text{plocha bloku}) / 10\ 000]$ (pro střední bloky nad 2 000 m² do 12 000 m² včetně)

ZB_V: 20% (pro velké bloky nad 12 000 m²)

ZB_N: 25% (pro neznámý blok)

Rozvojová plocha **413/242/2646** o rozloze 22145 m²

Typ struktury: struktura areálů vybavenosti

Způsob využití: rekreační

Zastavitelnost z velikosti plochy: 20%

Transformační plocha **411/242/2471** o rozloze 18445 m²

Typ struktury: vesnická struktura

Způsob využití: obytná

Koeficient zastavění stavebního bloku ZB:

ZB_M: 30% (pro malé bloky do 2 000 m² včetně)

ZB_{S1}: 30%

ZB_S: $[ZB_M + (ZB_{S1} - ZB_M) \times (12\ 000 - \text{plocha bloku}) / 10\ 000]$ (pro střední bloky nad 2 000 m² do 12 000 m² včetně)

ZB_V: 20% (pro velké bloky nad 12 000 m²)

ZB_N: 25% (pro neznámý blok)

-> Míra využití území k zastavění pro transformační a rozvojové plochy doplňující stávající struktury, čl. 76

500 / KRAJINNÁ INFRASTRUKTURA

Individuální regulativy nejsou stanoveny.

600 / DOPRAVNÍ INFRASTRUKTURA

Bezmotorová doprava

650/-/55 Cyklotrasa z Lysolají do Horoměřic – návrh

-> Bezmotorová doprava, čl. 127 - 128

700 / TECHNICKÁ INFRASTRUKTURA

Individuální regulativy nejsou stanoveny.

800 / VEŘEJNÁ VYBAVENOST

Veřejná vybavenost

800/242/2129 - plocha o velikosti 22145 m² rezervovaná pro veřejnou vybavenost, pro využití: rekreační vybavenost

-> Plochy veřejné vybavenosti, čl. 146

900 / VEŘEJNÝ ZÁJEM

Individuální regulativy nejsou stanoveny.
