

TYP STRUKTURY: heterogenní struktura

# 168 / Motol

## SPRÁVNÍ OBVOD

Praha 5

## MĚSTSKÁ ČÁST

Praha 5

## KATASTRÁLNÍ ÚZEMÍ

Motol

## ROZLOHA

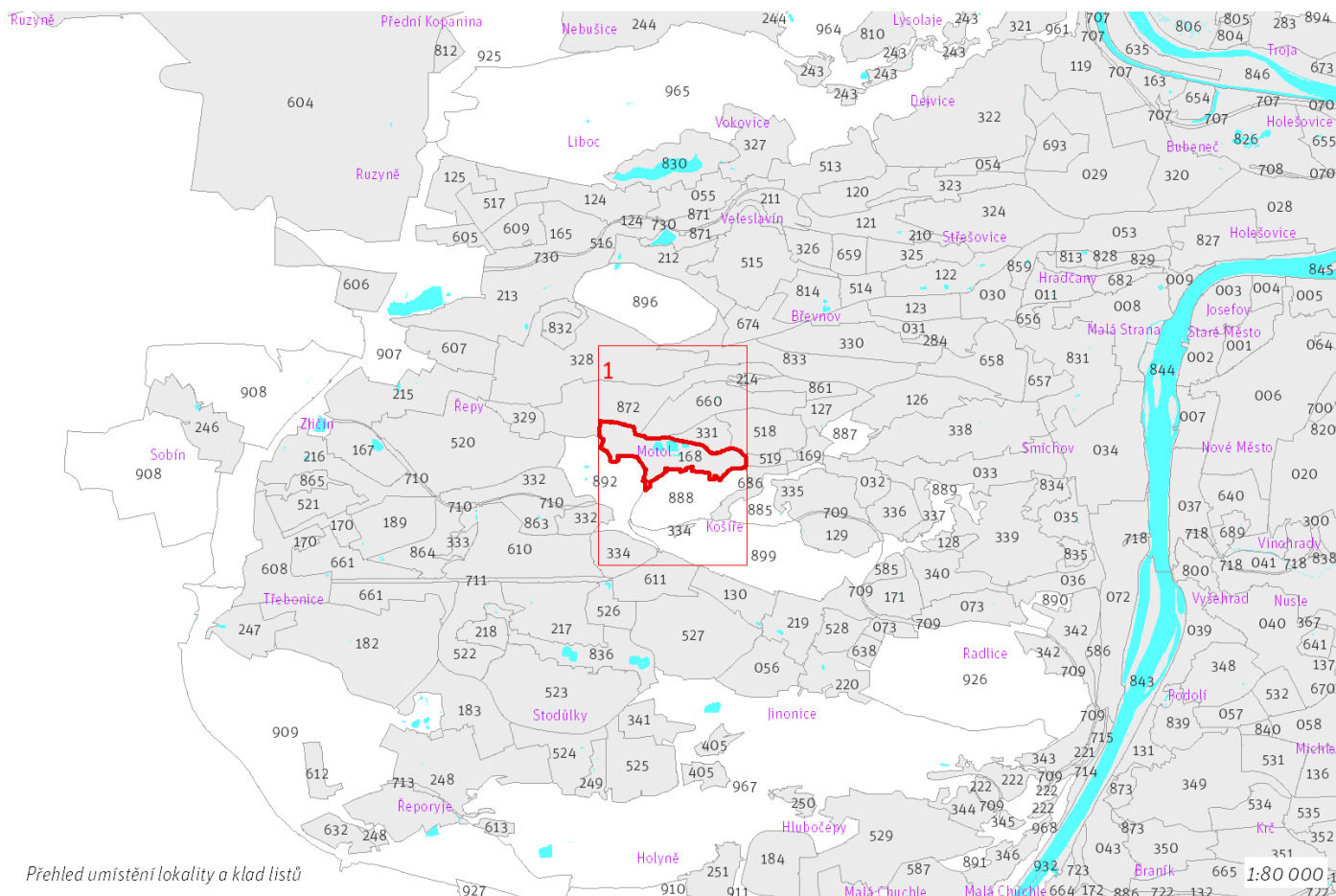
50 ha

<b>Z</b> ZASTAVITELNOST: zastavitelná stavební	<b>(04)</b> TYP STRUKTURY: heterogenní struktura
<b>/ O</b> ZPŮSOB VYUŽITÍ: zastavitelná obytná	<b>[ T ]</b> MÍRA STABILITY: transformační

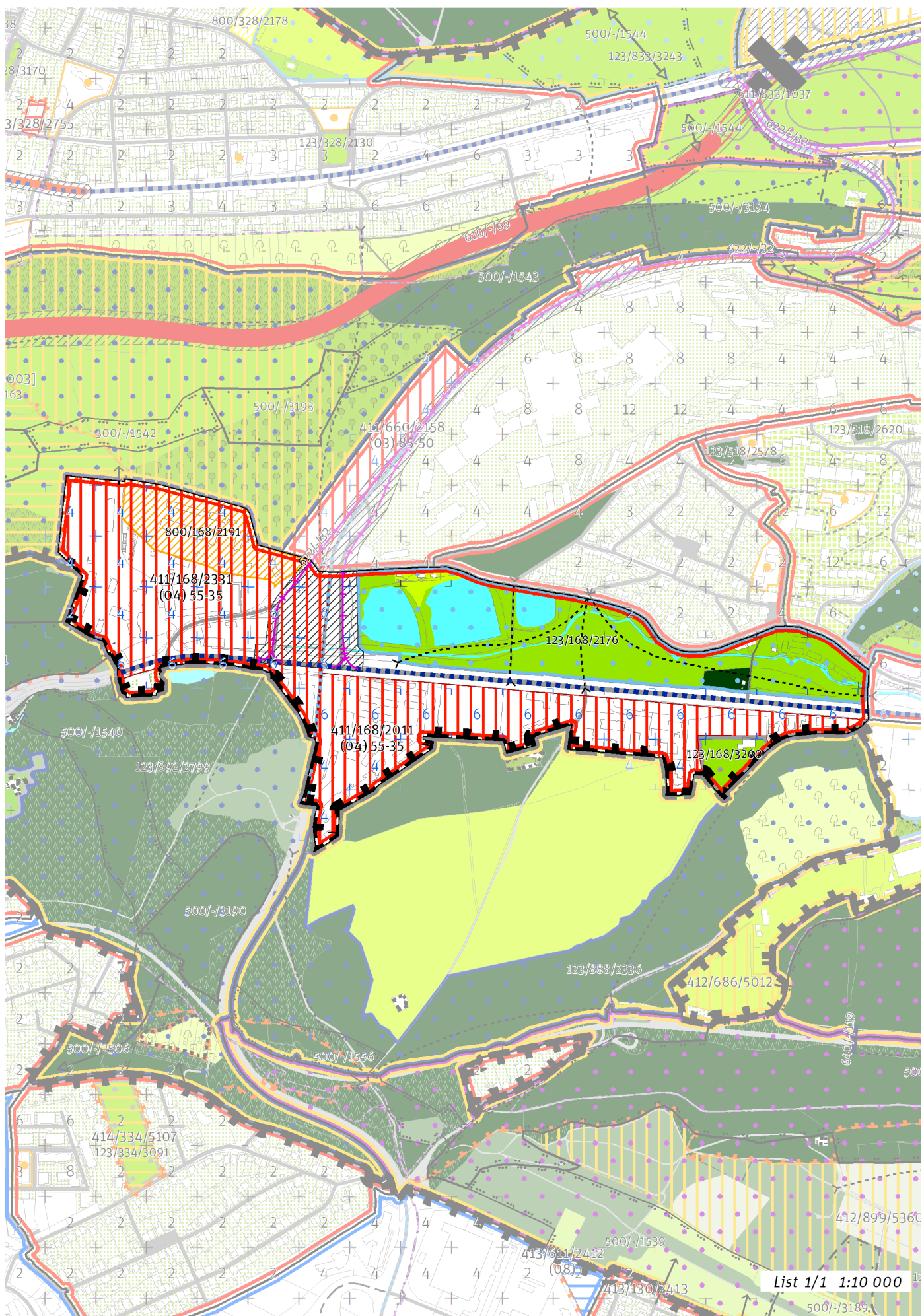
## CÍLOVÝ CHARAKTER LOKALITY

Naplnit potenciál zastavitelné, transformační, obytné lokality Motol se strukturou heterogenní. Lokalita je součástí krajiny vymezené v ZÚR s názvem Městská krajina Prahy.

Lokalita Motol je vymezena jako lokalita s heterogenní strukturou. Cílem navržených regulativů je určení prostorového uspořádání, vytvoření různorodého města s dostatečnou občanskou vybaveností, zajištění dostupné sítě veřejných prostranství a její propojení s parkem Motolské rybníky, posílení propojenosti se sousedními parkovými lokalitami, s lokalitou Vily Motol a posílení čtvrtvé třídy Plzeňská.



Prehled umístění lokality a klad listů



List 1/1 1:10 000

## 100 / MĚSTSKÁ PŘÍRODA

### Městské parky

123/168/2176 Motolské rybníky - lokální park

123/168/3260 Park pod Hlíníkem - místní park

-> Městský park, čl. 84

-> Hierarchie městských parků, čl. 85

## 200 / VYSTAVĚNÉ PROSTŘEDÍ

-> (O4) Heterogenní struktura, čl. 44

### Uliční prostranství

Náměstí a ulice čtvrtové úrovně: Plzeňská

-> Hierarchie uličních prostranství, čl. 81

## 300 / VYUŽITÍ ÚZEMÍ

-> Zastavitelná obytná lokalita, čl. 63

S ohledem na předpokládané nadlimitní zasažení území hlukem preferovat takové prostorové uspořádání zástavby v exponovaných částech lokality, které sníží hlukovou zátěž tzv. chráněné zástavby ve smyslu § 30 odst. 3 zákona č. 258/2000 Sb. o ochraně veřejného zdraví.

## 400 / STABILITA A MÍRA VYUŽITÍ ÚZEMÍ

-> Typy stability lokalit, čl. 69

### Zastavitelné transformační a rozvojové plochy doplňující stávající struktury

Transformační plocha **411/168/2331** o rozloze 164654 m<sup>2</sup>

Typ struktury: heterogenní struktura

Způsob využití: obytná

Koeficient zastavění stavebního bloku ZB:

ZB<sub>M</sub>: 65% (pro malé bloky do 2 000 m<sup>2</sup> včetně)

ZB<sub>S1</sub>: 55%

ZB<sub>S</sub>:  $[ZB_V + (ZB_{S1} - ZB_V) \times (12\ 000 - \text{plocha bloku}) / 10\ 000]$  (pro střední bloky nad 2 000 m<sup>2</sup> do 12 000 m<sup>2</sup> včetně)

ZB<sub>V</sub>: 35% (pro velké bloky nad 12 000 m<sup>2</sup>)

ZB<sub>N</sub>: 40% (pro neznámý blok)

Ve vymezeném přírodním parku přizpůsobit strukturu nově umísťované zástavby měřítku a kompozici krajinného prostředí.

Transformační plocha **411/168/2011** o rozloze 128793 m<sup>2</sup>

Typ struktury: heterogenní struktura

Způsob využití: obytná

Koeficient zastavění stavebního bloku ZB:

ZB<sub>M</sub>: 65% (pro malé bloky do 2 000 m<sup>2</sup> včetně)

ZB<sub>S1</sub>: 55%

ZB<sub>S</sub>:  $[ZB_V + (ZB_{S1} - ZB_V) \times (12\ 000 - \text{plocha bloku}) / 10\ 000]$  (pro střední bloky nad 2 000 m<sup>2</sup> do 12 000 m<sup>2</sup> včetně)

ZB<sub>V</sub>: 35% (pro velké bloky nad 12 000 m<sup>2</sup>)

ZB<sub>N</sub>: 40% (pro neznámý blok)

Ve vymezeném přírodním parku přizpůsobit strukturu nově umísťované zástavby měřítku a kompozici krajinného prostředí.

-> Míra využití území k zastavění pro transformační a rozvojové plochy doplňující stávající struktury, čl. 76

## 500 / KRAJINNÁ INFRASTRUKTURA

Individuální regulativy nejsou stanoveny.

## 600 / DOPRAVNÍ INFRASTRUKTURA

### Veřejná doprava / Tramvajová doprava

622/-/32 Tramvajová trať Vypich - Nemocnice Motol - Motol – návrh

-> Systém veřejné dopravy, čl. 121

-> Tramvajová doprava, čl. 123

## 700 / TECHNICKÁ INFRASTRUKTURA

Individuální regulativy nejsou stanoveny.

## 800 / VEŘEJNÁ VYBAVENOST

### Veřejná vybavenost

800/168/2191 - plocha o velikosti 37890 m<sup>2</sup> rezervovaná pro veřejnou vybavenost, pro využití: občanská vybavenost

-> Plochy veřejné vybavenosti, čl. 146

**900 / VEŘEJNÝ ZÁJEM**

**Veřejně prospěšné stavby dopravní infrastruktury**

910-622/-/32 Tramvajová trať Vypich - Nemocnice Motol - Motol

**Stavby a opatření k zajišťování obrany a bezpečnosti státu**

931-931/-/23 Stavby a opatření k zajišťování obrany a bezpečnosti státu

-> *Veřejně prospěšné stavby, veřejně prospěšná opatření, stavby a opatření k zajišťování obrany a bezpečnosti státu a plochy asanační, čl. 150 - 151*

Navrhované veřejně prospěšné stavby, veřejně prospěšná opatření, stavby a opatření k zajišťování obrany a bezpečnosti státu jsou vymezeny v grafické části ve výkrese Z 04.

---