

TYP STRUKTURY: bloková struktura

026 / Horní Libeň

SPRÁVNÍ OBVOD

Praha 8

MĚSTSKÁ ČÁST

Praha 8

KATASTRÁLNÍ ÚZEMÍ

Libeň

ROZLOHA

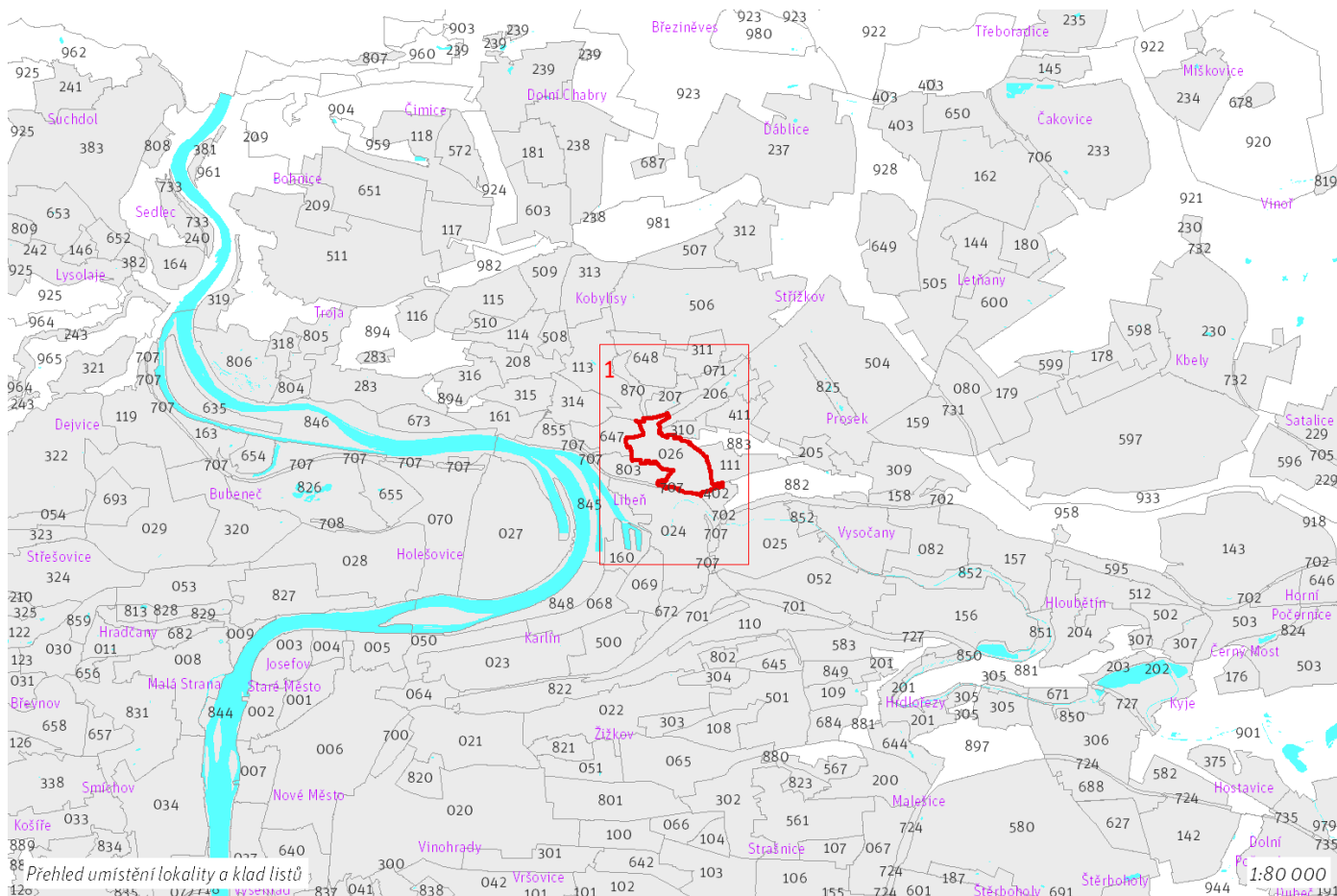
41 ha

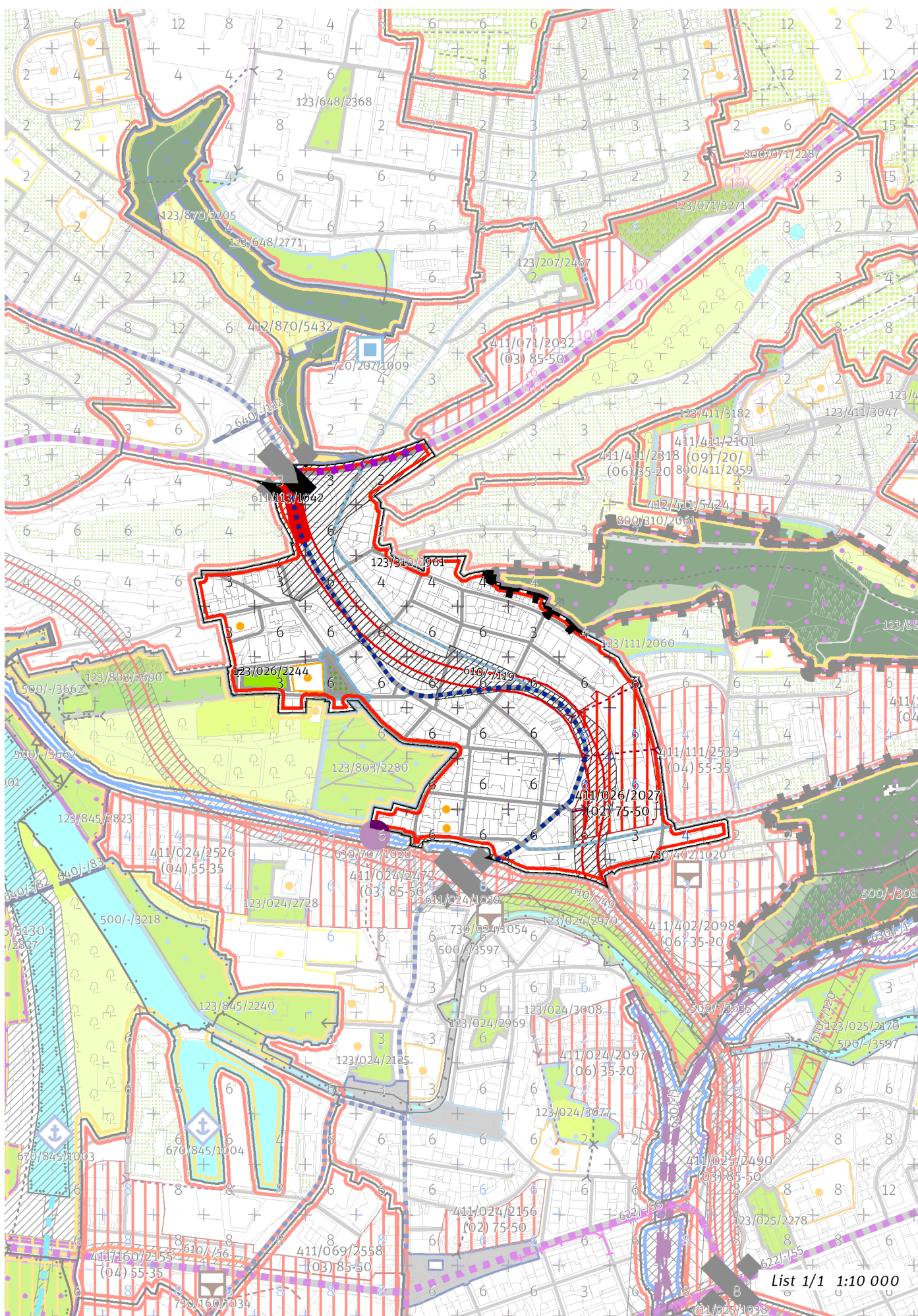
Z ZASTAVITELNOST: zastavitelná stavební	(02) TYP STRUKTURY: bloková struktura
/ 0 ZPŮSOB VYUŽITÍ: zastavitelná obytná	[S] MÍRA STABILITY: stabilizovaná

CÍLOVÝ CHARAKTER LOKALITY

Dotvořit a posilovat cílový charakter zastavitelné, stabilizované, obytné lokality Horní Libeň se strukturou blokovou. Lokalita je součástí krajiny vymezené v ZÚR s názvem Městská krajina Prahy.

Lokalita Horní Libeň je vymezena jako lokalita s blokovou strukturou. Cílem navržených regulativů je zachování prostorového uspořádání, v prolukách a transformačních plochách doplňování zástavby a doplnění systému pozemních komunikací.





100 / MĚSTSKÁ PŘÍRODA

Městské parky

123/026/2244 Dětské hřiště na Korábě - místní park

-> Městský park, čl. 84

-> Hierarchie městských parků, čl. 85

200 / VYSTAVĚNÉ PROSTŘEDÍ

-> (O2) Blokovaná struktura, čl. 42

Uliční prostranství

Náměstí a ulice metropolitní úrovně: Liberecká

Náměstí a ulice čtvrtové úrovně: Zenklova

-> Hierarchie uličních prostranství, čl. 81

300 / VYUŽITÍ ÚZEMÍ

-> Zastavitelná obytná lokalita, čl. 63

Individuální regulativy nejsou stanoveny.

400 / STABILITA A MÍRA VYUŽITÍ ÚZEMÍ

-> Typy stability lokalit, čl. 69

Zastavitelné transformační a rozvojové plochy doplňující stávající struktury

Transformační plocha **411/026/2027** o rozloze 37188 m²

Typ struktury: bloková struktura

Způsob využití: obytná

Koeficient zastavění stavebního bloku ZB:

ZB_M: 85% (pro malé bloky do 2 000 m² včetně)

ZB_{S1}: 75%

ZB_S: $[ZB_v + (ZB_{S1} - ZB_v) \times (12\ 000 - \text{plocha bloku}) / 10\ 000]$ (pro střední bloky nad 2 000 m² do 12 000 m² včetně)

ZB_V: 50% (pro velké bloky nad 12 000 m²)

ZB_N: 65% (pro neznámý blok)

-> Míra využití území k zastavění pro transformační a rozvojové plochy doplňující stávající struktury, čl. 76

500 / KRAJINNÁ INFRASTRUKTURA

Individuální regulativy nejsou stanoveny.

600 / DOPRAVNÍ INFRASTRUKTURA

Řešení Libeňské spojky a Městského okruhu Pelc-Tyrolka – Balabenska bude respektovat měřítko a prostorové uspořádání typické pro blokovou strukturu. Rampy budou součástí veřejného prostranství a zásah do městského prostředí bude minimalizován.

Systém pozemních komunikací

610/-/119 Libeňská spojka – návrh

611/113/1042 Mimoúrovňová křižovatka Vychovatelna, součást Libeňské spojky – návrh

-> Systém pozemních komunikací, čl. 118 - 120

Železniční doprava

630/707/1020 Železniční stanice/zastávka Praha-Libeň U Kříže – návrh

-> Železniční doprava, čl. 126

700 / TECHNICKÁ INFRASTRUKTURA

Individuální regulativy nejsou stanoveny.

800 / VEŘEJNÁ VYBAVENOST

Individuální regulativy nejsou stanoveny.

900 / VEŘEJNÝ ZÁJEM

Veřejně prospěšné stavby dopravní infrastruktury

910-610/-/119 Libeňská spojka

910-630/707/1020 Železniční stanice/zastávka Praha-Libeň U Kříže

-> Veřejně prospěšné stavby, veřejně prospěšná opatření, stavby a opatření k zajišťování obrany a bezpečnost státu a plochy asanací, čl. 150 - 151

Navrhované veřejně prospěšné stavby, veřejně prospěšná opatření, stavby a opatření k zajišťování obrany a bezpečnost státu jsou vymezeny v grafické části ve výkrese Z 04.
